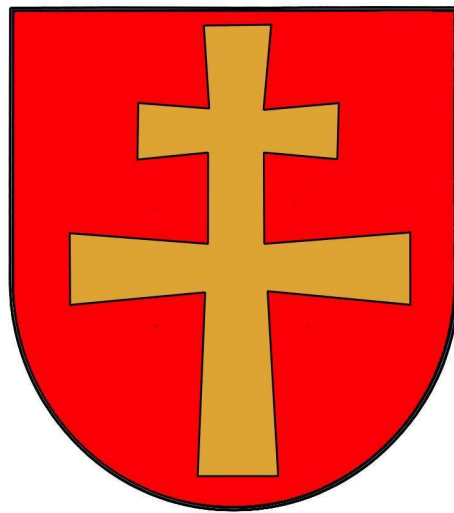


Załącznik do Uchwały Nr 8/63/07
Rady Miejskiej w Małogoszczu
z dnia 12 października 2007 r.

**LOKALNY PROGRAM REWITALIZACJI
MIASTA MAŁOGOSZCZ
NA LATA 2007-2013**



Małogoszcz, październik 2007



Ratusz miejski w Małogoszczu

Opracował zespół w składzie:

mgr Przemysław Spurek

mgr Justyna Głogowska

mgr inż. Grzegorz Spurek

**przy współpracy z powołanym Zarządzeniem Nr 41/2007 Burmistrza Miasta i Gminy
Małogoszcz Zespołem zadaniowym ds. rewitalizacji w składzie:**

- 1) Andrzej Gołębiowski - Kierownik Referatu Budownictwa i Inwestycji - przewodniczący
- 2) Elżbieta Rachuba - Sekretarz Gminy,
- 3) Krystyna Kot - Skarbnik Gminy,
- 4) Mirosław Machnik - Inspektor ds. dróg,
- 5) Paweł Juzoń - Inspektor ds. inwestycji,
- 6) Krzysztof Piasecki - Podinspektor ds. gospodarki komunalnej,
- 7) Maria Kucharska - Inspektor ds. ewidencji ludności i ochrony środowiska,
- 8) Małgorzata Bełtowska - Inspektor ds. gospodarki nieruchomościami i zarządzania mieniem,
- 9) Mieczysława Gogół - Inspektor ds. windykacji należności,
- 10) Mariola Niechciał - Podinspektor ds. oświaty, kultury i sportu,
- 11) Przemysław Spurek - Podinspektor ds. promocji i rozwoju gminy,
- 12) Wanda Wróbel – Kierownik Miejsko-Gminnego Ośrodka Pomocy Społecznej
- 13) Zbigniew Wywiał – Dyrektor Zakładu Gospodarki Komunalnej i Mieszkaniowej,
- 14) Andrzej Staniek – Dyrektor Domu Kultury



LOKALNY PROGRAM REWITALIZACJI MIASTA MAŁOGOSZCZ NA LATA 2007-2013

Spis treści:

WSTĘP	5
I. Obszar i czas realizacji Lokalnego Programu Rewitalizacji	8
II. Aktualna sytuacja społeczno-gospodarcza w mieście	9
1. Zagospodarowanie przestrzenne	9
1.1. Strefy ochrony konserwatorskiej	9
1.2. Uwarunkowania ochrony środowiska naturalnego	13
1.3. Własność gruntów i budynków	19
1.4. Infrastruktura techniczna	20
1.5. Identyfikacja problemów	27
2. Sfera społeczna i gospodarka	28
2.1. Ludność - stan i struktura.....	28
2.2. Bezrobocie	32
2.3. Grupy wymagające wsparcia	32
2.4. Oświata	36
2.5. Kultura i sport	37
2.6. Opieka zdrowotna	38
2.7. Działalność gospodarcza	38
2.8. Główni pracodawcy	40
2.9. Identyfikacja problemów	41
3. Analiza SWOT	42
3.1 Mocne i słabe strony miasta Małogoszcz	42
3.2 Szanse i zagrożenia rozwoju miasta Małogoszcz	43
III. Nawiązanie do strategicznych dokumentów dotyczących rozwoju przestrzenno – społeczno -gospodarczego miasta	45
IV. Założenia Programu Rewitalizacji	47
4.1. Podokresy programowania	47
4.2. Zasięg terytorialny rewitalizowanego obszaru	48
4.3. Podział na projekty i zadania inwestycyjne w latach 2007 – 2013	52



V. Plan finansowy na lata 2007 – 2013	68
VI. Oczekiwane wskaźniki osiągnięć	69
VII. System wdrażania	72
VIII. Sposób monitorowania, oceny, aktualizacji i komunikacji społecznej	73
8.1. System monitorowania, oceny i aktualizacji programu rewitalizacji	73
8.2. Public Relations Lokalnego Programu Rewitalizacji	74
Źródła	75



WSTĘP

Pojęciem rewitalizacji określa się proces przemian przestrzennych, społecznych i ekonomicznych na zdegradowanych obszarach miast. Przyczynia się on do poprawy jakości życia mieszkańców, przywrócenia ładu przestrzennego, ożywienia gospodarczego oraz odbudowy więzi społecznych. Zasadniczym celem rewitalizacji jest ożywienie gospodarcze i społeczne miasta. Zostanie ono osiągnięte przez rozwijanie nowych form działalności gospodarczej, zwiększenie potencjału turystycznego i kulturalnego, nadanie obiektom i terenom zdegradowanym nowych funkcji, oferowanie infrastruktury do prowadzenia działalności dostosowanej do potrzeb nowych przedsiębiorstw. Proces rewitalizacji przyczynia się do ochrony dziedzictwa kulturowego oraz wzrostu świadomości lokalnej i regionalnej mieszkańców, co jest szczególnie ważne w kontekście integracji europejskiej. Dlatego zaangażowanie społeczności lokalnej, stowarzyszeń, w tworzenie i realizację programu rewitalizacji ma szansę pozytywnie wpłynąć na wzrost aktywności obywatelskiej, angażowanie mieszkańców w życie społeczne miasta, a także we współpracę z administracją publiczną i biznesem.

Lokalny Program Rewitalizacji jest kompleksowym dokumentem określającym sposoby przeciwdziałania degradacji niektórych obszarów miejskich oraz trwałej marginalizacji określonych grup społecznych. Ma na celu wyznaczyć długofalowe działania na przyszłość poprzez wskazanie zadań inwestycyjnych i skorelowanie ich z polityką regionalną oraz osadzenie w realiach finansowych. Połączenie inwestycji i programów wspierających rozwój społeczno – gospodarczy rejonu objętego rewitalizacją poprawi sytuację na tym obszarze i sprawi, że obszar miasta Małogoszcz odzyska blask i znaczenie. Poszczególne działania i ich kolejność zostały wybrane tak by maksymalnie wykorzystać efekt synergii i uruchomić oraz ukierunkować korzystne i samoczynne zmiany w rejonie objętym planem. Pierwsza część dokumentu jest diagnozą stanu w mieście. Na jej podstawie



określono najważniejsze obszary problemowe w Małogoszczu. Zidentyfikowano szereg problemów niewidocznych na co dzień a dotyczących sfery społecznej i gospodarczej.

W dalszej części przeprowadzone zostały analizy i prognozy. Z przeprowadzonej analizy czynników krytycznych wpływających na sytuację w mieście wyłonił się ramowy plan działań mających na celu poprawienie niekorzystnej sytuacji. Zaproponowane w niniejszym dokumencie rozwiązania zostały zaczerpnięte z literatury i doświadczeń innych samorządów w Polsce i innych krajach Europy. Ich przyjęcie nie gwarantuje pełnego sukcesu, daje jednak pewność skorzystania z najlepszych praktyk wypracowanych przez inne społeczności.

Właściwie przygotowany Lokalny Program Rewitalizacji jest dokumentem prognostycznym i jednocześnie narzędziem pomocniczym dla monitorowania wykonania określonej strategii gminy. Jest elastyczną procedurą działania, którą można modyfikować i ulepszać w czasie.

Realizacja programu rewitalizacji w obszarze miasta ma umożliwić:

- renowację zabudowy budynków, w tym: obiektów infrastruktury społecznej oraz budynków o wartości architektonicznej i znaczeniu historycznym oraz ich adaptację na cele gospodarcze, społeczne i kulturalne,
- tworzenie warunków lokalowych i infrastrukturalnych do rozwoju małej i średniej przedsiębiorczości, działalności kulturalnej i edukacyjnej, w tym mających za zadanie podniesienie kwalifikacji mieszkańców zagrożonych wykluczeniem społecznym,
- porządkowanie „starej tkanki” urbanistycznej poprzez odpowiednie zabudowanie pustych przestrzeni w harmonii z otoczeniem,
- poprawę estetyki przestrzeni miejskiej,
- poprawę funkcjonalności struktury ruchu kołowego, ruchu pieszego i estetyki przestrzeni publicznych,
- przebudowę i remonty publicznej infrastruktury związanej z rozwojem funkcji turystycznych, rekreacyjnych, kulturalnych i sportowych połączonych z działalnością gospodarczą.

Lokalny Program Rewitalizacji został opracowany w celu stworzenia możliwości ubiegania się o środki Unii Europejskiej w ramach :



Regionalnego Programu Operacyjnego Województwa Świętokrzyskiego na lata 2007-2013,
a w szczególności:

Priorytetu 6 – Wzmocnienie ośrodków miejskich i rewitalizacja małych miast,

działanie 6.2 - Rewitalizacja małych miast,

oraz

Programu Rozwoju Obszarów Wiejskich (PROW) na lata 2007-2013 m.in.,

Działania Osi 3 – Odnowa i rozwój wsi

W pracach nad Lokalnym Programem Rewitalizacji uczestniczył specjalnie powołany Zespół Zadaniowy do Spraw Rewitalizacji oraz doraźna komisja ds. rewitalizacji składająca się z radnych Rady Miejskiej. Organy te będą również uczestniczyć w monitorowaniu realizacji Lokalnego Programu Rewitalizacji.

Przy opracowaniu Lokalnego Programu Rewitalizacji Miasta Małogoszcz uwzględniono:

1. Strategię Rozwoju Miasta i Gminy Małogoszcz
2. Plan Rozwoju Lokalnego Miasta i Gminy Małogoszcz 2004-2006 oraz na kolejny okres programowania Unii Europejskiej 2007 - 2013
3. Studium Uwarunkowań i Kierunków Zagospodarowania Przestrzennego Miasta i Gminy Małogoszcz,
4. Miejscowy plan zagospodarowania przestrzennego miasta Małogoszcz



I. OBSZAR I CZAS REALIZACJI LOKALNEGO PROGRAMU REWITALIZACJI

Celem Lokalnego Programu Rewitalizacji jest kompleksowa odnowa przestrzenna, gospodarcza, społeczna i ekologiczna wyznaczonych do rewitalizacji obszarów miasta. Obszarem realizacji niniejszego Lokalnego Programu Rewitalizacji jest cały teren leżący w granicach administracyjnych miasta Małogoszcz i części sąsiadujących sołectw oraz na wniosek PKP S.A. Oddział Gospodarowania Nieruchomościami w Lublinie obszar kompleksu dworcowego stacji kolejowej Małogoszcz.

Realizację Lokalnego Programu Rewitalizacji Miasta Małogoszcz zaplanowano na lata 2007- 2013. Wpisuje się on jednocześnie w ramy czasowe Strategii Rozwoju Kraju na lata 2007-2015 i jest ściśle skorelowany z dotychczasowymi dokumentami rozwojowymi gminy, co pozwala nakreślić harmonogram realizacji zadań w nim ujętych oraz możliwość ich sfinansowania m.in. z funduszu EFRR (Europejski Fundusz Rozwoju Regionalnego) poprzez Regionalny Program Operacyjny Województwa Świętokrzyskiego na lata 2007-2013 (RPO WŚ) oraz EFRROW (Europejski Fundusz Rolny Rozwoju Obszarów Wiejskich) w ramach Programu Rozwoju Obszarów Wiejskich 2007-2013 (PROW).



II. AKTUALNA SYTUACJA SPOŁECZNO – GOSPODARCZA W MIEŚCIE

1. Zagospodarowanie przestrzenne

1.1. Strefy ochrony konserwatorskiej

Dzisiejszy układ urbanistyczny miasta Małogoszcz jest pochodną miasta średniowiecznego. Najstarsze wzmianki dotyczące istnienia grodu Małogoszcz pochodzą z bulli papieża Innocentego II z 1136 roku. Pierwotnie gród kasztelański Małogoszcz został wybudowany nad rzeką Łososiną, na wzgórzu bocheńskim zwanym Ptaszyniec. Ze względu na wielkie zniszczenia wywołane najazdem Tatarów w roku 1269-1270, gród został przeniesiony na oddalone o 3 km od pierwotnej lokalizacji wzgórze Babinek¹.

Wielki rozwój grodu Małogoszcz nastąpił w okresie panowania Kazimierza Wielkiego (lata 1333 – 1370). To wtedy rozbudowujące się miasto zostało otoczone warownym murem, w tym okresie powstały m.in. czworokątny rynek, murowany piętrowy ratusz, jednopiętrowe murowane kamieniczki z warsztatami rzemieślniczymi w parterach i mieszkaniami na piętrach, kościół parafialny, budynek szkolny, schroniska dla ubogich i chorych, kilka karczm. Wraz ze śmiercią ostatniego władcy z dynastii Piastów miasto Małogoszcz straciło swoją „rangę administracyjną” na rzecz Chęcina. Od tej pory Małogoszcz wchodził w skład powiatu chęcińskiego, pełniąc jednocześnie funkcje starostwa niezagrodowego².

Kolejny okres świetności miasta (rozkwit budownictwa, rozwój zakładów szewskich, bednarskich, piwowarskich) nastąpił na przełomie XVI i XVII w. To wtedy wybudowano m.in.: kościół parafialny p.w. Wniebowzięcia NMP, kościółek na wzgórzu Babinek p.w. Św. Stanisława, budynek plebanii (budowle istniejące do dziś) oraz kościół Św. Krzyża, budynek dla chorych i starców „Betania” (nie istniejące już)³.

Rozwijającego się miasta nie omijały także klęski i nieszczęścia w postaci grabieży, pożarów. Dwukrotnie Małogoszcz grabili żołnierze szwedzcy. Pierwszy raz w 1655 roku w czasie słynnego potopu szwedzkiego i ponownie podczas przemarszu wojsk w czasie wojny północnej w roku 1702. W roku 1863, w wyniku bitwy stoczonej pomiędzy oddziałami gen. Langiewicza, a wojskami carskimi miasto zostało doszczętnie spalone. Odbudowana po

¹ Cz. Hadamik, D. Kalina, E. Traczyński „Dzieje i zabytki małych ojczyzn. Miasto i Gmina Małogoszcz” P.W. UNIMAR Włoszczowa, Kielce 2006

² E. Kosik „Za rzeką Łososiną. XXV lat Cementowni Małogoszcz”, PPU Ekspres Druk II, Kielce 1999.

³ J. Wiśniewski „Historyczny opis kościołów, miast, zabytków i pamiątek w jędrzejowskim”, Wydawnictwo JEDNOŚĆ, Kielce 2000.



krwawej bitwie powstania styczniowego osada została powtórnie zniszczona, w wyniku działań wojennych przypadających na lata 1914-1918.

Wielkie ożywienie ruchu budowlanego w mieście nastąpiło na początku lat siedemdziesiątych XX w., czego wynikiem była budowa jednej z najnowocześniejszych i największych wtedy w kraju cementowni „Małogoszcz”. Budowa tak wielkiego zakładu przemysłowego, stworzyła „szansę zatrudnienia” dla tysięcy osób, stąd w krótkim okresie czasu liczba mieszkańców miasta uległa podwojeniu. To właśnie w tych latach zbudowano osiedle pracownicze, nową szkołę, przedszkole i żłobek.

Obecny wizerunek Małogoszcza kształtuje jego atrakcyjne położenie w malowniczej kotlinie otoczonej wzgórzami Babinek, Grabki, Spinkowa Góra, Krzyżowa Góra. „Barwna” historia, liczne walory zabytkowej architektury, obecność przyrodniczych obszarów chronionych czynią Małogoszcz ważnym ośrodkiem turystyczno – rekreacyjnym na mapie powiatu jędrzejowskiego.

Istniejące na terenie miasta elementy środowiska kulturowego zostały objęte działaniami ochronnymi wojewódzkiego Konserwatora Zabytków.

1.1.1. Obiekty wpisane w całości lub części do rejestru dóbr kultury:

- a) Zespół Kościoła Parafialnego p.w. Wniebowzięcia Najświętszej Panny Marii (nr rej. 197 z 11.02.1967 r.)
 - Plebania (dawny Dom księży misjonarzy), murowany XVI/XVII w. remont. ok. 1985, (R.197)
 - Dzwonnica (R.197) (drewniana, poł. XIX w.)
 - Kościół, wieża 1624, restaut. i przebud. 1796-1800, 2 poł. XIX w., kruchta zach. 1894, mur. (cz. kam.), 1595
 - Ogrodzenie z bramkami i schodami, mur. (kam.), XVII-XIX w.
- b) Kościół filialny p.w. św. Stanisława Biskupa (R.198 z 11.02.1967), remont. od 1985, mur. (kam), 1595-1599,
- c) Cmentarz Żydowski (R. 1073 z 08.01.1991) ⁴.

1.1.2. Pozostałe obiekty o charakterze zabytkowym znajdujące się w ewidencji Wojewódzkiego Konserwatora Zabytków w Kielcach

1. DWORZEC KOLEJOWY, mur. 1890r, arch. Jan Rybicki
ul. Jędrzejowska

⁴ Cz. Hadamik, D. Kalina, E. Traczyński „Dzieje i zabytki małych ojczyzn. Miasto i Gmina Małogoszcz” P.W. UNIMAR Włoszczowa, Kielce 2006



2. Kapliczka słupowa, mur., datowana na przełom XVI i XVII w.
ul. Chęcińska
3. DOM nr 13, drewn. 2 poł. XIXw.
4. DOM nr 15, drewn.-mur. ok. 1900
5. DOM nr 30, drewn. ok. 1900,
6. DOM nr 50, drewn. ok. 1900,
7. KAPLICZKA ŚW. JANA NEPOMUCENA, mur.,
ul. Jaszowskiego
8. DOM nr 1, mur. ok. 1900
9. DOM nr 2, mur., 2 poł. XIX w.
pl. Kościuszki
10. DOM nr 9, mur., 2 poł. XIX w.
11. DOM nr 10, mur., ok.1900 (po drugiej wojnie światowej w budynku mieścił się Urząd Gminy),
ul. Konstytucji 3 Maja
12. DOM ob. nie użytkowany pod nr 26, drewn., ok.1900
13. DOM nr 32, drewniany, 2 poł. XIX w.
ul. Warszawska
14. SZKOŁA, ob. sklep pod nr 12, mur., 1910
15. DOM nr 21, drewn. 1909
16. DOM nr 25, drewn. ok. 1900
17. DOM nr 41, drewn. ok. 1900
18. DOM nr 45, drewn. 1949
19. DOM nr 47, drewn. 1947
20. DOM nr 53, drewn. ok. 1930
21. Kapliczka, mur., XIX w.
ul. Włoszczowska
22. DOM nr 20, mur. 1902
23. DOM nr 34, drewn. 2 poł. XIX w.
24. DOM nr 1, drewn. ok. 1920
25. Kapliczka słupowa,
ul. Grochowska



26. Kapliczka domkowa XVIII w. ⁵.

1.1.3. Cmentarze

- 1) Cmentarz na wzgórzu Babinek – nekropolia utworzona w 1812r.,
 - a. Cmentarz wojenny 1914-1915 – południowe stoki wzgórza cmentarnego Babinek
- 2) Małogoszcz -Stacja – cmentarz wojenny 1914-1915, (naprzeciwko budynku stacji kolejowej)
- 3) Małogoszcz - Stacja – cmentarz wojenny 1914-1915, (w odległości około 100m od stacji kolejowej, po lewej stronie drogi do Leśnicy) ⁶,

1.1.4. Miejsca pamięci narodowej

- A. pomnik popiersie Tadeusza Kościuszki - rynek (ufundowany w 1917 r. z inicjatywy OSP Małogoszcz),
- B. pomnik kpt. Stanisława Jaszowskiego powstańca 1863r. – Małogoszcz, cmentarz katolicki,
- C. mogiła Powstańców 1863r., Małogoszcz, cmentarz katolicki,
- D. pomnik Żołnierzy AK i Legionisty – Małogoszcz, cmentarz katolicki.

Wytyczne konserwatorskie określają, że rejon miasta Małogoszcz wymaga działań w zakresie rewitalizacji i restrukturyzacji zespołów starej zabudowy. W celu sprecyzowania wniosków i wytycznych konserwatorskich na terenie miasta Małogoszcz wprowadzono kilka typów stref ochrony konserwatorskiej ⁷.

STREFA „A” – pełnej ochrony konserwatorskiej obejmującej obszary szczególnie wartościowe o bardzo dobrze zachowanej historycznej strukturze przestrzennej do bezwzględного zachowania. W strefie tej zakłada się bezwzględny priorytet wymagań konserwatorskich i konieczność opracowania planu szczegółowego i rewaloryzacji. (Zespół Kościoła Parafialnego p.w. Wniebowzięcia Najświętszej Panny Marii, Plac Kościuszki).

STREFA „B” – ochrony konserwatorskiej, która obejmuje obszar podlegający rygorom w zakresie utrzymania zasadniczych elementów rozplanowania, istniejącej substancji o wartościach kulturowych oraz charakteru i skali nowej zabudowy. Możliwe są tu

⁵ Cz. Hadamik, D. Kalina, E. Traczyński „Dzieje i zabytki małych ojczyzn. Miasto i Gmina Małogoszcz” P.W. UNIMAR Włoszczowa, Kielce 2006

⁶ Cz. Hadamik, D. Kalina, E. Traczyński „Dzieje i zabytki małych ojczyzn. Miasto i Gmina Małogoszcz” P.W. UNIMAR Włoszczowa, Kielce 2006

⁷ Studium uwarunkowań i kierunków zagospodarowania przestrzennego miasta i gminy Małogoszcz, Kielce 2005.



modyfikacje układu funkcjonalno-przestrzennego, przy czym zakres wymagań konserwatorskich i ramy dopuszczalnej ingerencji współczesnej urbanistyki muszą być określone indywidualnie dla każdego zespołu (ulice wraz z zabudową, stanowiące historyczne drogi komunikacji wylotowej z miasta),

STREFA „E” – ochrona ekspozycji, która obejmuje obszar stanowiący zabezpieczenie właściwego eksponowania zespołów lub obiektów zabytkowych, głównie poprzez wyznaczenie terenów wyłączonych spod zabudowy lub określenia jej nieprzekraczalnych gabarytów. Strefę tę wprowadza się gdy analizowany zespół przedstawia wybitne walory sylwetowe (powiązanie widokowe wzgórza cmentarnego wraz z kościołem Św. Stanisława z dominantą przestrzenną kościoła parafialnego),

STREFA „K” – ochrona krajobrazu, która obejmuje obszar krajobrazu integralnie związanego z zespołem zabytkowym.

Zagospodarowanie na cele użytkowe zabytku nieruchomego wpisanego do rejestru wymaga posiadania przez jego właściciela lub posiadacza:

- 1) *dokumentacji konserwatorskiej określającej stan zachowania zabytku nieruchomego i możliwości jego adaptacji, z uwzględnieniem historycznej funkcji i wartości tego zabytku;*
- 2) *uzgodnionego z wojewódzkim konserwatorem zabytków programu prac konserwatorskich przy zabytku nieruchomym, określającego zakres i sposób ich prowadzenia oraz wskazującego niezbędne do zastosowania materiały i technologie;*
- 3) *uzgodnionego z wojewódzkim konserwatorem zabytków programu zagospodarowania zabytku nieruchomego wraz z otoczeniem oraz dalszego korzystania z tego zabytku, z uwzględnieniem wyeksponowania jego wartości*⁸.

1.2. Uwarunkowania ochrony środowiska naturalnego

Pod względem fizyko-geograficznym, miasto Małogoszcz położone jest na pograniczu dwóch regionów: Gór Świętokrzyskich i Niecki Włoszczowskiej. Budowa i ukształtowanie terenu miasta przypomina misę o płaskim dnie i wzniesionych brzegach⁹. Lokalne wzniesienia otaczające miasto to: Głuchowiec, Babinek, Sabianów, Spinkowa Góra, Grabki, Brogowica i Krzyżowa Góra. Wszystkie z powyższych wzgórz, za wyjątkiem Głuchowca pokryte są niewielkimi lasami iglasto – liściastymi. Lasy i grunty leśne zajmują obszar

⁸ Ustawa z dnia 23 lipca 2003 roku o ochronie zabytków i opiece nad zabytkami (z późniejszymi zmianami z dnia 26 stycznia 2006),

⁹ Słownik geograficzno-krajoznawczy Polski, PWN, Warszawa 1998



3 916,8 [ha] tj. około 27% ogólnej powierzchni gminy, z czego 55 [ha] przypada na miasto Małogoszcz (stan na dzień 31 XII 2004) ¹⁰.

1.2.1. Obszary objęte ochroną na podstawie przepisów szczególnych:

- Chęcińsko-Kielecki Park Krajobrazowy wraz z otuliną,
- Konecko-Łopuszniański Obszar Chronionego Krajobrazu,
- Włoszczowsko-Jędrzejowski Obszar Chronionego Krajobrazu,
- Pomniki przyrody ożywionej i nieożywionej,

Chęcińsko-Kielecki Park Krajobrazowy – powołany został rozporządzeniem nr 17/96 Wojewody Kieleckiego z dnia 02.12.1996 r. Został utworzony w celu ochrony dziedzictwa geologicznego Gór Świętokrzyskich – na powierzchni około 250 km² występują na powierzchni skały prawie wszystkich okresów geologicznych od kambru do holocenu. Dla obszary parku charakterystyczna jest różnorodność warunków siedliskowych, powodująca wielkie zróżnicowanie i bogactwo szaty roślinnej. Największe powierzchnie zajmują tu półnaturalne i antropogeniczne zbiorowiska łąkowe i pastwiska na zabagnionych glebach mineralnych i organiczno-mineralnych oraz zespoły i zbiorowiska muraw bliźniczkowych. Występują tu również bardzo ciekawe florystycznie, ciepłolubne murawy kserotermiczne – m.in. na wzgórzach koło Małogoszczy, Karsznic. Poza łąkami charakterystycznym typem siedlisk są lasy, pokrywające 37,7% powierzchni Parku, często występujące na terenach podmokłych w okolicy Małogoszcza.

Na terenie parku spośród 1000 gatunków flory – około 69 gatunków podlega ochronie całkowitej, a 12 częściowej. Również świat zwierzęcy obfituje w bogactwo gatunków, również objętych ochroną prawną. Najciekawsze przyrodniczo i najlepiej zachowane fragmenty parku zostały objęte ochroną rezerwatową. Ch-KPK posiada plan ochrony zatwierdzony Rozp. Nr 25/98 Wojewody Kieleckiego z dn. 19.12.1998 r.; ponadto dla Zespołu Parków Krajobrazowych Gór Świętokrzyskich (w skład którego wchodzi Ch-KPK) opracowano „Plan ochrony Zespołu Parków Krajobrazowych Gór Świętokrzyskich”.

Konecko-Łopuszniański Obszar Chronionego Krajobrazu - ma powierzchnię 101 041 ha; najważniejszą jego funkcją jest ochrona wód powierzchniowych i podziemnych. Sprawia to węzłowe położenie na obszarach źródliskowych rzek oraz na terenach zasilania zbiorników wód podziemnych. Duża jest też rola klimatotwórcza i aerosanitarna tego obszaru dla jakości powietrza na terenach aglomeracji kieleckiej. Obszar ten posiada duże walory dla

¹⁰ wg danych GUS, „Ważniejsze dane o leśnictwie w 2004r.”, tab. 1 (52)



rozwoju funkcji turystyczno-rekreacyjnej.

Włoszczowsko-Jędrzejowski Obszar Chronionego Krajobrazu - ma powierzchnię 69 090 ha; najważniejszą jego funkcją jest ochrona wód w zlewniach Pilicy i Nidy oraz ochrona kredowego zbiornika wód podziemnych „Niecka Miechowska”. Ponadto pełni on funkcję retencyjną na obszarze źródłiskowym rzek Pilicy i Nidy. Obszar ten ze względu na bogactwo naturalnej szaty roślinnej i świata zwierząt pełni rolę ekologicznego „banku genów”. Ważna jest jego rola klimatotwórcza dla centralnej części województwa świętokrzyskiego ¹¹.

Pomniki przyrody

- Lipa szerokolistna nr 306 (wg rejestru Wojewódzkiego Konserwatora Przyrody), objęta ochroną na podstawie Rozporządzenia Wojewody Kieleckiego Nr 8/93 z dnia 12.08.1993 r.,
- Klon zwyczajny nr 410 (wg rejestru Wojewódzkiego Konserwatora Przyrody), objęty ochroną na podstawie Uchwały Rady Miejskiej w Małogoszczu z dnia 11.06.1999 r.,
- Dąb szypułkowy nr 705 (wg rejestru Wojewódzkiego Konserwatora Przyrody), objęty ochroną na podstawie Uchwały Nr 6/44/98 Rady Miejskiej w Małogoszczu z dnia 11.03.1999 r.,
- Wychodnia skalna nr 750 (wg rejestru Wojewódzkiego Konserwatora Przyrody), objęta ochroną na podstawie Uchwały Nr 4/46/03 Rady Miejskiej w Małogoszczu z dnia 24.06.2003 r., ¹²

1.2.2. Podstawowe walory turystyczne miasta Małogoszcz

- Położenie geograficzne - w tym zwłaszcza komunikacyjne. Droga wojewódzka nr 762 łącząca Małogoszcz – Chęciny – Kielce jest walorem o znaczeniu wojewódzkim i powinna stać się podstawą rozwoju turystyki tranzytowej, przy odpowiednim zagospodarowaniu,
- walory przyrodnicze - obszar miasta i gminy Małogoszcz posiada znaczne walory przyrodnicze w krajowym i regionalnym układzie przestrzennym (m.in. Chęcińsko-Kielecki Park Krajobrazowy, Konecko-Łopuszniański Obszar Chronionego Krajobrazu, Włoszczowsko-Jędrzejowski Obszar

¹¹ Gminny Program Ochrony Środowiska na lata 2004-2011, Małogoszcz 2004.

¹² Studium uwarunkowań i kierunków zagospodarowania przestrzennego miasta i gminy Małogoszcz, Kielce 2005.



Chronionego Krajobrazu) oraz pełni ważne funkcje ekologiczne poprzez funkcjonowanie tu doliny rzeki Nidy.

- walory antropogeniczne - głównie „barwna” przeszłość historyczna i związane z nią obiekty kultury materialnej, zabytkowe układy urbanistyczne, obiekty sakralne i nekropolie (Kościół Parafialny p.w. Wniebowzięcia Najświętszej Panny Marii, Kościół filialny p.w. św. Stanisława Biskupa, Cmentarz wojenny 1914-1915 – południowy stok wzgórza cmentarnego Babinek i inne).

1.2.3. Potencjalne zagrożenia środowiskowe

1.2.3.1. Transport, przemysł, spalanie paliw do celów grzewczych.

Podstawowymi zanieczyszczeniami atmosfery w mieście są związki chemiczne i pyły powstające w procesie spalania paliw stałych (węgiel kamienny, miał węglowy) i płynnych (olej opałowy). Emisja zanieczyszczeń z zakładów przemysłowych dotyczy przede wszystkim znajdującej się w odległości około 3 km od centrum miasta cementowni „Małogoszcz”. Do pozostałych zakładów emitujących zanieczyszczenia do atmosfery zaliczamy:

- Ciepłownię Miejską w Małogoszczu,
- Kopalnię odkrywkową surowców drogowych - „Głuchowiec”,
- Pobliskie stacje paliw.

W wyżej wymienionych zakładach nie stwierdzono „przekroczeń” emisji szkodliwych zanieczyszczeń do atmosfery. Potencjalnym zanieczyszczeniem atmosfery na terenie miasta Małogoszcz są również związki węglowodorów, tlenku węgla, tlenków azotu, ozonu, aldehydów, pyłów i metali, w tym zwłaszcza ołowiu, pochodzące od komunikacji drogowej. Przyjmuje się, że wartości stężeń powyższych związków chemicznych - okresowo przewyższają dopuszczalne normy, szczególnie w okolicach dróg o dużym natężeniu ruchu kołowego, m.in. droga nr 762 Kielce – Chęciny – Małogoszcz, oddziałująca niekorzystnie na pobliskie uprawy polne.

1.2.3.2. Promieniowanie elektromagnetyczne

Pola elektromagnetyczne są bardzo zróżnicowanym czynnikiem środowiskowym - od pól statycznych (elektrostatycznych i magnetostatycznych), małej i wielkiej częstotliwości do promieniowania mikrofalowego (o częstotliwościach poniżej 300 GHz). Sposób i skutki oddziaływania pól elektromagnetycznych, zarówno bezpośrednio na ciało człowieka jak i na materialne elementy środowiska pracy, zależą od ich częstotliwości i natężenia. Pola



elektromagnetyczne w przeciwieństwie do wielu fizycznych czynników środowiska, jak np. hałas, nie są z reguły rejestrowane przez zmysły człowieka, dlatego niemożliwe jest intuicyjne dostosowanie sposobu postępowania człowieka do stopnia zagrożenia.

Do sztucznych źródeł pól elektromagnetycznych mogących negatywnie oddziaływać na środowisko, na terenie miasta Małogoszcz zaliczyć można m.in.:

- układ napowietrznych sieci 15kV tworzących pierścieni wokół miasta (związanych z punktem odłącznikowym zlokalizowanym przy ul. Chęcińskiej),
- układ linii odgałęźnych i odczepowych napowietrznych, częściowo kablowych zasilających stacje transformatorowe,
- nadajniki stacji telewizyjnych, radiowych,
- bazowe stacje telefonii komórkowej (ERA, IDEA, PLUS GSM),
- urządzenia pracujące w zakładach przemysłowych, ośrodkach medycznych,
- „niesprawne” urządzenia domowe w postaci kuchenek mikrofalowych, pieców konwektorowych¹³.

1.2.3.3. Hałas

Do głównych źródeł hałasu wpływających na zwiększenie uciążliwości akustycznej na terenie miasta Małogoszcz zaliczamy:

- ruch drogowy (głównie rejon dróg 728 Jędrzejów - Grójec oraz nr 762 Małogoszcz – Chęciny - Kielce),
- działalność prowadzona na terenie kopalni odkrywkowej surowców drogowych - „Głuchowiec”.

Należy zaznaczyć, iż zagrożenie środowiska miejskiego hałasem drogowym znacznie wzrasta, co spowodowane jest przede wszystkim wzrostem liczby pojazdów.

1.2.3.4. Odpady

Największym zagrożeniem środowiska naturalnego miasta i gminy Małogoszcz w perspektywie najbliższych 20 lat mogą okazać się „dzikie” wysypiska odpadów. Nielegalne składowiska „śmieci” stanowią źródła:

- przenikania toksycznych substancji do wód i gleby,
- emisji szkodliwych gazów gnilnych,

¹³ Gminny Program Ochrony Środowiska na lata 2004-2011, Małogoszcz 2004.



- rozwoju chorobotwórczych mikroorganizmów,

W celu przeciwdziałania zjawisku powstawania „dzikich” wysypisk odpadów należy przedsięwziąć szereg działań w zakresie:

- uregulowań prawnych:
 - obowiązek podpisania umów z odbiorcą odpadów i posiadania pojemników (kontrola umów, pojemników, rachunków potwierdzających regularne odbieranie odpadów),
 - szybkie reagowanie na zgłoszone przez mieszkańców przypadki wyrzucania odpadów na „dzikie” wysypiska (włączenie Policji, administracji ochrony środowiska)
- rozwoju edukacyjnego:
 - informowanie o szkodliwym wpływie „dzikich” wysypisk na środowisko przyrodnicze, zdrowie ludzi,
 - informowanie o dostępnych systemach zbiórki (w tym okresowych zbiórkach odpadów wielkogabarytowych, gruzu, odpadów niebezpiecznych).

1.2.3.5. Awarie

Potencjalne zagrożenie środowiska (wynikające z niskiej jakości dróg) stwarza głównie transport materiałów i substancji niebezpiecznych przewożonych bezpośrednio przez teren miasta Małogoszcz do/z zakładów takich, jak:

- Cementownia „Małogoszcz”
 - substancje łatwopalne (oleje napędowe),
 - materiały toksyczne (odpady niebezpieczne),
- Kopalnia odkrywkowa surowców drogowych - „Głuchowiec”,
 - substancje wybuchowe,
- Stacje paliw
 - substancje łatwopalne (oleje napędowe).

Wymienione powyżej materiały i substancje niebezpieczne zaliczane są do towarów dużego ryzyka. Transport tychże substancji powinien odbywać się w specjalnych pojazdach o odpowiedniej konstrukcji, posiadających aktualne świadectwo dopuszczenia do transportu.



1.3. Własność gruntów i budynków

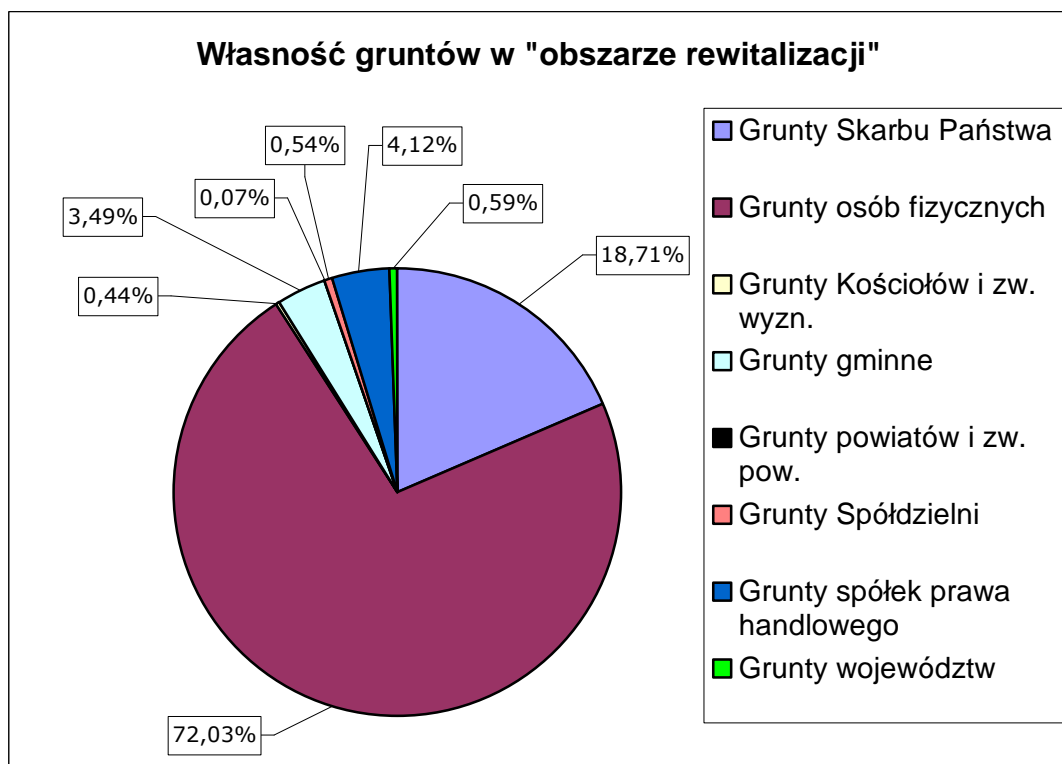
1.3.1. Własność gruntów w obszarze rewitalizacji

Miasto Małogoszcz zajmuje powierzchnią równą około 10 [km²], czyli 1000 [ha]¹⁴. Według danych Urzędu Miasta i Gminy Małogoszcz powierzchnia ewidencyjna miasta wynosi 968,12 [ha], z czego :

- ✓ 181,14 [ha] stanowią grunty będące własnością Skarbu Państwa,
- ✓ 697,37 [ha] to grunty należące do osób fizycznych (własność prywatna),
- ✓ 39,88 [ha] własność spółek prawa handlowego,
- ✓ 33,78 [ha] - własność jednostki samorządu terytorialnego (Gminy).
- ✓ 4,27 [ha] –grunty należące do Kościołów i związków wyznaniowych,
- ✓ 5,71 [ha] – grunty województw
- ✓ 5,25 [ha] – grunty Spółdzielni,
- ✓ 0,72 [ha] – grunty powiatów i związków powiatowych.

Procentowy udział „własności gruntów” miasta Małogoszcz przedstawia poniższy wykres.

Wykres 1



Źródło: Referat Budownictwa i Inwestycji, UMiG Małogoszcz

¹⁴ wg danych GUS, „Powierzchni i ludność w 2004r.”, tab. 1 (12)
Plan Rozwoju Lokalnego Miasta i Gminy Małogoszcz, Kielecka Grupa Inwestycyjna sp. z o.o, Kielce 2004

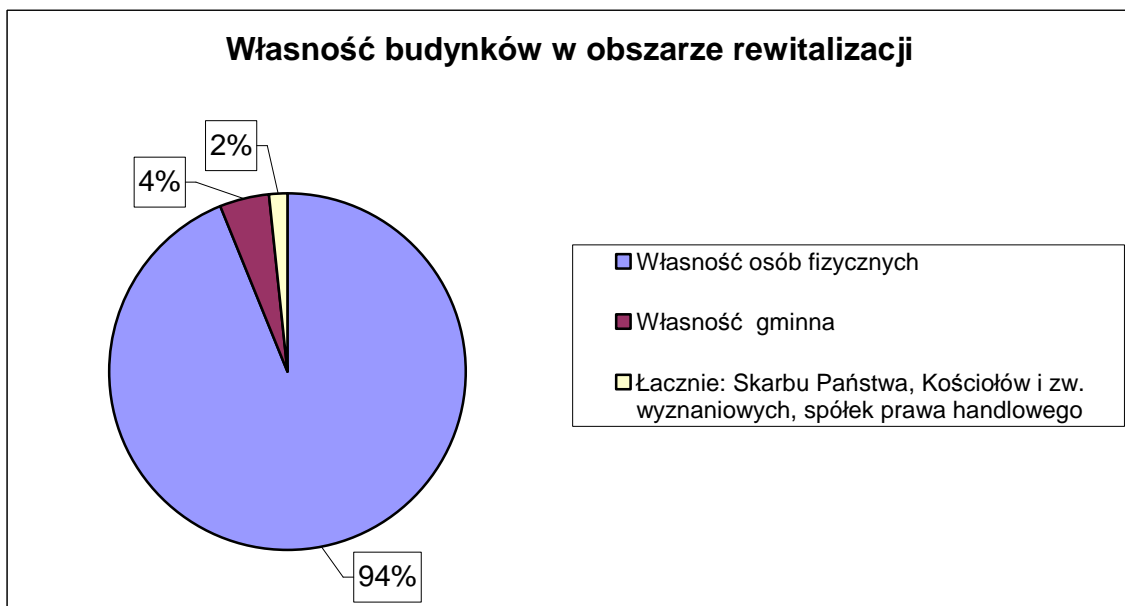


1.3.2. Własność budynków w obszarze rewitalizacji

Z informacji uzyskanych z Urzędu Miasta i Gminy Małogoszcz wynika, że na terenie samego miasta istnieje 1358 budynków, z czego 1274 stanowi własność osób fizycznych, własność organów gminnych (61 budynków). Pozostała część budynków istnieje w ewidencji, jako majątek: Skarbu Państwa, Kościołów i związków wyznaniowych, spółek prawa handlowego.

Procentowy udział „własności budynków” miasta Małogoszcz przedstawia poniższy wykres.

Wykres 2



Źródło: Referat Budownictwa i Inwestycji, UMiG Małogoszcz

1.4. Infrastruktura techniczna

1.4.1. System wodociagowy

Siecią wodociagową i kanalizacyjną na terenie gminy Małogoszcz zajmuje się Zakład Gospodarki Komunalnej i Mieszkaniowej w Małogoszczu.

Mieszkańcy miasta zaopatrywani są w wodę z dwóch studni wykonanych w lesie na terenie sołectwa Leśnica. Woda podziemna tłoczona jest podwodnymi agregatami pompowymi przez rurociągi tłoczne do zbiorników wyrównawczych o pojemności $V = 3 \times 500 [m^3]$ zlokalizowanych na terenie Małogoszcza, w zachodniej części ul. Konarskiego. Następnie rurociągiem ssącym przez pompy sieciowe i rurociągi tłoczne o średnicach ϕ : 250, 225, 200, 160, 110, 90, 63 mm woda podawana jest do odbiorców.



Na terenie miasta wykonano 533 połączeń wodociągowych do budynków mieszkalnych (stan na dzień 31 XII 2004r.). Całkowita długość sieci wodociągowej położonej na terenie miasta wynosi 19,4 [km] ¹⁵.

Zasoby wodne możliwe do pozyskania z wywierconych ujęć wody w okolicy wsi Leśnica są wystarczające dla docelowego zaopatrzenia terenu miasta w wodę.

1.4.2. System kanalizacyjny

Długość istniejącej na terenie miasta sieci kanalizacyjnej wynosi 22,8 [km], przy liczbie 433 przyłączy ¹⁶. Ścieki z terenu Małogoszcza odprowadzane są kolektorami o średnicach ϕ : 500, 400 [mm] do oddalonej o 5 [km] od centrum miasta mechaniczno – biologicznej oczyszczalni ścieków w Zakruczu. Oczyszczalnia ścieków w Zakruczu została wyposażona w następujące urządzenia:

- kratę mechaniczną,
- piaskownik poziomy dwukomorowy,
- osadnik wstępny typu Imhoff, [szt. 3],
- złożo biologiczne I⁰ i II⁰,
- osadnik wtórny, [szt. 2],
- komorę mieszania koagulanta,
- osadnik pokoagulacyjny,
- poletka osadowe [szt.7].

Oczyszczalnia posiada aktualne pozwolenie wodnoprawne znak: OŚRiL.IV-6223/8/00 z 14.06.2000 r., wydane przez Starostę Jędrzejowskiego, na odprowadzenie oczyszczonych ścieków do Wiernej Rzeki w km 7+500. Pozwolenie jest ważne do 31.12.2010 r. i zezwala na odprowadzenie oczyszczonych ścieków w ilości:

$$Q_{\text{sr. d.}} = 1\ 200\ \text{m}^3/\text{d}, \quad Q_{\text{max. d.}} = 1\ 650\ \text{m}^3/\text{d}, \quad Q_{\text{max. h.}} = 120\ \text{m}^3/\text{h}$$

Oczyszczalnia w Zakruczu wykazuje pełną przerobowość ścieków pochodzących z terenu miasta.

1.4.3. System ciepłowniczy

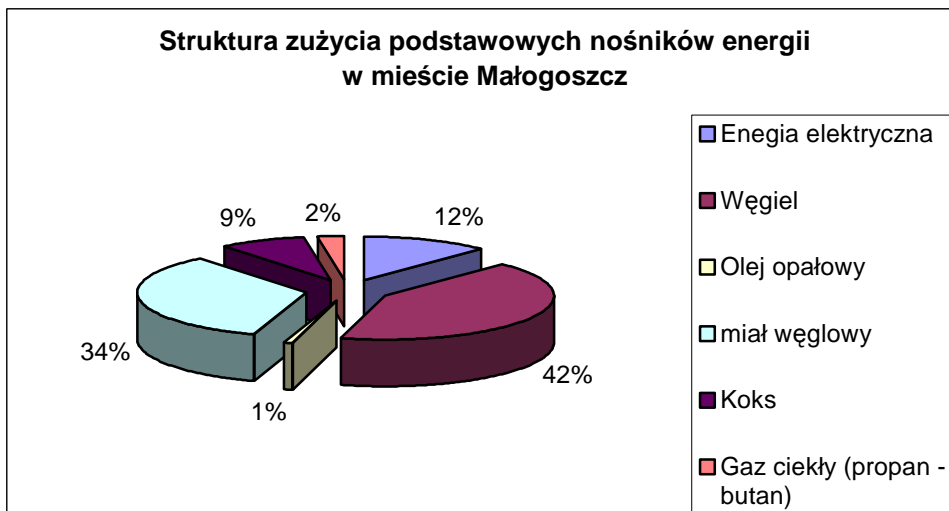
Obiekty z terenu miasta Małogoszcz zaopatrywane są w ciepło, na potrzeby centralnego ogrzewania i przygotowania ciepłej wody użytkowej, ze źródeł ciepła na paliwo

¹⁵ wg danych GUS, „Wodociągi i kanalizacja w 2004r.”, tab. 1 (29)

¹⁶ tamże.



stałe (węgiel, koks, miał), olej opałowy, gaz i energię elektryczną. Bilans paliw dla miasta Małogoszcz z roku 2001 zawiera poniższe zestawienie ¹⁷.



Głównym „producentem” ciepła na terenie miasta jest kotłownia miałowa „Małogoszcz Osiedle”, zasilająca energią cieplną odbiorców różnych grup: budynki mieszkalne wielorodzinne, domki jednorodzinne, szkoły, budynki użyteczności publicznej, pawilony handlowe. Łączna długość sieci cieplnej rozmieszczonej na terenie miasta wynosi 2458 [mb], przy maksymalnej średnicy rurociągu równej ϕ : 150 [mm]. Sieć posiada strukturę promieniową i przyłączona jest do 38 węzłów cieplnych (łączna moc pobierania wynosi 1955 [kW], co daje średni stopień wykorzystania 37,5%).

Pozostałe budynki znajdujące się na terenie miasta (domki jednorodzinne, część zakładów usługowych) zasilane są „ciepłem” z własnych kotłowni opalanych głównie paliwem stałym: węgiel kamienny, miał węglowy, rzadziej olejem opałowym i gazem.

Biorąc pod uwagę rosnące z roku na rok ceny paliw kopalnych na obszarze miasta Małogoszcz do 2020 zakłada się wzmożone zainteresowanie technologiami wytwarzania ciepła z odnawialnych, „proekologicznych” źródeł energii (biomasa, promieniowania słoneczne).

1.4.4. System gazowy

Obecnie miasto Małogoszcz nie jest zgazyfikowane.

Zgodnie z „Projektem założeń do planu zaopatrzenia w ciepło, energię elektryczną i paliwa gazowe...” na terenie miasta i gminy Małogoszcz przewiduje się budowę gazociągu miejskiego, zaopatrującego mieszkańców gminy w wysokometanowy gaz ziemny GZ – 50.

¹⁷ Projekt założeń do planu zaopatrzenia w ciepło, energię elektryczną i paliwa gazowe Miasta i Gminy Małogoszcz, Kielce 2002.



Obecnie jednak, ze względu na niewielkie zainteresowanie powyższym projektem wśród społeczności, jak i zakładów przemysłowych z terenu gminy Małogoszcz, (zaopatrujących się u lokalnych dystrybutorów w gaz ciekły – propan – butan) budowa gazociągu miejskiego została wstrzymana na etapie sporządzania projektów technicznych

Wprowadzenie nieodnawialnego nośnika energii w postaci gazu ziemnego na teren miasta Małogoszcz wiązałoby się z szeregiem korzyści: finansowych, ekologicznych i przestrzennych m.in.:

- obniżeniem kosztów ogrzewania (gaz ziemny jest paliwem znacznie tańszym od innych nośników energii nieodnawialnej),
- zmniejszeniem zanieczyszczenia powietrza (gaz ziemny to „najczystsze” paliwo nieodnawialne),
- poprawą stanu zdrowia mieszkańców,
- likwidacją pracochłonności i uciążliwości palenia węglem (automatyczne piece na gaz pozwalające na dowolne programowanie temperatur, rozwiązanie problemu magazynowania paliwa),
- poprawą standardu zabudowy oraz jakości życia mieszkańców (szczególnie stanu czystości elewacji budynków i tym samym wzrost rangi miasta).

1.4.5. System elektroenergetyczny

Miasto Małogoszcz zasilane jest w energię elektryczną liniami średniego napięcia 15kV z głównego punktu odłącznikowego znajdującego się na ulicy Chęcińskiej.

Z punktu odłącznikowego wyprowadzone są trzy linie 15 kV, oraz pierścień wokół Małogoszcza.

W/w trzy linie skierowane są do:

- GPZ w Jędrzejowie,
- GPZ w Wolicy (z nawiązaniem do GPZ Karczówka),
- GPZ we Włoszczowie.

Z w/w linii magistralnych wyprowadzonych jest szereg linii odgałęźnych i odczepowych, napowietrznych i częściowo kablowych zasilających stacje transformatorowe w miejscach odbioru mocy. Na terenie miasta Małogoszcz znajduje się łącznie 17 stacji



wnętrzowo-parterowych i wieżowych o łącznej mocy znamionowej transformatorów wynoszącej 3430 kVA¹⁸.

Istniejąca sieć średniego i niskiego napięcia w pełni pokrywa obecne zapotrzebowane mocy na terenie miasta Małogoszcz. Z przeprowadzonych symulacji i analiz („Projektu założeń do planu zaopatrzenia w ciepło, energię elektryczną i paliwa gazowe...” z 2002r.) wynika, że w mieście Małogoszcz w najbliższych 15 latach nastąpi wzrost zużycia energii elektrycznej na cele bytowo – komunalne i usługi średnio o 1,2 % rocznie. Już dziś należy więc poczynić wszelkie możliwe starania mające na celu poprawę sytuacji elektroenergetycznej w mieście, m.in. poprzez modernizację istniejących urządzeń i sieci, czy budowę nowych stacji odłącznikowych i linii przesyłowych średniego napięcia.

1.4.6. System telekomunikacyjny

Stan techniczny i warunki eksploatacji infrastruktury telekomunikacyjnej w mieście w ciągu ostatnich 10 lat uległy znacznej poprawie. Na terenie miasta funkcjonuje sieć telekomunikacyjna z nowoczesną centralą automatyczną, której operatorem jest Telekomunikacja Polska S.A. Uzupełnieniem oferty usług telekomunikacyjnych świadczonych przez TP S.A. jest telefonia komórkowa, której stacje bazowe znajdują się na kominie Cementowni „Małogoszcz” (ERA, IDEA, PLUS GSM), i na ul. Konarskiego (ERA). Na terenie miasta istnieje wiele sposobów na połączenie „komputera z Internetem”, m.in. za pośrednictwem istniejącej sieci telefonicznej (przy wykorzystaniu modemu), przy wykorzystaniu „stałych łączy” (połączenie kablem sieciowym, radiowo z lokalnym serwerem internetowym).

W celu „budowy społeczeństwa informacyjnego” na obszarze miasta Małogoszcz w najbliższych latach przewidywane jest podjęcie szeregu działań związanych z:

- dalszym rozwojem infrastruktury teletechnicznej,
- rozwojem Publicznych Punktów Dostępu do Internetu,
- przygotowaniem administracji samorządowej, do elektronicznego obiegu dokumentów, elektronicznej archiwizacji dokumentów oraz rozwojem elektronicznych usług dla ludności z wykorzystaniem podpisu elektronicznego.

¹⁸ Studium uwarunkowań i kierunków zagospodarowania przestrzennego miasta i gminy Małogoszcz, Kielce 2005.



1.4.7. Gospodarka odpadami

Zbieraniem i transportem nieczystości stałych z terenu miasta zajmuje się specjalistyczna firma prywatna CZYSTOPOL S.C. M. Bielas i L. Bolmiński z Chęcín.

Odpady komunalne zbierane są przeważnie do pojemników będących własnością firmy „Czystopol”, według ustalonego harmonogramu wywozu. Na terenie miasta Małogoszcz występują następujące rodzaje pojemników:

- gospodarstwa indywidualne – pojemniki 110 [l] (opróżniane jeden raz w miesiącu);
- bloki mieszkalne – pojemniki metalowe 1 100 [l] – (opróżniane jeden raz na tydzień lub na zgłoszenie);
- KP-7 – opróżniane na zgłoszenie.

Od roku 2001 w mieście i gminie Małogoszcz wprowadzono system selektywnej zbiórki odpadów. Przedmiotem zbiórki są odpady przeznaczone do recyklingu materiałowego: szkło, papier i tektura, metale, i tworzywa sztuczne¹⁹.

Podstawową metodą unieszkodliwiania odpadów komunalnych pochodzących z terenu miasta i gminy Małogoszcz, podobnie jak w całym województwie świętokrzyskim jest składowanie. Od września 2003r. zebrane z terenu miasta i gminy odpady komunalne wywożone są na międzygminne składowisko odpadów w Promniku.

W celu stania się miastem w „pełni przyjaznym środowisku” wskazane jest poszerzenie obecnie istniejącego programu segregacji odpadów (dotyczącego głównie zabudowy wielorodzinnej) na zabudowę jednorodzinną. Program ten zakłada, że każde gospodarstwo domowe otrzyma zestaw worków składający się z:

- worka białego na szkło białe,
- worka zielonego na szkło kolorowe,
- worka żółtego na plastik i inne tworzywa,
- worka niebieskiego na złom,
- worka czarnego na odpady bytowe, balastowe
- kalendarza, w którym zaznaczono kropkami w kolorze worków dni wywozu odpadów.

Obowiązkiem każdego mieszkańca byłoby dostarczenie worków do drogi.

¹⁹ Plan Gospodarki Odpadami na lata 2004-2011. Związek międzygminny „Ekologia”, Jędrzejów 2004.



1.4.8. System drogowy

Przez obszar miasta Małogoszcz przechodzą następujące drogi:

- wojewódzkie
 - nr 728 Grójec-Końskie-Jędrzejów (ul. Jędrzejowska, ul. Warszawska)
 - nr 762 Kielce-Chęciny-Małogoszcz, (ul. Chęcińska, Plac Kościuszki)

o łącznej długości 4,044 [km] utwardzone nawierzchnią bitumiczną,

- powiatowe
 - nr 15380 Włoszczowa-Kozłów-Małogoszcz (ul. Sabianów)
 - nr 15404 Lipie Drugie-Małogoszcz (ul. Jaszowskiego)

o łącznej długości 3,055 [km] również utwardzone nawierzchnią bitumiczną,

- gminne
 - ul. Włoszczowska
 - ul. Grochowska
 - ul. 3-go Maja
 - ul. Marszałka Józefa Piłsudskiego
 - ul. Kościelna
 - ul. Langiewicza
 - ul. Konarskiego
 - ul. Pustowójtówny

o łącznej długości 4,620 [km] utwardzone nawierzchnią bitumiczną (wyj. ul. Kościelna wyłożona kostką brukową)²⁰.

System dróg odnoszący się do obszaru miasta Małogoszcz można uznać za dobrze rozwinięty, jednak stan techniczny tychże dróg, pomimo corocznych starań odnowy części nawierzchni (m.in. Plac Kościuszki, ul. Pustowójtówny) jest zły. Wyżej wymienione drogi „obfitują” w liczne spękania, ubytki, wykruszenia, obłamania krawędzi i koleiny dochodzące do głębokości ok. 4 cm.

W celu poprawy bezpieczeństwa ruchu, jak również ściągnięcia potencjalnych inwestorów z zewnątrz należy dążyć do „podnoszenia” stanu technicznego dróg na obszarze całego miasta Małogoszcz.

²⁰ Plan Rozwoju Lokalnego Miasta i Gminy Małogoszcz, Kielecka Grupa Inwestycyjna sp. z o.o, Kielce 2004



1.5. Identyfikacja problemów

Do podstawowych problemów dotyczących stanu infrastruktury, stanu środowiska, stanu własności gruntów i budynków zaliczamy:

- ✓ pogarszający się stan infrastruktury technicznej (szczególnie sieci wodociągowych, kanalizacyjnych, elektroenergetycznych)
- ✓ dużą liczbę obiektów podlegających ochronie konserwatorskiej wymagających odnowienia i remontów
- ✓ zły techniczny stan dróg i brak parkingów miejskich
- ✓ duże natężenie ruchu kołowego na drogach przebiegających przez miasto
- ✓ brak ścieżek rowerowych
- ✓ uboga infrastruktura obsługi ruchu turystycznego
- ✓ znaczne zanieczyszczenie powietrza atmosferycznego nad terenem miasta (szczególnie w okresie jesienno-zimowym, problem. „niskiej emisji”)
- ✓ nierozwiązana i odsuwana w czasie kwestia budowy gazociągu miejskiego
- ✓ niska „świadomość ekologiczna” mieszkańców miasta, (stanowiąca barierę przy wprowadzaniu nowych technologii dotyczących segregacji odpadów, czy wykorzystania „dostępnych” na lokalnym rynku - odnawialnych źródeł energii)
- ✓ przeznaczanie znacznych powierzchni gruntów na cele nierolnicze
- ✓ problemy związane z brakiem uregulowanych granic działki pod budynkiem



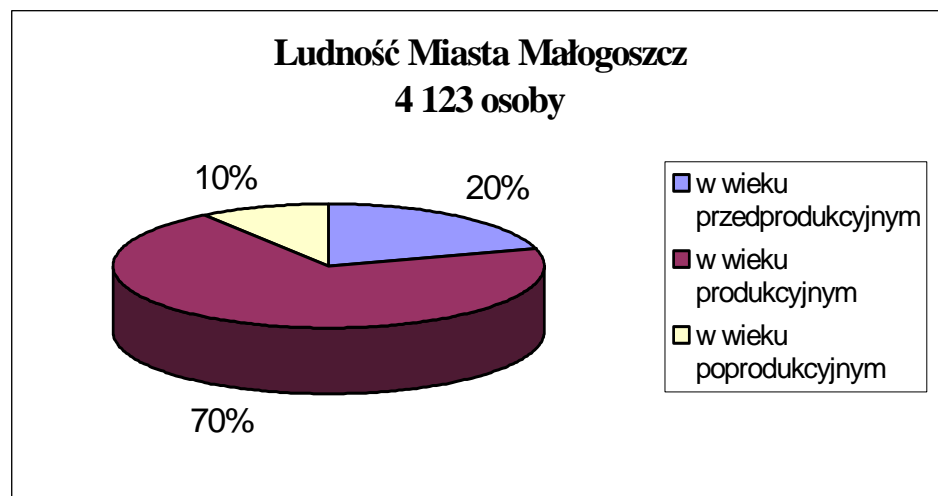
2. Sfera społeczna i gospodarka

2.1. Ludność - stan i struktura

Na dzień 31 grudnia 2006 roku w mieście mieszkały 4 123 osoby, w tym 2104 kobiety i 2 019 mężczyzn (według danych ewidencji ludności). Gęstość zaludnienia wynosi 426 osób/km². Kobiety stanowiły 51,3 % ogółu ludności miasta. Wskaźnik feminizacji, tj. liczba kobiet przypadająca na 100 mężczyzn, równy jest 104 i określić należy go jako prawidłowy. Poprawna struktura płci wymaga, aby liczbie 100 mężczyzn odpowiadała liczba kobiet z przedziału od 100 do 105. Wartości niższe lub wyższe wskaźnika feminizacji mogą w przyszłości niekorzystnie wpływać na biologiczną reprodukcję ludności.

Struktura ludności według ekonomicznych grup wieku w mieście Małogoszcz ogółem przedstawia się następująco:

- Liczba ludności w wieku przedprodukcyjnym wynosi 843 osoby (20,45% mieszkańców)
- W wieku produkcyjnym (18-60 lat) - 2883 osoby (69,92%)
- Osoby starsze - pow. 61 lat - 397 osób (9,63%)



Źródło: Ewidencja Ludności, UMiG w Małogoszczu

Ludność miasta należy do relatywnie młodych, a proporcje pomiędzy ekonomicznymi grupami wieku (przedprodukcyjny, produkcyjny, poprodukcyjny) są korzystne. Osoby w wieku poniżej 18 roku życia stanowią ponad jedną piątą mieszkańców. Na każdą osobę poniżej 18 roku życia przypada 3,42 osoby w wieku produkcyjnym i tylko 0,47 osoby w wieku pow. 61 lat.



Szczegółowe dane dotyczące trzech ostatnich lat prezentuje poniższa tabela:

Tabela 1 Struktura wiekowa ludności miasta Małogoszcz w latach 2004-2006

	2004		2005		2006	
	kobiety	mężczyźni	kobiety	mężczyźni	kobiety	mężczyźni
Dzieci i Młodzież 0 – 17 lat	439	417	435	411	434	409
Wiek produkcyjny 18 - 60	1420	1408	1440	1419	1451	1432
Osoby starsze Powyżej 61 lat	192	144	203	162	219	178
razem	2051	1969	2078	1992	2104	2019
	4020		4070		4123	

Źródło: Ewidencja Ludności, UMiG w Małogoszczu

Należy zwrócić uwagę, że pomimo zauważalnego od kilku lat zjawiska „ubywania” mieszkańców Małogoszcz stanowi jeden z wyjątków. Tutaj mieszkańców stale przybywa. W ostatnich 3 latach liczba mieszkańców zwiększyła się o 103 osoby.

Średnio nie zmieniły się znacznie proporcje mężczyzn i kobiet na ogół mieszkańców. Przeciętnie na przestrzeni czterech ostatnich lat na stu mężczyzn statystycznie przypadają sto cztery kobiety.

Tabela 2 Saldo urodzeń i zgonów na terenie miasta Małogoszcz w latach 2002-2006

		2002	2003	2004	2005	2006
Urodzenia		45	42	45	51	51
Zgony		27	28	22	28	31
Przyrost naturalny	liczbowo	18	14	23	23	20
	na 1000 mieszkańców	4,26	3,32	5,47	5,56	4,84

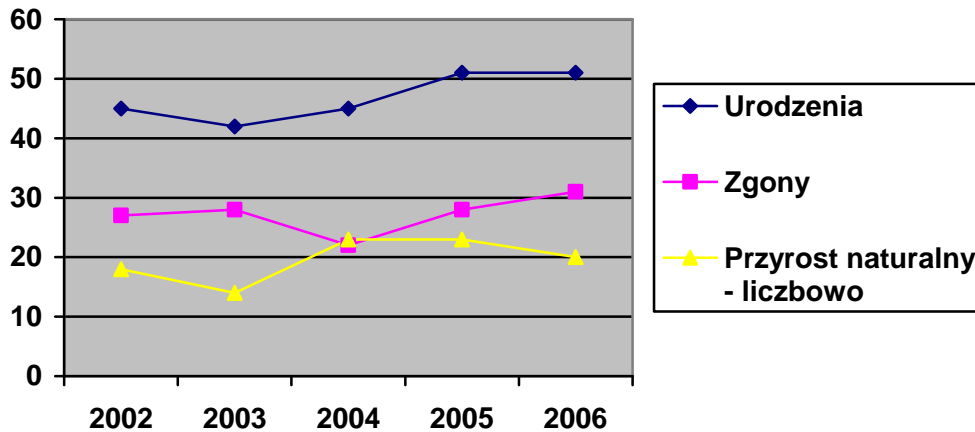
Źródło: Ewidencja Ludności, UMiG w Małogoszczu

Gmina Małogoszcz jako jedyna z powiecie jędrzejowskim odnotowała w latach 2002 – 2005 dodatni przyrost naturalny, wynoszący 0,28% (porównując rok 2002 i 2005). Ogółem w tych



latach w całym powiecie jędrzejowskim ubyły 1072 osoby, zanotowano ujemny przyrost naturalny wynoszący $-1,16\%$ ²¹

Wykres 3. Ruch naturalny ludności w mieście Małogoszcz w latach 2002-2006



Źródło: Ewidencja Ludności, UMiG w Małogoszczu

Pomimo optymistycznych danych dotyczących przyrostu naturalnego, niekorzystnie przedstawia się zjawisko migracji.

Tabela 3 Ruchy migracyjne ludności miasta Małogoszcz w latach 2003-2006

	Napływ ludności	Odpływ ludności
2003	43	63
2004	44	63
2005	30	65
2006	33	76

Źródło: Ewidencja Ludności, UMiG w Małogoszczu

Zauważalnie od kilku lat więcej osób wyjeżdża z Małogoszcza, niż się tu osiedla. W ciągu ostatnich czterech lat teren miasta Małogoszcz opuściło 267 osób, osiedliło się tu na pobyt stały tylko 150 osób. Wpływa głównie na to sytuacja na tutejszym rynku pracy. Podobne trendy niekorzystnego bilansu migracyjnego zaobserwować można w powiecie jędrzejowskim. Napłynęło na jego teren na pobyt stały w 2006 r. tylko 800 osób, natomiast

²¹ Niekorzystne tendencje demograficzne w powiecie jędrzejowskim, „Ubywa nas, Gazeta Jędrzejowska nr 6(465) 7 lutego 2007, s. 3



opuściło 946 mieszkańców.²² Podobne zjawisko można odnieść do terenu całego kraju. Na stałe z obszaru Polski wyjechało w 2006 r. ok. 51 tys. osób (w poprzednich latach wyjeżdżało 20-27 tys. osób rocznie), przy czym nieznacznie zwiększyła się liczba osób – w większości Polaków – powracających do kraju na stałe (z 7-9 na 11 tys.). Tym samym – szacuje się, że saldo migracji zagranicznych, tzw. definitywnych, w 2006 r. wyniosło ok. minus 40 tys.²³

Według prognoz opracowanych przez Główny Urząd Statystyczny wynika, że obserwowany od połowy lat osiemdziesiątych na terenie kraju spadek liczby urodzeń, szczególnie intensywny do 2003 roku oraz korzystne zmiany w procesie umieralności - przyniosły trwałe zmiany w strukturze wieku ludności. W perspektywie do 2010 roku będzie nadal miało miejsce zwiększanie się zasobów siły roboczej, ale w tempie coraz wolniejszym. W 2010 r. liczba ludności w wieku produkcyjnym może stanowić ponad 65% ogółu ludności, przy jednoczesnym szybkim starzeniu się zasobów siły roboczej. Jednocześnie będzie miał miejsce postępujący proces starzenia się ludności oraz znaczące zwiększenie wskaźnika obciążenia ludności w wieku produkcyjnym ludnością w wieku poprodukcyjnym. Szacuje się, że liczba osób w wieku poprodukcyjnym może zwiększyć się do ok. 2010 r., do 17% ogółu ludności.

Ludności województwa świętokrzyskiego, w tym, powiatu jędrzejowskiego będzie ubywać jak podają prognozy GUS. W 2010 przypuszczalnie województwo świętokrzyskie będzie zamieszkiwać 1263,6 tys. osób, w 2015 – 1244,6 tyś, natomiast w 2020 będzie już tylko 1222,5 tyś mieszkańców. Powiat jędrzejowski w 2010 będzie zamieszkiwać 87 tyś. osób, w 2015 – 85, 2 tyś., 2020 – 83,4 tyś. osób.²⁴ W porównaniu z rokiem 2005 r. w województwie w 2020 r. ubędzie 62 tyś mieszkańców, natomiast w powiecie jędrzejowskim zamieszkiwać będzie w 2020 r. 6,2 tyś. mniej osób niż w 2005. Biorąc pod uwagę trendy dot. województwa i powiatu należałoby przyjąć, że przeniesione one zostaną na teren gminy i miasta Małogoszcz. Jednakże analizując kształtowanie się liczby ludności tego terenu na przestrzeni ostatnich lat nasuwa się wniosek, iż ulegnie ona zwiększeniu.

²² Niekorzystne tendencje demograficzne w powiecie jędrzejowskim, Ubywa nas, Gazeta Jędrzejowska nr 6 (465) 7 lutego 2007, s. 3

²³ <http://www.stat.gov.pl>

²⁴ Prognoza demograficzna na lata 2003-2030. Główny Urząd Statystyczny, Warszawa 2004



2.2. Bezrobocie

Zgodnie z danymi statystycznymi przedstawionymi przez Powiatowy Urząd Pracy w Jędrzejowie stopa bezrobocia w mieście Małogoszcz wynosi 8,15% (na dzień 13.04.2007). w stosunku do stopy bezrobocia w lutym 2007 w powiecie jędrzejowskim (15,3%), województwie świętokrzyskim (18%), czy na terenie całego kraju (15,1%)²⁵ nie ma znacznych rozmiarów. Zarejestrowanych jako osoby bezrobotne jest 336 osób, w tym 246 kobiet i 90 mężczyzn. Z całej gminy Małogoszcz zarejestrowanych jako osoby bezrobotne jest 768 osób (luty 2007), co daje stopę bezrobocia równą 6,3%. W Małogoszczu 49 osób (14,6% bezrobotnych) to ludzie młodzi, do 25 roku życia. Osoby do 27 roku życia, które ukończyły szkołę wyższą stanowią 6,25% (21 osób). Największa grupa 246 osób – 73,2% to osoby długotrwale bezrobotne. Bezrobotni, którzy ukończyli 50 lat stanowią 22,3% (75 osób).²⁶ Należy jednak wziąć pod uwagę również bezrobocie „ukryte” (osoby bezrobotne, nie zarejestrowane w Powiatowym Urzędzie Pracy).

2.3. Grupy wymagające wsparcia

W roku 2006 liczba członków rodzin, do których była skierowana pomoc społeczna wyniosła na terenie całej gminy 2832, co stanowi ok. 23% mieszkańców gminy. W samym mieście Małogoszcz pomoc taką uzyskało ok. 15% mieszkańców.

Celem działania Miejskiego Ośrodka Pomocy Społecznej jest zaspokajanie niezbędnych potrzeb życiowych osób i rodzin z terenu gminy, znajdujących się w trudnych sytuacjach życiowych oraz umożliwienie im bytowania w warunkach odpowiadających godności człowieka. Działania Miejskiego Ośrodka Pomocy Społecznej winny doprowadzić do życiowego usamodzielnienia osób i rodzin. Pomoc społeczna udzielana jest na wniosek osoby zainteresowanej po uprzednim przeprowadzeniu wywiadu środowiskowego, stwierdzającego sytuację materialną, rodzinną, finansową i życiową osób i rodzin.

²⁵ <http://www.pupjedrzejow.neostrada.pl>

²⁶ Dane uzyskane z Powiatowego Urzędu Pracy w Jędrzejowie, kwiecień 2007



Tabela 4 Liczba osób objętych pomocą społeczną w ramach zadań zleconych i zadań własnych (bez względu na ich rodzaj, formę, liczbę oraz źródło finansowania)

MGOPS Małogoszcz

Rok	Liczba rodzin	Liczba rodzin z miasta Małogoszcz
2004	684	182
2005	686	158
2006	704	160

Źródło: Opracowania własne na podst. sprawozdań rocznych udzielonych świadczeń pomocy społeczno-pieniężnych, w naturze i usługach MGOPS Małogoszcz z lat 2004-2006

Z danych Miejsko Gminnego Ośrodka Pomocy Społecznej w Małogoszczu wynika, że z roku na rok wzrasta liczba rodzin objętych opieką na obszarze gminy Małogoszcz. Stosunkowo wzrastają środki na zadania zlecone (finansowane z budżetu państwa). W 2005 roku środki na zadania zlecone wynosiły 113 977 zł, w 2006 były o 14 145 zł wyższe i wyniosły 128 122 zł. W 2004 wynosiły aż 182 761 zł, ale spowodowane to było wypłacaniem do 2004 włącznie tzw. rent socjalnych.

Środki pochodzące z zadań zleconych skierowane były w 2004 do 45 rodzin, w 2005 – do 51 rodzin – w 2006 również do 51 rodzin.

W 2004 roku pomocą w zakresie zadań własnych gminy (środki finansowe pochodzące z budżetu gminy) objętych zostało 621 rodzin, w 2005 liczba ta wzrosła do 647, natomiast w 2006 pomoc została udzielona 683 rodzinom. Zachowana jest zatem tendencja rosnąca. Środki przeznaczone na pomoc społeczną finansowane przez gminę Małogoszcz wynosiły w 2004 roku 564 669 zł, rok później 511 541 zł, natomiast w 2006 roku osiągnęły poziom 885 469 zł.

Wśród rodzin objętych pomocą znaczny jest udział rodzin, w których występuje problem bezrobocia. Dość wysoki odsetek osób ubiega się o pomoc ze względu na długotrwałą lub ciężką chorobę, a także bezradność w sprawach opiekuńczo-wychowawczych i prowadzenia gospodarstwa domowego, głównie w rodzinach wielodzietnych. Zauważalny udział również ma problem niepełnosprawności i potrzeba ochrony macierzyństwa. Wyżej wymienione przyczyny kształtują się podobnie na przestrzeni badanych 3 lat. W 2006 roku jednakże w znaczny sposób wzrosła pomoc spowodowana klęskami żywiołowymi lub ekologicznymi (zasiłki celowe susza 2006).

**Tabela 5** Liczba rodzin i osób w rodzinie, którym przyznano świadczenia społeczne ze względu na przyczynę pomocy z terenu gminy Małogoszcz

Przyczyna ubiegania się o pomoc społeczną	Liczba rodzin którym przyznano świadczenie			Liczba osób w rodzinie o przyznanych świadczeniach		
	2004	2005	2006	2004	2005	2006
Ubóstwo	4	4	5	9	11	20
Sieroctwo	0	0	0	-	-	-
Bezdomność	0	1	2	0	3	4
Potrzeba ochrony macierzyństwa	72	63	75	328	311	366
w tym: wielodzietność	1	5	5	6	26	26
Bezrobocie	293	290	316	1204	1215	1293
Niepełnosprawność	95	90	87	331	310	282
Długotrwała lub ciężka choroba	166	162	161	623	592	549
Bezradność w sprawach opiekuńczych i prowadzenia gosp. domowego - ogółem	118	104	101	642	561	546
: tym: :Rodziny niepełne	42	38	36	139	133	125
i: Rodziny wielodzietne	79	70	69	522	450	443
Przemoc w rodzinie	0	0	1	-	-	5
Alkoholizm	7	8	11	26	36	44
Narkomania	0	1	0	-	1	-
Trudności w przystosowaniu do życia po opuszczeniu zakładu karnego	1	0	1	1	-	2
Brak umiejętności w przystosowaniu do życia młodzieży opuszczającej placówki opiekuńczo-wychowawcze	0	0	0	-	-	-



Trudności w integracji osób, które otrzymały status uchodźcy	0	0	0	-	-	-
Zdarzenie losowe	1	2	2	3	6	7
Sytuacja kryzysowa	0	0	0	-	-	-
Kłęsa żywiłowa lub ekologiczna	0	0	546	-	-	546

Źródło: Opracowania własne na podst. sprawozdań rocznych udzielonych świadczeń pomocy społeczno-pieniężnych, w naturze i usługach MGOPS Małogoszcz z lat 2004-2006

W samym Małogoszczu sytuacja przedstawia się bardzo podobnie jak na terenie całej gminy. W największym stopniu przyczyną udzielenia pomocy społecznej jest bezrobocie i długotrwała lub ciężka choroba. Na kolejnych miejscach plasuje się: potrzeba ochrony macierzyństwa, czy bezradność w sprawach opiekuńczo-wychowawczych, przy czym głównie pomoc trafia do rodzin niepełnych.

Tabela 6 Liczba rodzin, którym przyznano świadczenia społeczne ze względu na przyczynę pomocy z terenu miasta Małogoszcz

Przyczyna ubiegania się o pomoc społeczną	Liczba rodzin którym przyznano świadczenie w samym mieście Małogoszcz		
	2004	2005	2006
Ubóstwo	0	0	0
Sieroctwo	0	0	0
Bezdomność	0	0	1
Potrzeba ochrony macierzyństwa	24	13	12
w tym: wielodzietność	0	0	0
Bezrobocie	95	84	88
Niepełnosprawność	10	29	30
Długotrwała lub ciężka choroba	49	41	43
Bezradność w sprawach opiek-wych i prowadzenia gosp. domowego - ogółem	21	17	13
w tym: Rodziny niepełne	14	11	8



i: Rodziny wielodzietne	7	6	5
Przemoc w rodzinie	0	0	0
Alkoholizm	0	0	0
Narkomania	0	0	0
Trudności w przystosowaniu do życia po opuszczeniu zakładu karnego	1	0	1
Brak umiejętności w przystosowaniu do życia młodzieży opuszczającej placówki opiekuńczo-wychowawcze	0	0	0
Trudności w integracji osób, które otrzymały status uchodźcy	0	0	0
Zdarzenie losowe	1	1	0
Sytuacja kryzysowa	0	0	0
Klęska żywiołowa lub ekologiczna	0	0	0

Źródło: Opracowania własne na podst. sprawozdań rocznych udzielonych świadczeń pomocy społeczno-pieniężnych, w naturze i usługach MGOPS Małogoszcz z lat 2004-2006

W 2006 roku wypłacono zasiłki rodzinne (Urząd Miasta i Gminy w Małogoszczu) na kwotę 3 216 276 zł, głównie z tytułu wychowywania dziecka w rodzinie wielodzietnej, podjęcia przez dziecko nauki w szkole poza miejscem zamieszkania, opieki nad dzieckiem w okresie korzystania z urlopu wychowawczego, czy samotnego wychowywania dziecka. Wypłacono w tymże roku także zaliczki alimentacyjne na łączną kwotę 230 818 zł. Pomoc została skierowana do 1244 rodzin.

2.4. Oświata

Na terenie miasta Małogoszcz znajduje się Zespół Szkół Ogólnokształcących w Małogoszczu w skład którego wchodzi:

- 1) Liceum Ogólnokształcące w Małogoszczu
- 2) Publiczne Gimnazjum w Małogoszczu
- 3) Szkoła Podstawowa w Małogoszczu



Poza tym na terenie miasta znajduje się Przedszkole Publiczne.

Ponadto na terenie gminy funkcjonuje 5 Szkół Podstawowych, jeden Zespół Szkół i 2 przedszkola:

- Zespół Placówek Oświatowych w Złotnikach w skład którego wchodzi:
 - 1) Publiczne Gimnazjum w Złotnikach
 - 2) Szkoła Podstawowa w Złotnikach
 - 3) Przedszkole Publiczne w Złotnikach
- Szkoła Podstawowa w Kozłowie
- Szkoła Podstawowa w Rembieszycach
- Szkoła Podstawowa w Żarczycach Dużych
- Szkoła Podstawowa w Bocheńcu
- Szkoła Podstawowa w Leśnicy
- Przedszkole Publiczne w Kozłowie
- Przedszkole Publiczne w Żarczycach Dużych

Dobrze wyposażone szkoły z dostępem do Internetu spełniają wymogi nowoczesnych placówek

W Małogoszczu funkcjonuje Miejsko-Gminna Biblioteka Publiczna. Jej filie znajdują się w Złotnikach, Żarczycach Dużych i Kozłowie.

2.5. Kultura i sport

Dom Kultury w Małogoszczu jest instytucją prowadzącą działalność kulturalną w zakresie tworzenia, upowszechniania dóbr kultury narodowej oraz rozwijania i utrwalania zainteresowań mieszkańców miasta i gminy Małogoszcz. Priorytetowym zadaniem jest edukacja artystyczna dzieci i młodzieży w zakresie muzyki, plastyki, tańca i teatru. Dom Kultury jest organizatorem koncertów, recitali, spektakli teatralnych, spotkań autorskich, wystaw oraz konkursów i przeglądów o różnym zasięgu. Współorganizuje imprezy charytatywne, włączając w to co roku Wielką Orkiestrę Świątecznej Pomocy. Dom Kultury oferuje różnorodne formy zajęć pozwalających na spędzenie czasu wolnego dzieci i młodzieży, rozszerzanie swoich pasji i doskonalenie talentów.

Stałe formy pracy Domu Kultury to: Studio Piosenki, Zajęcia taneczne, Zajęcia teatralne, Kabaret N.E.M.O., Zajęcia plastyczne, Klub Modelarza „Sklejacza”, Klub Ekologa, Sekcja szachowa, nauka gry na instrumentach (akordeon, keyboard). Zajęcia prowadzą



wykwalifikowani instruktorzy. W zajęciach stałych uczestniczy średnio 300 osób. Dom Kultury organizuje ponadto plenery malarskie, wystawy malarskie i fotograficzne, plastyczne, modelarskie.

Dom Kultury jest organizatorem imprez o charakterze cyklicznym, jak: Dni Małogoszcza, Ogólnopolski Festiwal Piosenki Dziecięcej „Nad Wierną Rzeką”, Ogólnopolskie Konfrontacje Taneczne, Widowiska bajkowe „Mała Miss”, Miss Regionu Jędrzejów-Włoszczowa w ramach Miss Polonia, Eliminacje „Wygraj Sukces”, Wojewódzki Przegląd Dziecięcych i Młodzieżowych Zespołów Teatralnych, Gminny Przegląd Kolęd i Pastorałek, Prezentacje Szkół, Przedszkolne Śpiewanie.

Ważną dziedziną życia miasta i gminy jest sport. Stanowi powszechną formę spędzania czasu.

Na terenie miasta działa Miejski Klub Sportowy „Wierna” z drużyną trzeci rok grającą w III lidze piłki nożnej. Małogoszcz posiada w miarę nowoczesny stadion, jednakże istnieje wyraźny brak zaplecza technicznego. Blisko 70 osób trenuje w siłowni w klubie „Herkules”.

2.6. Opieka zdrowotna

Miejsko-Gminny Zespół Ośrodków Zdrowia w Małogoszczu zajmuje w części lub w całości 4 budynki. W skład zespołu wchodzi:

- Ośrodek Zdrowia w Małogoszczu
- Ośrodek Zdrowia w Złotnikach
- Poradnie: Medycyny Pracy i Laryngologiczna przy Cementowni Lafarge Małogoszcz.

Kierownictwo i Administracja Zespołu mieści się w Ośrodku Zdrowia w Małogoszczu. Głównym zadaniem Zespołu jest zapewnienie opieki medycznej dla mieszkańców Gminy Małogoszcz w zakresie podstawowym, realizowanym przez Poradnie: Ogólną, dla Dzieci, dla kobiet oraz stomatologii zachowawczej.

2.7. Działalność gospodarcza

Na terenie miasta i gminy Małogoszcz w ewidencji działalności gospodarczej jest zarejestrowanych ogółem 567 podmiotów gospodarczych, z czego w samym mieście 177, co stanowi 31% ogółu (stan na 31.03.2007)



Działalność podmiotów gosp. zlokalizowanych na terenie miasta Małogoszcz nastawiona jest głównie na zaspokajanie potrzeb lokalnych. Blisko połowa (46,9%) podmiotów gospodarczych zarejestrowanych w ewidencji działalności gospodarczej i mających swą siedzibę na terenie miasta Małogoszcz świadczy usługi handlowe. Stosunkowo znaczną rolę odgrywają usługi transportowe (8,5%) i fryzjersko-kosmetyczne (5,6%). Na wysokim miejscu plasują się usługi budowlane. Nieco odmienna sytuacja jest na terenie całej gminy. Tutaj również handel zajmuje czołową pozycję (łącznie 27,18%, w tym handel obwoźny 9,49%), jednakże znaczącą rolę odgrywa również działalność usługowa związana z budownictwem (ok. 24%), a także usługi transportowe (12,31%).

Tabela 7 Działalność podmiotów gospodarczych Miasta i Gminy Małogoszcz

	Liczba podmiotów gospodarczych		
	Miasto Małogoszcz	Gmina Małogoszcz (wyłączając miasto)	Razem
Rolnictwo, leśnictwo, pozyskiwanie i usługi zagosp. lasu, zrywka i wywóz drewna, łowiectwo	2	17	19
Tartacznictwo	1	6	7
Murarstwo	8	5	13
Instalatorstwo elektryczne	3	11	14
Instalatorstwo sanitarne i ogrzewanie	1	7	8
Budownictwo pozostałe, w tym: tynkowanie, tapetowanie, stolarka	7	72	79
Handel	83	69	152
Handel obwoźny	1	37	38
Hotele i restauracje	7	3	10
Transport, gospodarka magazynowa i łączność	15	48	63
Pośrednictwo finansowe, obsługa nieruchomości	1	2	3
Krawiectwo i szewstwo	3	1	4
Fryzjerstwo i kosmetyka	10	1	11
Piekarstwo	4	5	9
Pozostałe usługi	17	63	80
Pozostała działalność	14	43	57
Razem	177	390	567

Źródło: Ewidencja Działalności Gospodarczej, UMiG w Małogoszczu, stan na dzień 30.03.2007 r.



Pomijając osoby fizyczne prowadzące działalność (ujęte w ewidencji działalności gospodarczej) na terenie Miasta ma swoją siedzibę 13 spółek handlowych, 3 spółdzielnie i 1 przedsiębiorstwo państwowe²⁷.

Liczba podmiotów gospodarczych ujętych w ewidencji działalności gospodarczej mających swoją siedzibę na terenie miasta Małogoszcz na przestrzeni 5 lat plasowała się następująco:

Tabela 8 Podmioty gosp. działające na terenie miasta Małogoszcz, ujęte w ewidencji działalności gospodarczej

Grupa przedsiębiorców	2002	2003	2004	2005	2006
Przedsiębiorcy nowozarejestrowani	31	20	24	20	39
Przedsiębiorcy, którzy dokonali zmian	24	18	92	24	18
Przedsiębiorcy wyrejestrowani	24	28	25	20	33
Stan na koniec roku	172	164	163	163	169
Wskaźnik koniunktury	1,3	0,71	0,96	1	1,18

Źródło: Ewidencja działalności gospodarczej, UMiG Małogoszcz

Biorąc pod uwagę wskaźnik koniunktury wyrażony ilorazem przedsiębiorstw nowozarejestrowanych i wyrejestrowanych możemy stwierdzić iż stosunkowo ubogi w nowe podmioty gospodarcze rok 2003 rozpoczął stopniową poprawę sytuacji. W 2003 roku na każde wyrejestrowane przedsiębiorstwo przypadało 0,71 przedsiębiorstwa nowozarejestrowanego, W latach kolejnych te proporcje uległy zmianie. W 2006 roku na każde wyrejestrowane przedsiębiorstwo przypadało 1,18 przedsiębiorstwa nowozarejestrowanego.

2.8. Główni pracodawcy

Największymi zakładami pracy w Małogoszczu są:

- LAFARGE Cement Polska S.A. Małogoszcz
- Zakład Usług Remontowych i Produkcyjnych S.A.

²⁷ Plan Rozwoju Lokalnego Miasta i Gminy Małogoszcz, Kielecka Grupa Inwestycyjna sp. z o.o, Kielce 2004



- REMUR sp. z o.o.
- Przedsiębiorstwo Państwowe Kopalnie Odkrywkowe Surowców Drogowych S.A.
Kopalnia Głuchowiec
- Sornat Józef-Jerzy Przedsiębiorstwo Wielobranżowe
- Bank Spółdzielczy
- PKO Bank Polski
- Firma Transportowo - Usługowa Sołtys Grzegorz
- Firma Usługowo -Transportowa „TRANSPOL” Mikołajczyk Halina
- Polski Koncern Naftowy Orlen S.A. Stacja Paliw

2.9. Identyfikacja problemów

Do podstawowych problemów dotyczących sfery społecznej i gospodarki należą:

- ✓ niekorzystnie przedstawiające się zjawisko migracji i emigracji, odpływ młodych ludzi do większych metropolii szczególnie z wyższym wykształceniem
- ✓ słaba identyfikacja ludzi z miejscem zamieszkania i pochodzenia
- ✓ brak perspektyw pracy dla młodzieży
- ✓ brak odpowiednich programów aktywizacji zawodowej
- ✓ bezrobocie długotrwałe będące dużym odsetkiem w ogóle bezrobotnych
- ✓ rozwój patologicznych zjawisk społecznych w wyniku bezrobocia
- ✓ pogłębiające się ubożenie społeczeństwa
- ✓ brak współdziałania społeczności lokalnych, firm i instytucji
- ✓ brak lokalnej telewizji i radia
- ✓ wzrastająca liczba rodzin charakteryzujących się bezradnością w sprawach opiekuńczo – wychowawczych i prowadzeniu gospodarstwa domowego (z powodu bezrobocia, niskich kwalifikacji zawodowych, braku umiejętności wychowawczych)
- ✓ rosnąca liczba osób korzystających z pomocy społecznej z powodu niepełnosprawności i długotrwałej choroby
- ✓ niski poziom infrastruktury okołoturystycznej, brak taniej bazy turystycznej tj.: pól biwakowych, obozowisk, pól namiotowych
- ✓ potrzeba poprawy stanu technicznego i rozbudowa obiektów sportowych, brak obiektu basenowego
- ✓ konieczność modernizacji placówki świadczącej usługi zdrowotne



- ✓ konieczność rozbudowy Domu Kultury
- ✓ brak punktu wsparcia gospodarczego oraz inkubatorów przedsiębiorczości
- ✓ brak pełnego przystosowania części obiektów do potrzeb osób niepełnosprawnych
- ✓ brak stowarzyszeń i organizacji pozarządowych o znaczeniu gospodarczym
- ✓ handel detaliczny jest silnie rozdrobniony, przez co rosną koszty funkcjonowania całej sieci handlowej, która staje się przez to mniej konkurencyjna

3. Analiza SWOT

Dokonanie prawidłowej identyfikacji uwarunkowań oraz analiza poszczególnych sfer przestrzenno – społeczno – gospodarczych, które wpływają lub mogą wpłynąć na funkcjonowanie miasta Małogoszcz pozwoliło na sformułowanie celów i zadań oraz określenie kierunków rozwojowych miasta dla podniesienia poziomu i jakości życia mieszkańców.

3.1. Mocne i słabe strony miasta Małogoszcz

Mocne strony

- korzystne i atrakcyjne położenie geograficzne (ciekawe obszary krajobrazowe, bliskość dużych aglomeracji)
- niewykorzystane zasoby siły roboczej
- tendencja spadkowa bezrobocia
- ogólny dostęp do sieci internetowej na terenie miasta (m.in. za pomocą łącz radiowych WiFi)
- istniejący duży zakład – Lafarge Cement S.A. – Cementownia Małogoszcz
- współpraca gminy i cementowni
- korzystny układ sieci infrastruktury transportowej
- organizacja cyklu ogólnopolskich imprez przestrzeni kulturalno - rekreacyjnej
- bogata sieć szkół i placówek oświatowych
- doświadczenie administracji samorządowej
- początki agroturystyki



Słabe strony

- niska świadomość społeczna obecnych przemian dotyczących obecności Polski w Unii Europejskiej
- słabe współdziałanie i zaangażowanie ludzi, firm i instytucji.
- zły stan infrastruktury technicznej i drogowej
- występowanie zjawiska bezrobocia
- pogłębiające się ubożenie społeczeństwa
- niedoinwestowanie bazy sportowej, kulturowej, oświatowej i zdrowotnej
- brak punktu wsparcia gospodarczego oraz inkubatorów przedsiębiorczości
- niski poziom infrastruktury „okołoturystycznej”
- brak uzbrojonych terenów pod mieszkalnictwo jednorodzinne
- brak powierzchniowo dużych, uzbrojonych terenów pod inwestycje gospodarcze
- brak odpowiednich programów aktywizacji zawodowej
- brak perspektyw pracy dla młodzieży

3.2. Szanse i zagrożenia rozwoju miasta Małogoszcz

Szanse

- członkostwo Polski w Unii Europejskiej
- możliwość aplikowania i wykorzystania funduszy strukturalnych UE na inwestycje w mieście
- promocja zewnętrzna miasta
- pozyskiwanie inwestorów zewnętrznych
- pozyskiwanie wykształconej kadry dla Małogoszcza
- konkurencja w zakresie rozwoju gospodarczo-społecznego gmin (miast/miejscowości) powiatu jędrzejowskiego i całego woj. świętokrzyskiego

Zagrożenia

- niekorzystnie przedstawiające się zjawisko migracji i emigracji zarobkowych wykształconych osób młodych
- słaba identyfikacja ludzi z miejscem zamieszkania i pochodzenia



- brak akceptacji społecznej dla koniecznych zmian w sferze społecznej i gospodarczej
- wzrastająca liczba rodzin charakteryzujących się bezradnością w sprawach opiekuńczo – wychowawczych i prowadzeniu gospodarstwa domowego z powodu bezrobocia, niskich kwalifikacji zawodowych, braku umiejętności wychowawczych (rozwój patologicznych zjawisk społecznych)
- rosnąca liczba osób korzystających z pomocy społecznej z powodu niepełnosprawności i długotrwałej choroby
- brak poczucia bezpieczeństwa wśród mieszkańców



III. NAWIĄZANIE DO STRATEGICZNYCH DOKUMENTÓW DOTYCZĄCYCH ROZWOJU PRZESTRZENNO – SPOŁECZNO – GOSPODARCZEGO MIASTA

Dynamizacja i wsparcie planów rewitalizacyjnych ma swoje umocowanie w dokumentach rządowych, określających strategię rozwoju oraz politykę zagospodarowania przestrzennego. Lokalny Program Rewitalizacji na poziomie gminy jest powiązany ze Strategią Rozwoju Miasta i Gminy Małogoszcz oraz Planem Rozwoju Lokalnego Miasta i Gminy Małogoszcz. Takie zintegrowane podejście do tworzenia długoletnich planów rozwojowych zaowocowało pełną koherencją wszystkich dokumentów strategicznych Gminy Małogoszcz. Dokumenty te powstały na bazie raportu o stanie gminy. Na potrzeby Lokalnego Programu Rewitalizacji zostały one uszczegółowione dla obszaru miejskiego Małogoszcza oraz pogłębione o dane niezbitcie wykazujące konieczność realizacji programu rewitalizacji na tym obszarze. W ramach prac nad oboma dokumentami (Strategia Rozwoju i Plan Rozwoju Lokalnego Miasta i Gminy Małogoszcz) dokonano analizy SWOT, której elementy zostały wykorzystane przy tworzeniu Lokalnego Programu Rewitalizacji. Dzięki temu wszystkie dokumenty planistyczne są ze sobą spójne, co ułatwi realizację ich zapisów.

Lokalny Program Rewitalizacji ma za zadanie poprawę wizerunku miasta Małogoszcz poprzez dbałość o estetykę zarówno w wymiarze urbanistycznym (przestrzennym), jak także estetykę miejsc historycznych, poprawę i rozwój sektora turystyki oraz pobudzenie i tworzenie warunków lokalowych i infrastrukturalnych do rozwoju małej i średniej przedsiębiorczości, działalności kulturalnej i edukacyjnej, w tym mających za zadanie podniesienie kwalifikacji mieszkańców zagrożonych wykluczeniem społecznym.

Program rewitalizacji zgodny jest z priorytetami i celami rozwojowymi, zapisanymi w szeregu dokumentach strategicznych i długookresowych:

1. Strategia Rozwoju Kraju 2007-2015

Cel główny: Podniesienie poziomu życia mieszkańców polski: poszczególnych obywateli i rodzin.

2. Narodowe Strategiczne Ramy Odniesienia na lata 2007-2013



3. Strategii Rozwoju Województwa Świętokrzyskiego do roku 2020:

Misja strategii: Podniesienie poziomu i jakości życia mieszkańców województwa świętokrzyskiego

Cel generalny: Wzrost atrakcyjności województwa fundamentem zintegrowanego rozwoju w sferze społecznej, gospodarczej i przestrzennej

Cele warunkujące:

Cel 1: Przyspieszenie rozwoju bazy ekonomicznej i wzrostu innowacyjności województwa

Cel 2: Rozwój zasobów ludzkich

Cel 3: Ochrona i racjonalne wykorzystanie zasobów przyrody i dóbr kultury

Cel 5: Rozwój systemów infrastruktury technicznej i społecznej

4. Plan Rozwoju Lokalnego Powiatu Jędrzejowskiego na lata 2004 – 2013:

5. Strategii Rozwoju Miasta i Gminy Małogoszcz:

Cel generalny: Wzrost atrakcyjności miasta i gminy dla podnoszenia życia mieszkańców

Cele warunkujące:

Cel 1: Stymulowanie koniunktury dla biznesu

Cel 2: Ochrona środowiska i racjonalne wykorzystanie walorów przyrody

Cel 3: Restrukturyzacja rolnictwa i rozwój przetwórstwa produktów rolnych

Cel 4: Rozwój bazy turystycznej, rekreacyjnej i sportowej

Cel 5: Modernizacja i budowa urządzeń infrastruktury technicznej i komunikacji

Cel 6: Poprawa społecznych standardów życia i racjonalne wykorzystanie zasobów ludzkich

Cel 7: Promocja Miasta i Gminy

6. Plan Rozwoju Lokalnego Miasta i Gminy Małogoszcz 2004-2006 oraz na kolejny okres programowania Unii Europejskiej 2007 - 2013

7. Miejscowy plan zagospodarowania przestrzennego miasta Małogoszcz

8. Studium uwarunkowań i kierunków zagospodarowania przestrzennego Miasta i Gminy Małogoszcz



IV. ZAŁOŻENIA PROGRAMU REWITALIZACJI

Lokalny Program Rewitalizacji Miasta Małogoszcz wymaga kompleksowego ujęcia wielu różnorodnych dziedzin. Są to między innymi sfery: ekonomiczna, społeczna, ekologiczna, finansowa, gospodarcza i przestrzenna. Realizacja programu rewitalizacji w mieście jest szczególnie istotna nie tylko ze względu na poprawę warunków życia mieszkańców, ale również dlatego, że jest znaczącym czynnikiem podnoszenia konkurencyjności miasta w skali ponadlokalnej. Rewitalizacja obszaru miasta Małogoszcz prowadzona przez lokalne władze samorządowe ma być działaniem ukierunkowanym na rozwój społeczno - gospodarczy i podniesienie jakości życia społeczności lokalnej. Jej zasadniczym celem jest ożywienie gospodarcze i społeczne, a ponadto zachęcanie do rozwijania nowych form aktywności gospodarczej generujących miejsca pracy poprzez oferowanie infrastruktury do prowadzenia działalności dostosowanej do potrzeb nowych przedsiębiorstw, przy równoczesnej trosce o ochronę środowiska naturalnego warunkującego zrównoważony rozwój gospodarczo-społeczny.

Szczególna uwaga zostanie także zwrócona na kwestie ochrony środowiska naturalnego przyczyniająca się do rekonwersji terenu. Ważnym elementem działań w zakresie programu rewitalizacji stanowić będzie pobudzenie aktywności środowisk lokalnych i stymulowanie współpracy na rzecz rozwoju społeczno- gospodarczego.

4.1. Podokresy programowania

Zgodnie z okresami programowania przyjętymi w Unii Europejskiej przyjmujemy, na potrzeby Lokalnego Programu Rewitalizacji miasta Małogoszcz lata 2007 – 2013. Działania inwestycyjne w tychże latach mają spowodować wzrost znaczenia Miasta Małogoszcz na tle całego województwa świętokrzyskiego oraz przyczynić się do poprawy jakości życia na terenie całego obszaru Miasta. Realizacja założonych działań podniesie atrakcyjność miasta zarówno dla regionalnej i lokalnej społeczności, jak i dla potencjalnego turysty.



4.2. Zasięg terytorialny rewitalizowanego obszaru

W celu opracowania Lokalnego Programu Rewitalizacji Miasta Małogoszcz został powołany specjalny Zespół zadaniowy do spraw Rewitalizacji. W spotkaniach roboczych tego zespołu uczestniczyli pracownicy merytoryczni referatów Urzędu Miasta i Gminy w Małogoszczu, przedstawiciele instytucji kultury, stowarzyszeń, przedsiębiorców oraz reprezentanci mieszkańców miasta.

Jednym z pierwszych zadań zespołu ds. rewitalizacji było wyznaczenie obszaru/ów, który będzie objęty działaniami rewitalizacyjnymi. Określenie terenu szczególnie zagrożonego problemami z różnych sfer nastąpiło z uwzględnieniem wieloaspektowej analizy sytuacji w mieście. Przeprowadzono analizy trzech podstawowych płaszczyzn problemowych – zagospodarowanie przestrzenne, gospodarka i sfera społeczna – starając się uwzględnić w nich wszystkie te czynniki, które wpływają na sytuację w mieście i jego mieszkańców.

Wyznaczając terytorialny zasięg obszarów rewitalizowanych starano się objąć:

- teren historycznej zabudowy miejskiej, objęty ochroną konserwatorską (teren centrum miasta o słabej dynamice rozwoju, stanowiący barierę w harmonijnym rozwoju całego miasta)
- tereny o niedostatecznym wyposażeniu w sieć i urządzenia infrastruktury technicznej,
- tereny mieszkaniowe
- obiekty związane z kreowaniem życia kulturalnego, edukacyjnego sportowego społecznego

Wnioski z analizy sytuacji w mieście doprowadziły do ostatecznej konkluzji, że znaczna część obszaru miasta boryka się z problemami natury społecznej, gospodarczej i przestrzennej. Wyznaczyć więc można kilka obszarów, które wymagałyby podjęcia aktywnych działań rewitalizacyjnych.

Biorąc pod uwagę fakt, iż Małogoszcz jest małym 4 - tysięcznym miasteczkiem wyznaczono więc następujące obszary do rewitalizacji w ramach, których realizowane będą poszczególne projekty:



Obszar I – „stary” Małogoszcz

Obszar II - „nowy” Małogoszcz

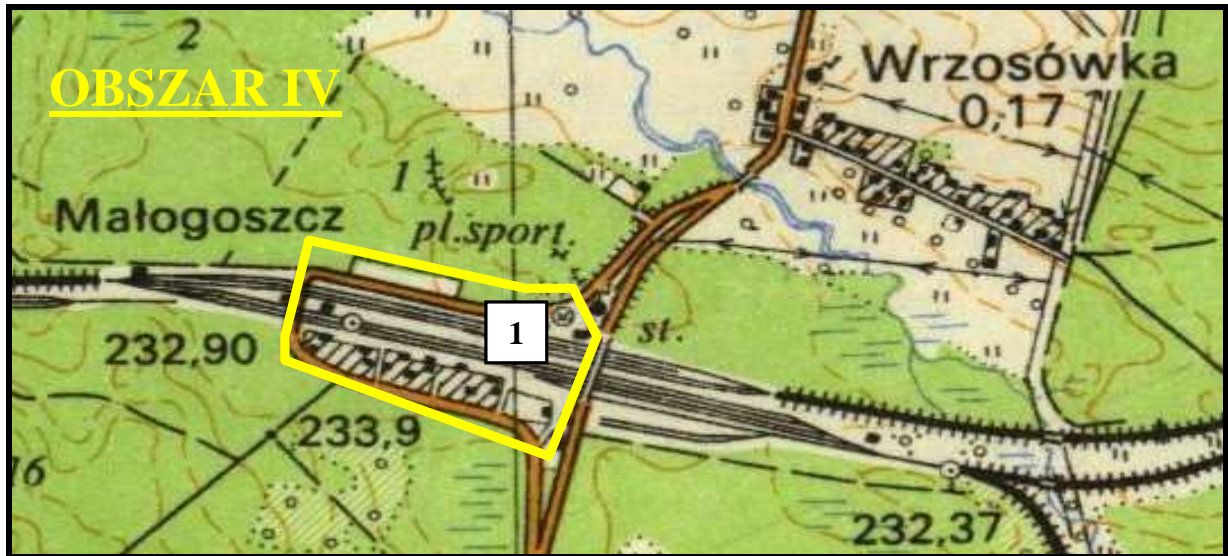


Obszar III - północna część miasta (granice administracyjne miasta Małogoszcz i część sołectwa Leśnica)

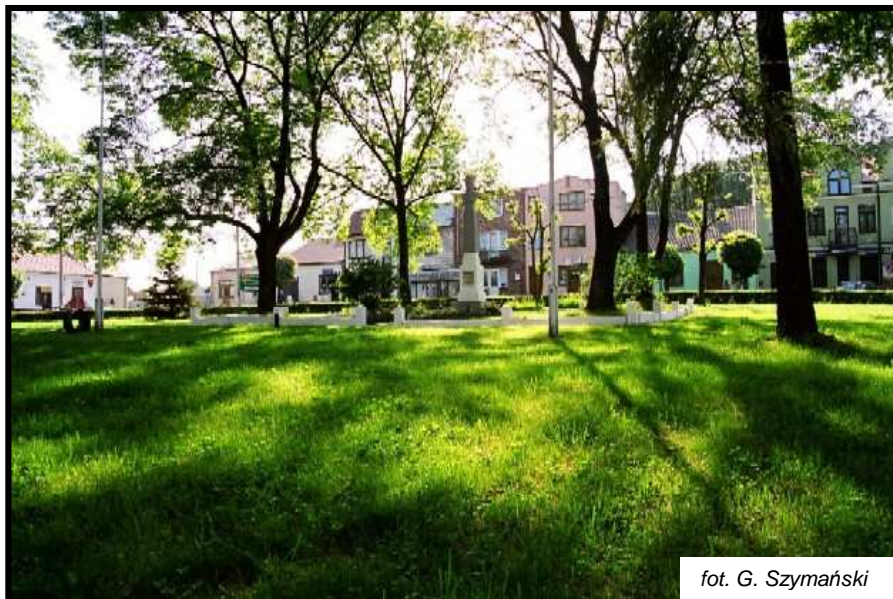




Obszar IV - kompleks dworcowy stacji kolejowej Małogoszcz



Wyznaczone granice rewitalizacji obszaru I:



– centrum miasta Plac T. Kosciuszki (rynek) wraz z wychodzącymi ulicami oraz tereny i zabudowania położone w pobliżu ulic: 3 Maja, Chęcińskiej, Grochowskiej Jaszowskiego, części Jędrzejowskiej, Konarskiego, Kościelnej, Langiewicza., Marszałka Józefa Piłsudskiego, Pustowójtówny, Sabianów, Warszawskiej, Włoszczowskiej i Jarków



Wyznaczone granice rewitalizacji obszaru II:



- teren osiedla mieszkaniowego – ul. 11 Listopada, ul. Słoneczna i część ul. Jędrzejowskiej

Wyznaczone granice rewitalizacji obszaru III:



- północna część miasta, obszar położony w granicach administracyjnych miasta i sołectwa Leśnica



Wyznaczone granice rewitalizacji obszaru IV:



- kompleks dworcowy stacji kolejowej położonej 5 km na północ od miasta

4.3. Podział na projekty i zadania inwestycyjne w latach 2007-2013

Obszar I:

Projekt 1: Rewitalizacja Placu Tadeusza Kościuszki – przywrócenie czytelności historycznego założenia urbanistycznego rynku.

1	Nazwa projektu	Rewitalizacja Placu Tadeusza Kościuszki – przywrócenie czytelności historycznego założenia urbanistycznego rynku.
2	Okres realizacji	2009-2013
3	Etapy działania	Zadanie I – przywrócenie czytelności historycznego założenia urbanistycznego poprzez likwidację skweru (likwidacja części zielonej i pokrycie części placu i wychodzących ulic nawierzchniami brukowanymi) oraz zmiana układu funkcjonalnego placu z wyodrębnieniem przestrzeni stref: - placu głównego (zebrania, koncerty itp.), - głównego ciągu spacerowego, - rekreacji i wypoczynku, - komercyjnej.



		<p>Zadanie II – przebudowa całego układu komunikacyjnego miasta,</p> <p>Zadanie III – zaprojektowanie elementów małej architektury porządkującej oraz nadanie nowej jakości przestrzeni zharmonizowanej ze skalą i charakterem zabudowy otaczającej rynek (oświetlenie, ławki, fontanna, itd.) a także wprowadzenie uporządkowanej zieleni niskiej i wysokiej,</p> <p>Zadanie IV – odnowienie kamiennego postumentu Tadeusza Kościuszki lub zastąpienie go inną formą pomnika, poświęconą pamięci tego narodowego bohatera,</p> <p>Zadanie V – przebudowa sieci instalacji elektrycznej, wodociągowo-kanalizacyjnej (w tym budowa szaletu publicznego) pozwalającej na zasilanie oświetlenia oraz ewentualnych punktów komercyjnych, fontanny, choinki i sezonowej estrady,</p> <p>Zadanie VI – restauracja pierzei rynku (prace remontowo-budowlane właścicieli kamienic),</p> <p>Zadanie VII – przebudowa i modernizacja dawnego budynku szkoły (Betania) dla potrzeb Towarzystwa Przyjaciół Małogoszcz w tym:</p> <ul style="list-style-type: none">- wymiana pokrycia dachowego i stolarki okiennej oraz termomodernizacja budynku,- wymiana instalacji elektrycznej,- wybudowanie sceny,- wybudowanie sanitariatów i przystosowanie obiektu dla potrzeb osób niepełnosprawnych- utworzenie muzeum (izby regionalnej) Ziemi małogoskiej z adaptacją pomieszczeń na sale wystawowe i multimedialne z historyczną ekspozycją w aspekcie edukacyjnym. <p>Zadanie VIII - inne roboty wynikające z założeń programu rewitalizacji obiektu wg założeń projektowych.</p>
4	Wskaźniki i oczekiwane	- Kubatura obiektów zabytkowych



	rezultaty	<p>poddanych procesom: konserwacji, renowacji, modernizacji, adaptacji,</p> <ul style="list-style-type: none">- Kubatura obiektu zabytkowego, dostosowana dla potrzeb niepełnosprawnych,- Liczba nowych miejsc pracy,- Powierzchnia obiektu z wybudowaną infrastrukturą techniczną/sanitarną,- Powierzchnia odrestaurowanych obiektów dziedzictwa kulturowego,- Powierzchnia zrewitalizowanych obiektów dziedzictwa kulturowego- Powierzchnia zrewitalizowanych zespołów obiektów zabytkowych
5	Podmiot wdrażający	Gmina Małogoszcz, Prywatni właściciele kamienic
6	Zakładana wartość całkowita	- 5.000.000,00 zł

Projekt 2: Rozbudowa kompleksu stadionu piłkarskiego Miejskiego Klubu Sportowego „WIERNA” w Małogoszczu

1	Nazwa projektu	Rozbudowa kompleksu stadionu piłkarskiego Miejskiego Klubu Sportowego „WIERNA” w Małogoszczu
2	Okres realizacji	2009-2010
3	Etapy działania	<p><u>Zadanie I</u> – budowa budynku klubowego,</p> <p><u>Zadanie II</u> – zadaszenie trybuny dla kibiców na odcinku 80 m obejmującej 700 miejsc siedzących,</p> <p><u>Zadanie III</u> – poprawa jakości nawierzchni płyt stadionowych,</p> <p><u>Zadanie IV</u> – inne roboty wynikające z założeń programu rewitalizacji obiektu wg decyzji projektanta.</p>
4	Wskaźniki i oczekiwane rezultaty	<ul style="list-style-type: none">- Liczba wybudowanych obiektów infrastruktury sportowej,- Liczba zmodernizowanych obiektów sportowych,



		<ul style="list-style-type: none">- Powierzchnia nowych obiektów infrastruktury sportowej/rekreacyjnej/aktywnego wypoczynku,- Powierzchnia zmodernizowanych obiektów sportowych,- Liczba osób korzystających z nowych obiektów sportowych
5	Podmiot wdrażający	Gmina Małogoszcz
6	Zakładana wartość całkowita	- 3.000.000,00 zł

Projekt 3: Budowa i modernizacja dróg gminnych wraz z infrastrukturą towarzyszącą.

1	Nazwa projektu	Budowa i modernizacja dróg gminnych wraz z infrastrukturą towarzyszącą.
2	Okres realizacji	2007-2013
3	Etapy działania	<p>Zadanie I – przebudowa ul. Warszawskiej na odcinku 1,2 km wraz z budową chodnika i odwodnieniem drogi,</p> <p>Zadanie II – przebudowa ul. Pustowójtówny na odcinku 1,1 km wraz z budową chodników obustronnie i odwodnieniem drogi,</p> <p>Zadanie III – przebudowa ul. Konarskiego wraz z budową chodnika i odwodnieniem drogi,</p>
4	Wskaźniki i oczekiwane rezultaty	<ul style="list-style-type: none">- Długość wybudowanej drogi,- Długość zmodernizowanej drogi,- Długość wybudowanych chodników- Długość wybudowanych ciągów pieszo-rowerowych- Liczba wybudowanych przejść dla pieszych
5	Podmiot wdrażający	Gmina Małogoszcz
6	Zakładana wartość całkowita	- 2.500.000,00 zł



Projekt 4: Przebudowa oraz rozbudowa budynku głównego wchodzącego w skład Miejsko-Gminnego Zespołu Ośrodków Zdrowia w Małogoszczu.

1	Nazwa projektu	Przebudowa oraz rozbudowa budynku głównego wchodzącego w skład Miejsko-Gminnego Zespołu Ośrodków Zdrowia w Małogoszczu.
2	Okres realizacji	2009-2011
3	Etapy działania	Zadanie I – rozbudowa budynku z dostosowaniem poradni do aktualnych wymogów sanitarno-higienicznych w tym m.in.: <ul style="list-style-type: none">- przebudowa przychodni lekarskiej,- przebudowa zaplecza technicznego, wraz z poradnią dziecięcą,- utworzenie punktu aptecznego.
4	Wskaźniki i oczekiwane rezultaty	<ul style="list-style-type: none">- Liczba zmodernizowanych lokalnych ośrodków zdrowia,- Powierzchnia zmodernizowanych lokalnych ośrodków zdrowia,- Liczba osób korzystających ze zmodernizowanych lokalnych ośrodków zdrowia,- Liczba zakupionego sprzętu medycznego
5	Podmiot wdrażający	Gmina Małogoszcz
6	Zakładana wartość całkowita	1.500.000,00 zł

Projekt 5: Inwentaryzacja zabytkowego cmentarza na wzgórzu Babinek w Małogoszczu.

1	Nazwa projektu	Inwentaryzacja zabytkowego cmentarza na wzgórzu „Babinek” w Małogoszczu oraz cmentarza żydowskiego
2	Okres realizacji	2009-2011
3	Etapy działania	Zadanie I – inwentaryzacja zabytkowych pomników (pereł sztuki kamieniarskiej okresu przełomu XIX-XX w.), Zadanie II – odbudowa wszystkich



		<p>zabytkowych, zinwentaryzowanych mogił w tym:</p> <ul style="list-style-type: none">- grobów powstańców Powstania Kościuszkowskiego,- grobów powstańców Powstania Listopadowego,- grobów powstańców Powstania Styczniowego,- grobów żołnierzy poległych w I i II wojnie światowej,- grobów wybitnych małogoszczan (m.in. zasłużonych: księży, nauczycieli, krzewicieli kultury, nauki i rozwoju lokalnego rzemiosła, przemysłu) <p>Zadanie III – kontynuacja konserwacji kościółka Św. Stanisława na wzniesieniu cmentarnym,</p> <p>Zadanie IV – przebudowa drogi od ul. Jaszowskiego do bramy cmentarnej w tym:</p> <ul style="list-style-type: none">- wybrukowanie całego odcinka drogi (ciąg pieszo-jezdny)- wyznaczenie miejsc parkingowych dla samochodów w dole „deptaka” od strony ul. Jaszowskiego,- oznaczenie szlaku turystycznego ks. Stanisława Hieronima Konarskiego (niebieski szlak).
4	Wskaźniki i oczekiwane rezultaty	<ul style="list-style-type: none">- Długość wytyczonych/odnowionych szlaków turystycznych,- Kubatura obiektów zabytkowych poddanych procesom: konserwacji, renowacji, modernizacji, adaptacji,- Kubatura obiektu zabytkowego dostosowana dla potrzeb niepełnosprawnych- Liczba miejsc parkingowych powstałych przy obiekcie zabytkowym (cmentarz),- Liczba nowych miejsc pracy,- Objętość zarchiwizowanych plików



		poświęconych kulturze sakralnej, - Powierzchnia obiektu z wybudowaną infrastrukturą techniczną/sanitarną, - Powierzchnia odrestaurowanych obiektów dziedzictwa kulturowego, - Powierzchnia zrewitalizowanych obiektów dziedzictwa kulturowego - Powierzchnia zrewitalizowanych zespołów obiektów zabytkowych
5	Podmiot wdrażający	Gmina Małogoszcz
6	Zakładana wartość całkowita	600.000,00 zł

Projekt 6: Zagospodarowanie terenu pomiędzy ulicami Jarków i Konarskiego pod skoncentrowane budownictwo mieszkaniowe jednorodzinne

1	Nazwa projektu	Zagospodarowanie terenu pomiędzy ulicami Jarków i Konarskiego pod skoncentrowane budownictwo mieszkaniowe jednorodzinne
2	Okres realizacji	2007-2013
3	Etapy działania	Zadanie I – przeprowadzenie procedury scalenia i podziału gruntów, Zadanie II – opracowanie projektu na uzbrojenie terenu i komunikacje drogową, Zadanie III - realizacja robót uzbrojenia terenu w tym: - budowa sieci wodociągowej oraz sieci kanalizacji sanitarnej i deszczowej, - przebudowa linii energetycznej średniego napięcia wraz z budowa stacji transformatorowej, - budowa sieci energetycznej niskiego napięcia wraz z oświetleniem terenu, - budowa sieci teletechnicznych, - ewentualna budowa sieci gazowej, Zadanie III - budowa dróg, placów, chodników itp.



		Zadanie IV – inne roboty wynikające z założeń programu rewitalizacji obiektu wg założeń projektowych.
4	Wskaźniki i oczekiwane rezultaty	<ul style="list-style-type: none">- Długość wybudowanych dróg z towarzyszącą kanalizacją teletechniczną- Długość wybudowanej sieci kanalizacji deszczowej- Długość wybudowanych chodników- Liczba osób korzystających z obiektów nowej infrastruktury drogowej- Długość wybudowanej sieci kanalizacji deszczowej- Długość wybudowanej sieci kanalizacji sanitarnej- Długość wybudowanej sieci wodociągowej- Liczba osób korzystających z sieci kanalizacyjnej
5	Podmiot wdrażający	Gmina Małogoszcz, Zakład Energetyczny, Zakład Gazowniczy, Prywatni właściciele działek
6	Zakładana wartość całkowita	10.000.000,00 zł

Projekt 7: Usuwanie materiałów zawierających azbest z terenu miasta Małogoszcz.

1	Nazwa projektu	Usuwanie materiałów zawierających azbest z terenu miasta Małogoszcz.
2	Okres realizacji	2007-2013
3	Etapy działania	<p>Zadania I - zinwentaryzowanie materiałów zawierających azbest na budynkach użyteczności publicznej w roku 2007,</p> <p>Zadanie II - zinwentaryzowanie materiałów zawierających azbest na budynkach stanowiących własność prywatną rok 2007,</p> <p>Zadanie III - akcja promocyjna wśród mieszkańców miasta Małogoszcz mająca na celu wymianę pokryć dachowych eternitem na inny materiał.</p> <p>Zadanie IV - zbieranie odpadów azbestowych zgodnie z przyjętym</p>



		harmonogramem.
4	Wskaźniki i oczekiwania	<ul style="list-style-type: none">- Wymiana pokryć dachowych na obiektach użyteczności publicznej w 100 %.- Wymiana pokryć dachowych budynkach stanowiących własność prywatną - zebranie i utylizacja odpadów azbestowych z wymiany pokryć dachowych na specjalistycznym wysypisku śmieci.- Całkowita likwidacja dzikich wysypisk śmieci.
5	Podmiot wdrażający	Gmina Małogoszcz, Prywatni właściciele
6	Zakładana wartość całkowita	300.000,00 zł

Projekt 8: Utworzenie Parku Miejskiego - alternatywa miejsca wypoczynku i rekreacji mieszkańców miasta.

1	Nazwa projektu	Utworzenie Parku Miejskiego - alternatywa miejsca wypoczynku i rekreacji mieszkańców miasta.
2	Okres realizacji	2007-2013
3	Etapy działania	<p><u>Zadania I</u> – wprowadzenie zmian w planie zagospodarowania przestrzennego miasta Małogoszcz dot. zmiany sposobu użytkowania gruntów oraz wykup gruntów od właścicieli prywatnych,</p> <p><u>Zadanie II</u> – budowa kompleksu parku miejskiego w tym: alejki z ławkami, muszla koncertowa, ścieżka zdrowia, ogródek zabaw dla dzieci, fontanna miejska itd.</p> <p><u>Zadanie III</u> - inne roboty wynikające z założeń programu rewitalizacji terenu wg założeń projektowych.</p>
4	Wskaźniki i oczekiwania	<ul style="list-style-type: none">- Liczba nowych obiektów infrastruktury rekreacyjnej/sportowej/aktywnego wypoczynku,- Liczba osób korzystająca z nowej infrastruktury sportowej, rekreacyjnej i aktywnego wypoczynku- Powierzchnia nowych obiektów infrastruktury sportowej, rekreacyjnej



		i aktywnego wypoczynku,
5	Podmiot wdrażający	Gmina Małogoszcz,
6	Zakładana wartość całkowita	1.500.000,00 zł

Obszar II:

Projekt 1: Rozbudowa infrastruktury bazy Domu Kultury w Małogoszczu

1	Nazwa projektu	Rozbudowa infrastruktury bazy Domu Kultury w Małogoszczu
2	Okres realizacji	2009-2013
3	Etapy działania	<p>Zadanie I – przebudowa budynku mająca na celu powiększenie powierzchni sali widowiskowo-kinowej (350 miejsc) z klimatyzacją, sceną , zapleczem (podjazd, garderoby, WC, pomieszczenia techniczne, szatnia, kasa biletowa) oraz z holem wystawienniczym i kawiarnią z przystosowaniem dla osób niepełnosprawnych. Wyposażenie sali w profesjonalnym sprzęt nagłośniający, okotowanie, urządzenie pracowni studia nagrań oraz wydzielenie sali konferencyjnej dostosowanej do prowadzenia szkoleń i spotkań kameralnych.</p> <p>Zadanie III – wymiana pokrycia dachowego, stolarki okiennej, instalacji elektrycznej, C. O, a także montaż instalacji alarmowej i centrali telefonicznej</p> <p>Zadanie II – zagospodarowanie terenu wokół budynku dla realizacji imprez plenerowych:</p> <ul style="list-style-type: none">- modernizacja parkingu i chodników,- wykonanie muszli koncertowej,- ogrodzenie terenu wokół budynku- wyznaczenie miejsc dla punktów handlowych i sanitariatów przewoźnych <p>Zadanie IV - inne roboty wynikające z założeń programu rewitalizacji obiektu wg założeń projektowych.</p>
4	Wskaźniki i oczekiwane rezultaty	- Liczba zmodernizowanych obiektów infrastruktury kulturalnej



		<ul style="list-style-type: none">- Powierzchnia zmodernizowanych obiektów infrastruktury kulturalnej- Liczba osób korzystających ze zmodernizowanej bazy kulturalnej i turystycznej,
5	Podmiot wdrażający	Gmina Małogoszcz
6	Zakładana wartość całkowita	- 2.500.000,00 zł

Projekt 2: Remont i modernizacja systemu ciepłowniczego kotłowni osiedlowej w Małogoszczu wraz z siecią.

1	Nazwa projektu	Remont i modernizacja systemu ciepłowniczego kotłowni osiedlowej w Małogoszczu wraz z siecią.
2	Okres realizacji	2008-2010
3	Etapy działania	<p><u>Zadanie I</u> – wymiana kotłów WR-2,5-035</p> <p><u>Zadanie II</u> – przystosowanie do aktualnego zapotrzebowania na ciepło układu pompowni,</p> <p><u>Zadanie III</u> - wymianę stacji uzdatniania wody,</p> <p><u>Zadanie IV</u> - wymianę części instalacji elektrycznej,</p> <p><u>Zadanie V</u> - remont budynku kotłowni,</p> <p><u>Zadanie VI</u> - wymianę pozostałych odcinków sieci ciepłej wraz z przyłączami na technologię w proizolu,</p> <p><u>Zadanie VII</u> - zainstalowanie nowoczesnych urządzeń odpylających i odsiarczających (filtry),</p> <p><u>Zadanie VIII</u> - inne roboty wynikające z założeń programu rewitalizacji obiektu wg założeń projektowych.</p>
4	Wskaźniki i oczekiwane rezultaty	<ul style="list-style-type: none">- Długość zmodernizowanej sieci ciepłowniczej,



		<ul style="list-style-type: none">- Liczba zmodernizowanych miejskich systemów ciepłowniczych,- Liczba zmodernizowanych węzłów cieplnych,- Liczba wybudowanych przyłączy do sieci ciepłowniczych,- Liczba wybudowanych węzłów cieplnych,- Liczba budynków podłączonych do sieci ciepłowniczej
5	Podmiot wdrażający	Gmina Małogoszcz
6	Zakładana wartość całkowita	- 3.500.000,00 zł

Projekt 3: Budowa i modernizacja ulic i chodników wewnątrzsiedlowych wraz z modernizacją oświetlenia ulicznego na terenie osiedla mieszkaniowego.

1	Nazwa projektu	Budowa i modernizacja ulic i chodników wewnątrzsiedlowych wraz z modernizacją oświetlenia ulicznego na terenie osiedla mieszkaniowego.
2	Okres realizacji	2007-2013
3	Etapy działania	Zadanie I – wymiana oświetlenia ulicznego, Zadanie II – budowa chodników i parkingów, Zadanie III – modernizacja ulic wewnątrzsiedlowych służących komunikacji wewnętrznej m.in. dojazdów do garaży itp.
4	Wskaźniki i oczekiwane rezultaty	<ul style="list-style-type: none">- Liczba wymienionego oświetlenia ulicznego- Długość wybudowanej drogi,- Długość zmodernizowanej drogi,- Długość wybudowanych chodników,
5	Podmiot wdrażający	Gmina Małogoszcz
6	Zakładana wartość całkowita	500.000,00 zł



Projekt 4: Poprawa infrastruktury rekreacyjno-sportowej Zespołu Szkół Ogólnokształcących w Małogoszczu.

1	Nazwa projektu	Poprawa infrastruktury rekreacyjno-sportowej Zespołu Szkół Ogólnokształcących w Małogoszczu
2	Okres realizacji	2010-2013
3	Etapy działania	<u>Zadanie I</u> – budowa krytej pływalni wraz z centrum rehabilitacji i odnowy biologicznej z przystosowaniem dla osób niepełnosprawnych, <u>Zadanie II</u> – organizacja warsztatów terapii zajęciowej dla osób niepełnosprawnych, <u>Zadanie III</u> – budowa ogrodzonego boiska przyszkolnego o nawierzchni tartanowej/sztuczna trawa, <u>Zadanie IV</u> - budowa dwóch boisk do plażowej piłki siatkowej
4	Wskaźniki i oczekiwane rezultaty	<ul style="list-style-type: none">- Liczba nowych obiektów infrastruktury rekreacyjnej/sportowej/aktywnego wypoczynku,- Liczba uczniów w szkołach korzystających z wybudowanej/zmodernizowanej infrastruktury sportowej,- Liczba osób korzystająca z nowej infrastruktury sportowej, rekreacyjnej i aktywnego wypoczynku- Liczba nowych miejsc pracy,- Powierzchnia nowych obiektów infrastruktury sportowej, rekreacyjnej i aktywnego wypoczynku,
5	Podmiot wdrażający	Gmina Małogoszcz
6	Zakładana wartość całkowita	6.500.000,00 zł



Projekt 5: Utworzenie Ośrodka Integracji Społecznej

1	Nazwa projektu	Utworzenie Ośrodka Integracji Społecznej w Małogoszczu
2	Okres realizacji	2007-2013
3	Etapy działania	Zadanie I – zmiana sposobu użytkowania (przebudowa) lokalu handlowego na potrzeby Domu Kultury w Małogoszczu w tym: <ul style="list-style-type: none">- modernizacja i przystosowanie budynku dla potrzeb siłowni sportowej wraz z odnową biologiczną i sanitariatem,- odnowienie pomieszczeń Posterunku Policji będącego integralną częścią budynku- budowa schodów zewnętrznych,- przystosowanie obiektu dla osób niepełnosprawnych (budowa pochylni),- budowa przyłączy zewnętrznych i sieci instalacji wewnętrznych
4	Wskaźniki i oczekiwane rezultaty	<ul style="list-style-type: none">- Liczba nowych obiektów infrastruktury rekreacyjnej/sportowej/aktywnego wypoczynku,- Liczba osób korzystająca z nowej infrastruktury sportowej, rekreacyjnej i aktywnego wypoczynku- Liczba nowych miejsc pracy,- Powierzchnia nowych obiektów infrastruktury sportowej, rekreacyjnej i aktywnego wypoczynku,
5	Podmiot wdrażający	Gmina Małogoszcz
6	Zakładana wartość całkowita	500.000,00 zł



Obszar III:

Projekt 1: Budowa drogi gminnej Leśnica – Zakrucze (północna obwodnica miasta Małogoszcz).

1	Nazwa projektu	Budowa drogi gminnej Leśnica – Zakrucze (północna obwodnica miasta Małogoszcz).
2	Okres realizacji	2007-2008
3	Etapy działania	Zadanie I – budowa drogi gminnej relacji Leśnica – Zakrucze (północna obwodnica miasta) o długości 2,3 km wraz z infrastrukturą towarzyszącą (chodniki, system rowów odwadniających itp.)
4	Wskaźniki i oczekiwane rezultaty	<ul style="list-style-type: none">- Długość wybudowanej drogi,- Długość zmodernizowanej drogi,- Długość wybudowanych chodników- Długość wybudowanych ciągów pieszo-rowerowych- Liczba wybudowanych przejść dla pieszych
5	Podmiot wdrażający	Gmina Małogoszcz
6	Zakładana wartość całkowita	2.500.000,00 zł

Obszar IV

Projekt 1: Modernizacja kompleksu dworcowego Małogoszcz

1	Nazwa projektu	Modernizacja kompleksu dworcowego Małogoszcz
2	Okres realizacji	2007-2008
3	Etapy działania	Zadanie I – przebudowa kas i sanitariatów pod kątem obsługi osób niepełnosprawnych, Zadanie II – wyposażenie poczekalni, Zadanie III – remont elewacji z zastosowaniem kolorystyki



		przyjętej dla linii,
4	Wskaźniki i oczekiwane rezultaty	<ul style="list-style-type: none">- Liczba zmodernizowanej infrastruktury technicznej,- Liczba zmodernizowanych punktów kasowych,- Liczba odnowionych sanitariatów,- Liczba osób korzystająca ze zmodernizowanej infrastruktury (w tym osób niepełnosprawnych)
5	Podmiot wdrażający	PKP S.A. Oddział Gospodarowania Nieruchomościami w Lublinie
6	Zakładana wartość całkowita	70.000,00 zł

Planowany koszt realizacji w/w projektów jest szacunkowy (może ulec zmianie) i wynosi orientacyjnie 40.470.000,00 zł. Przy czym koszt wdrażanych zadań przy udziale gminy wyniesie 40.400.000,00 zł i 70.000,00 zł – koszt poniesiony przez PKP S.A. Oddział Gospodarowania Nieruchomościami w Lublinie. Biorąc pod uwagę specyfikę niektórych projektów koszt realizacji zadań leżących po stronie gminy może się znacznie obniżyć i rozłożyć na poszczególnych partnerów inwestycyjnych.



V. PLAN FINANSOWY NA LATA 2007-2013

Źródłami finansowania projektów w Programie Rewitalizacji w latach 2007 – 2013 będą:

1. Współfinansowanie projektu ze środków EFRR (75 % kosztów kwalifikowalnych) w ramach RPO Województwa Świętokrzyskiego 2007-2013,
2. Współfinansowanie projektu ze środków EFRROW (75 % kosztów kwalifikowalnych) w ramach PROW 2007 – 2013
3. Środki własne budżetu Gminy (odpowiednio 25 %)



VI. OCZEKIWANE WSKAŹNIKI OSIĄGNIĘĆ

Do oceny realizacji projektu przyjmuje się trzy rodzaje wskaźników:

- wskaźniki produktu
- wskaźniki rezultatu
- wskaźniki oddziaływania

Wskaźniki produktu, rezultatu i oddziaływania są wskaźnikami narzuconymi przez dyrektywę Unii Europejskiej. Poniżej przedstawione zostały wszystkie możliwe wskaźniki, które mogą zostać wykorzystane w projektach, realizowanych na terenie Miasta Małogoszcz.

Jako **wskaźniki produktu** w programie rewitalizacji można przyjąć następujące wskaźniki:

- liczba wybudowanych obiektów infrastruktury sportowej sportowych,
- liczba zmodernizowanych obiektów sportowych,
- powierzchnia nowych obiektów infrastruktury sportowej/rekreacyjnej/aktywnego wypoczynku,
- powierzchnia zmodernizowanych obiektów sportowych,
- liczba zmodernizowanych lokalnych ośrodków zdrowia,
- powierzchnia zmodernizowanych lokalnych ośrodków zdrowia,
- liczba osób korzystających ze zmodernizowanych lokalnych ośrodków zdrowia,
- długość wytyczonych/odnowionych szlaków turystycznych,
- kubatura obiektów zabytkowych poddanych procesom: konserwacji, renowacji, modernizacji, adaptacji,
- kubatura obiektu zabytkowego dostosowana dla potrzeb niepełnosprawnych,
- liczba miejsc parkingowych powstałych przy obiekcie zabytkowym,
- powierzchnia obiektu z wybudowaną infrastrukturą techniczną/sanitarną,
- powierzchnia odrestaurowanych obiektów dziedzictwa kulturowego,
- powierzchnia zrewitalizowanych obiektów dziedzictwa kulturowego,
- powierzchnia zrewitalizowanych zespołów obiektów zabytkowych,



- liczba zmodernizowanych obiektów infrastruktury kulturalnej,
- powierzchnia zmodernizowanych obiektów infrastruktury kulturalnej,
- długość zmodernizowanej sieci ciepłowniczej,
- liczba zmodernizowanych miejskich systemów ciepłowniczych,
- liczba zmodernizowanych węzłów cieplnych,
- liczba wybudowanych przyłączy do sieci ciepłowniczych,
- liczba wybudowanych węzłów cieplnych,
- liczba budynków podłączonych do sieci ciepłowniczej,
- liczba wymienionego oświetlenia ulicznego,
- długość wybudowanych chodników,
- długość wybudowanych/zmodernizowanych dróg na obszarach objętych rewitalizacją,
- liczba wybudowanych/zmodernizowanych obiektów infrastruktury drogowej,
- powierzchnia wybudowanych/zmodernizowanych obiektów infrastruktury drogowej,
- długość wybudowanych ciągów pieszo-rowerowych,
- liczba wybudowanych przejść dla pieszych,
- długość wybudowanej/zmodernizowanej infrastruktury komunalnej w zakresie ochrony środowiska,
- powierzchnia zdegradowanych dzielnic i obszarów miasta poddanych rehabilitacji,
- liczba budynków przebudowanych/wyremontowanych na cele edukacyjno/społeczne,
- liczba wybudowanych lokalnych punktów informacji kulturalnej i turystycznej,,
- liczba systemów zabezpieczeń w obiektach dziedzictwa kulturowego
- liczba nowych miejsc noclegowych.

Wskaźnikami rezultatu mogą być:

- liczba przedsiębiorstw zlokalizowanych na terenie zrewitalizowanym,
- liczba nowych ofert programowych w zakresie kultury i turystyki,
- liczba obiektów zabezpieczonych przed zagrożeniami,



- liczba nowych miejsc pracy powstała w wyniku realizacji projektów turystycznych i kulturalnych,
- liczba osób korzystających z nowej lokalnej bazy kulturalnej i turystycznej,
- liczba osób korzystająca z nowej infrastruktury sportowej, rekreacyjnej, i aktywnego wypoczynku,
- liczba nowych punktów usługowych na terenach zrewitalizowanych,
- liczba przestępstw w mieście,
- wskaźnik wykrywalności przestępstw.

Wskaźnikami oddziaływania mogą być:

- liczba mieszkańców na terenach zrewitalizowanych,
- liczba korzystających z nowych ofert programowych w zakresie kultury i turystyki,
- stałe miejsca pracy w obszarze kultury i turystyki,
- wskaźnik wykształcenia wśród mieszkańców terenów zrewitalizowanych,
- liczba absolwentów szkoły średniej na terenie zrewitalizowanym,
- liczba utrzymanych miejsc pracy (w okresie 2 lat),
- liczba utrzymanych punktów usługowych (w okresie 2 lat),
- liczba pożarów, włamań do obiektów zabytkowych,



VII. SYSTEM WDRAŻANIA

Lokalny Program Rewitalizacji Miasta Małogoszcz będzie realizowany podobnie jak Plan Rozwoju Lokalnego Miasta i Gminy Małogoszcz w oparciu o system wdrażania pomocy strukturalnej Unii Europejskiej w ramach RPO WŚ 2007-2013 i PROW 2007-2013.

Instytucją odpowiedzialną za wdrażanie programu będzie Gmina Małogoszcz, do której zadań będzie należeć:

- a) opracowywanie i składanie wniosków o dofinansowanie planowanych inwestycji,
- b) realizację działań przewidzianych w programie w zakresie przygotowywania:
 - dokumentacji przetargowej i przetargów,
 - analiz, kosztorysów i studiów wykonalności,
 - dokumentacji bieżącej,
 - nadzór nad wykonawcą pod kątem terminowości i jakości wykonywania zleconych inwestycji,
- c) informację o współfinansowaniu inwestycji z funduszy Unii Europejskiej.

Projekty zgłoszone do Lokalnego Programu Rewitalizacji będą realizowane i wdrażane w określonej hierarchii zadań, zależnie od postanowień Rady Miejskiej w Małogoszczu. m.in. związane uregulowaniami budżetowymi (zachowaniem płynności finansowej gminy) oraz terminami narzucanymi przez Instytucje sterujące i zarządzające RPO WŚ, PROW itp. Każdy projekt umieszczony w LPR będzie realizowany w oparciu harmonogram zadaniowo-czasowy. Zakończone projekty będą zostaną przekazane do monitorowania ich efektywności i skutków przez okres minimum 5 lat od chwili przekazania inwestycji do użytkowania.

Jednostką bezpośrednio odpowiadającą za wdrażanie Lokalnego Programu Rewitalizacji będzie Burmistrz Miasta i Gminy w Małogoszczu, przy pomocy powołanego Zespołu zadaniowego ds. rewitalizacji.



VIII. SPOSOBY MONITOROWANIA, OCENY, AKTUALIZACJI I KOMUNIKACJI SPOŁECZNEJ

8.1. System monitorowania, oceny i aktualizacji programu rewitalizacji.

Kluczowe znaczenie w monitorowaniu i stymulowaniu realizacji programu posiada Burmistrz Miasta i Gminy. Dodatkowo w monitorowaniu uczestniczył będzie horyzontalny zespół zadaniowy do spraw rewitalizacji powołany zarządzeniem Burmistrza Miasta i Gminy. Główną jego rolą będzie monitorowanie przebiegu realizacji zadań zawartych w Programie oraz ewentualne interweniowanie w przypadku stwierdzenia opóźnień lub nieuzasadnionej rezygnacji z realizacji zadania i w razie potrzeby aktualizowanie programu w zakresie dostosowania go do zmieniających się uwarunkowań.

Do monitorowania, oceny realizacji programu i jego aktualizacji służyć będzie system współpracy pomiędzy podmiotami programu oraz osiągnięte wskaźniki produktów, rezultatów i oddziaływania.

Lokalny Program Rewitalizacji jest ekspertyzą prognostyczną, podlegającą ciągłej weryfikacji sytuacji społeczno-gospodarczej. Muszą zatem istnieć mechanizmy jego modyfikacji oraz optymalizacji wobec potencjalnych zmian zarówno w otoczeniu prawnym, gospodarczym, jak i społecznym, tak w wymiarze ogólnokrajowym, regionalnym i lokalnym, spowodowanym czynnikami zewnętrznymi, jak i wewnętrznymi. W szczególności niniejszy Lokalny Program Rewitalizacji może zostać zmieniony bądź uzupełniony na wniosek Rady Miejskiej lub Burmistrza Miasta i Gminy Małogoszcz.

Przesłankami zmiany niniejszego programu mogą być wnioski lub sugestie funkcjonujących w gminie podmiotów gospodarczych, organizacji społecznych lub poszczególnych mieszkańców albo ich grup. Zmiana działań i priorytetów, o których mowa w niniejszym programie, jak również ich uszczegółowienie i uzupełnienie, może nastąpić w trakcie realizacji programu, w szczególności po przyjęciu uchwały budżetowej na kolejny rok budżetowy, określającej zadania inwestycyjne lub innych programów, w szczególności Wieloletniego Planu Inwestycyjnego lub uchwał intencyjnych.



8.2. Public Relations Lokalnego Programu Rewitalizacji

Promocję działań realizowanych w ramach Programu będzie prowadzić Urząd Miasta i Gminy Małogoszcz, zgodnie z dyrektywą Komisji Europejskiej Nr 1159/2000 z dnia 30 maja 2000 r. w sprawie „Zasad informowania i promocji projektów współfinansowanych z funduszy strukturalnych”.

Zasadniczym celem komunikacji społecznej jest uzyskanie udziału społeczności lokalnej w procesie rewitalizacji. Komunikacja społeczna przyczyni się do:

- dostępu do informacji na temat celów i problemów rewitalizacji,
- pobudzenia ich do wyrażania własnych opinii (ankieta rewitalizacyjna),
- nawiązania porozumienia pomiędzy partnerami procesu rewitalizacji, a zespołem zadaniowym (partnerstwo publiczno – prywatne).

Do realizacji celów promocyjnych będą służyć następujące działania:

- umieszczenie na stronach internetowych Urzędu Miasta i Gminy Małogoszcz informacji na temat Lokalnego Programu Rewitalizacji,
- współpraca z lokalnymi mediami (prasa) – upowszechnienie informacji o Programie będzie się odbywać poprzez organizowanie spotkań informacyjnych, konferencji prasowych, umieszczanie informacji w prasie itp.,
- tablice informacyjne informujące o finansowaniu projektu ze środków Unii Europejskiej umieszczone w miejscu prowadzenia inwestycji infrastrukturalnej,
- publikacje związane z realizacją Programu,
- inicjowanie dodatkowych działań promocyjnych o zasięgu lokalnym, wykorzystanie nowoczesnych technologii, takich jak Internet, poczta elektroniczna, elektroniczna archiwizacja dokumentów, w celu usprawnienia komunikacji pomiędzy podmiotami uczestniczącymi w realizacji Programu, tj.: beneficjentami projektów/mieszkańcami gminy, środowiskiem przedsiębiorców, organizacjami pozarządowymi, partnerami społecznymi.



Źródła:

1. Cz. Hadamik, D. Kalina, E. Traczyński „Dzieje i zabytki małych ojczyzn. Miasto i Gmina Małogoszcz ”P.W. UNIMAR Włoszczowa, Kielce 2006
2. E. Kosik „Za rzeką Łososią. XXV lat Cementowni Małogoszcz”, PPU Ekspres Druk II, Kielce 1999.
3. E. Spurek, CEMENTOWNIA MAŁOGOSZCZ 1974 - 2004 - 30 lat minęło....
4. Gminny Program Ochrony Środowiska na lata 2004-2011, Małogoszcz 2004,
5. J. Wiśniewski „Historyczny opis kościołów, miast, zabytków i pamiątek w jędrzejowskim”, Wydawnictwo JEDNOŚĆ, Kielce 2000.
6. Miejscowy Plan Zagospodarowania Miasta Małogoszcz,
7. Narodowe Strategiczne Ramy Odniesienia na lata 2007-2013,
8. Niekorzystne tendencje demograficzne w powiecie jędrzejowskim,. Ubywa nas, Gazeta Jędrzejowska nr 6(465), 7 lutego 2007,
9. Plan Gospodarki Odpadami na lata 2004-2011. Związek międzygminny „Ekologia”, Jędrzejów 2004,
10. Plan Rozwoju Lokalnego Powiatu Jędrzejowskiego na lata 2004 – 2013,
11. Plan Rozwoju Lokalnego Miasta i Gminy Małogoszcz, Kielecka Grupa Inwestycyjna sp. z o.o, Kielce 2004
12. Prognoza demograficzna na lata 2003-2030. Główny Urząd Statystyczny, Warszawa 2004,
13. Projekt założeń do planu zaopatrzenia w ciepło, energię elektryczną i paliwa gazowe Miasta i Gminy Małogoszcz, Kielce 2002,
14. Program Rozwoju Obszarów Wiejskich na lata 2007 – 2013,
15. Regionalny Program Operacyjny Województwa Świętokrzyskiego na lata 2007-2013,
16. Słownik geograficzno-krajoznawczy Polski, PWN, Warszawa 1998,
17. Strategia Rozwoju Kraju 2007-2015,
18. Strategii Rozwoju Województwa Świętokrzyskiego do roku 2020,
19. Strategia Rozwoju Miasta i Gminy Małogoszcz, Małogoszcz - Kielce 2000 r.
20. Studium uwarunkowań i kierunków zagospodarowania przestrzennego miasta i gminy Małogoszcz, Kielce 2005.
21. Ustawa z dnia 23 lipca 2003 roku o ochronie zabytków i opiece nad zabytkami (z późniejszymi zmianami z dnia 26 stycznia 2006).

Źródła internetowe:

1. www.stat.gov.pl
2. www.pupjedrzejow.neostrada.pl
3. www.funduszeuropejskie.gov.pl
4. www.rozwoj-swietokrzyskie.pl
5. www.minrol.gov.pl