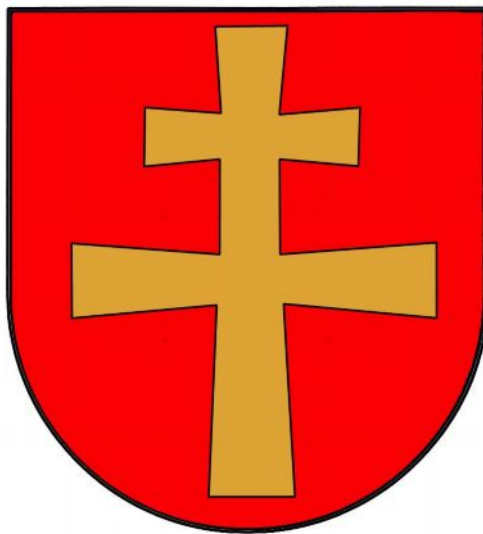


Załącznik Nr 1
do Uchwały Nr 19/150/09
Rady Miejskiej w Małogoszczu
z dnia 12 marca 2009 r.

PLAN ODNOWY MIEJSCOWOŚCI

BOCHENIEC

GMINA MAŁOGOSZCZ



Bocheniec, lipiec 2008 r.

Plan Odnowy Miejscowości **Bocheniec** został przygotowany przez pracowników Urzędu Miasta i Gminy w Małogoszczu:

Justyna Głogowska – podinspektor ds. pozyskiwania środków pomocowych
Przemysław Spurek – podinspektor ds. promocji i rozwoju gminy

przy współpracy z:

Radą Sołecką miejscowości Bocheniec w składzie:

Marian Dudek - sołtys

Dudek Janina

Korpus Ewa

SPIS TREŚCI

1. WPROWADZENIE	4
2. AKTUALNA SYTUACJA SPOŁECZNO-GOSPODARCZA NA OBSZARZE MIEJSCOWOŚCI	5
2.1. PODSTAWOWE INFORMACJE NA TEMAT SOŁECTWA	5
2.2. HISTORIA MIEJSCOWOŚCI I DZIEDZICTWO KULTUROWE	6
2.2.1. ZESTAWIENIE WARTOŚCI KULTUROWYCH MIEJSCOWOŚCI BOCHENIEC	6
2.3. INWENTARYZACJA ZASOBÓW SŁUŻĄCYCH UJĘCIU STANU RZECZYWISTEGO	7
2.3.1. ŚRODOWISKO PRZYRODNICZE I ZASOBY NATURALNE	7
2.3.2. GOSPODARKA	13
2.3.3. ROLNICTWO	13
2.3.4. KULTURA, SPORT I TURYSTYKA	13
2.3.5. OŚWIATA I WYCHOWANIE	15
2.3.6. OCHRONA ZDROWIA	16
2.3.7. STRUKTURA DEMOGRAFICZNA I BEZROBOCIE	16
2.3.8. KOMUNIKACJA	23
2.3.9. INFRASTRUKTURA TECHNICZNA	24
3. ANALIZA SWOT DLA MIEJSCOWOŚCI	27
3.1. MOCNE I SŁABE STRONY	27
3.2. SZANSE I ZAGROŻENIA.....	28
4. PLANOWANE KIERUNKI ROZWOJU	29
5. OPIS PLANOWANYCH DZIAŁAŃ	30
6. REALIZACJA ZADAŃ WYTYPOWANYCH DO WSPÓŁFINANSOWANIA Z DZIAŁANIA OSI 3.4 „ODNOWA I ROZWÓJ WSI”	36
7. SYSTEM WDRAŻANIA PLANU ODNOWY MIEJSCOWOŚCI	40
8. SPOSOBY MONITOROWANIA, OCENY, AKTUALIZACJI I KOMUNIKACJI SPOŁECZNEJ	41
8.1. SYSTEM MONITOROWANIA, OCENY I AKTUALIZACJI PLANU ODNOWY MIEJSCOWOŚCI	41
8.2. PUBLIC RELATIONS PLANU ODNOWY MIEJSCOWOŚCI	41
ŹRÓDŁA	42

1. WPROWADZENIE

Plan Odnowy Miejscowości (POM) **Bocheniec** jest dokumentem określającym strategię działań wsi w sferze społeczno – gospodarczej w perspektywie lat 2008-2015. Bezpośrednim powodem stworzenia POM-u **Bocheniec** jest możliwość ubiegania się o fundusze unijne na rzecz rozwoju miejscowości w oparciu o **Program Rozwoju Obszarów Wiejskich (PROW) na lata 2007-2013, Oś 3** programu dotyczącą **działania 4 Odnowa i rozwój wsi**, gdzie Plan Odnowy Miejscowości jest dokumentem wymaganym. POM jest wynikiem oddolnej inicjatywy mieszkańców miejscowości **Bocheniec** oraz współpracy Rady Sołectkiej mieszkańców z miejscowymi władzami samorządowymi, które widziały potrzebę perspektywicznego wyznaczenia kluczowych kierunków rozwoju miejscowości.

Przedkładany Plan Odnowy Miejscowości jest zgodny z dokumentami strategicznymi rozwoju kraju, województwa i powiatu, a także wpisuje się w Strategię Rozwoju Gminy Małogoszcz. Podstawą opracowania POM-u dla miejscowości **Bocheniec** jest **Program Rozwoju Obszarów Wiejskich na lata 2007-2013** (w szczególności działanie **Osi 3.4 Odnowa i rozwój wsi**), Plan Rozwoju Lokalnego Miasta i Gminy Małogoszcz 2004-2006 oraz na kolejny okres programowania Unii Europejskiej 2007–2013, Strategia Rozwoju Gminy Małogoszcz, Studium Uwarunkowań i Kierunków Zagospodarowania Przestrzennego Miasta i Gminy Małogoszcz oraz Miejskowy Plan Zagospodarowania Przestrzennego gminy Małogoszcz obejmujący południowo-wschodnią część gminy Małogoszcz.

Niniejsze opracowanie zawiera charakterystykę miejscowości, począwszy od historii, poprzez inwentaryzację zasobów wsi, czyli analizę sfery społeczno-gospodarczej służącej identyfikacji problemów miejscowości, SWOT – czyli mocne i słabe strony miejscowości, planowane kierunki rozwoju, zakładane do realizacji przedsięwzięcia wraz z szacunkowymi kosztami i harmonogramem planowanych działań. W planie został przedstawiony system wdrażania, system monitorowania i oceny realizacji Planu oraz system komunikacji społecznej. POM dla miejscowości **Bocheniec** jest ekspertyzą prognostyczną - otwartą, podlegającą ciągłej weryfikacji sytuacji społeczno-gospodarczej, która w zależności od potrzeb i uwarunkowań finansowych będzie mogła być poddawana aktualizacjom.

Zgodnie z okresami programowania przyjętymi w Unii Europejskiej (wieloletni budżet UE 2007-2013), przyjmujemy na potrzeby Planu Odnowy Miejscowości lata 2008 – 2015. Działania inwestycyjne zapisane w Planie w tychże latach mają spowodować wzrost znaczenia i zwiększenie atrakcyjności miejscowości **Bocheniec** na tle całej gminy oraz przyczynić się do poprawy jakości i podniesienia standardu życia mieszkańców wsi, poprzez zaspokojenie potrzeb społecznych i kulturalnych oraz promowanie obszarów wiejskich.

2. AKTUALNA SYTUACJA SPOŁECZNO-GOSPODARCZA NA OBSZARZE MIEJSCOWOŚCI.

2.1. PODSTAWOWE INFORMACJE NA TEMAT SOŁECTWA.

Bocheniec, położony jest w województwie świętokrzyskim, w powiecie jędrzejowskim, w gminie Małogoszcz w ścisłym sąsiedztwie sołectw: Karsznice, Mieronice, Zakrucze, Małogoszcz (gmina Małogoszcz), Bolmin (gmina Chęciny). Miejscowość małowniczo położona nad Wierną Rzeką u podnóża Góry Czubatki (372m n.p.m), usytuowana jest w odległości około 4 km od Małogoszcza w kierunku południowo wschodnim. Wieś położona jest w ciągu drogi wojewódzkiej nr 762 Małogoszcz - Chęciny - Kielce.

Bocheniec to miejscowość z dominującą funkcją rolniczą o powierzchni 1128ha, którą zamieszkuje 513 osób*. Mieszkańcami wsi są głównie: rolnicy, emeryci, renciści i bezrobotni. Niewielka liczba ludzi pracuje w usługach oraz w instytucjach i przedsiębiorstwach na terenie powiatu jędrzejowskiego. W sołectwie działają ośrodki wypoczynkowe oraz agroturystyczne.



* dane Urząd Miasta i Gminy Małogoszcz – Ewidencja Ludności – stan na 31.12.2007 r.

2.2. HISTORIA MIEJSCOWOŚCI I DZIEDZICTWO KULTUROWE

Nazwa wsi nawiązuje do osady młynarskiej z karczmą, zapisywana jako **Bochnec** 1287 r., **Bochyniec** 1791 r. oraz **Bocheniec** 1839 r. Nazwa wywodzi się od miejsca, które zostało nadane bogu pogańskiemu w XIII w. podczas „procesu o czary”, ludność wspomniała o odbywaniu na **Górze Bocheńcu** zlotów czarownic (obecnie wzgórze Ptaszyniec). Prace wykopaliskowe datują o powstaniu osady na IX-X w. Po raz pierwszy nazwa Bochnec pojawia się w dokumencie księcia sandomierskiego Leszka Czarnego, dotyczy ona młyna położonego u ujścia Łososiny do Białej Nidy. W XIII wieku wybudowano most na rzece Łososina – obecnie Wierna Rzeka, a przy gościńcu do Chęcín powstała karczma wjezdna w której pobierano mostowe.



Góra Czubałka 372 m n.p.m.

2.2.1. Zestawienie wartości kulturowych miejscowości Bocheniec

Ochroną konserwatorską na terenie planu zostały objęte następujące obiekty, znajdujące się w ewidencji Wojewódzkiego Konserwatora Zabytków:

- kapliczka, mur., 1952, Bocheniec Dołki;
- kapliczka, mur. (kam.), 4 ćw. XIX w., Bocheniec Nowa Wieś;
- Dom Nr 59, wł. Marian Gajek, drewn., poł XX w., Bocheniec Nowa Wieś;
- cmentarz wojenny 1914-1915, Bocheniec Nowa Wieś, przy drodze do Karsznic;
- cmentarz wojenny 1914-1915, Bocheniec Nowa Wieś, w dolinie Białej Nidy;

Z wartości historycznych zasługują na podkreślenie:

- cmentarz wojenny 1914-1915, położony przy drodze Nowa Wieś – Karsznice, na którym spoczywa 75 żołnierzy armii niemieckiej
- cmentarz wojenny w lesie sosnowym nad Nidą, w rzędzie 5 kwater spoczywa 18 żołnierzy armii niemieckiej, 3 armii austro-węgierskiej, 1 armii rosyjskiej
- Dom Nr 59, drewniany – początek XX w.
- mała architektura sakralna – kapliczki i krzyże przydrożne: kapliczka z XVIII i XIX w.
- dokumentacja działalności Ochotniczej Straży Pożarnej w Bocheńcu (zapisy w księgach z początku XX wieku)

2.3. INWENTARYZACJA ZASOBÓW SŁUŻĄCYCH UJĘCIU STANU RZECZYWISTEGO

Znaczna część danych odnoszących się do zasobów miejscowości **Bocheniec** opracowana jest w odniesieniu do całej gminy Małogoszcz. Niemniej jednak ze względu na fakt, iż gmina Małogoszcz ma charakter dość jednorodny należy przyjąć, że informacje charakteryzujące odnoszą się proporcjonalnie także do samego sołectwa **Bocheniec**.

2.3.1 Środowisko przyrodnicze i zasoby naturalne².

Pod względem morfologicznym, teren gminy Małogoszcz położony jest w całości w granicach podprovincji Wyżyny Środkowopolskiej, przy czym północno – wschodnia jej część stanowi fragment mezoregionu Pasma Przedborsko – Małogoskiego, a środkowa i południowa – mezoregionu Niecki Włoszczowskiej.

Pasma Przedborsko – Małogoskie ma charakter podwójnego grzbietu monoklinalnego osiagającego 60 – 100 m wysokości względnej. Ciągłość pasma rozbita jest licznymi obniżeniami i przełomowymi dolinkami.

Pasma to biegnie od doliny rzeki Łośnej ku zachodowi, gdzie północno-wschodnia granica gminy przecina skalne grzbiety wzniesień Czubatki, Brodowej i Bolmińskiej. Najwyższe wzniesienie w gminie stanowi Góra Brodowa – 326 m n.p.m.. W miejscu spływu Białej Nidy i Łośnej, znajduje się najniżej położony na terenie gminy punkt terenowy – 213,3 m n.p.m.

Na terenie gminy istnieje szereg miejsc, gdzie nastąpiły zmiany pierwotnej rzeźby terenu w wyniku urbanizacji i rozwoju przemysłu, w szczególności wydobywczego (rozległe wyrobiska i hałdy).

Bocheniec, leży w obrębie południowo – wschodniej części gminy wchodzącej w skład Chęcińsko - Kieleckiego Parku Krajobrazowego. Miejscowość zlokalizowana jest w obszarze funkcjonalnym B2, preferowane jest w studium do rozwoju wielofunkcyjnego, o zróżnicowanych warunkach dla rozwoju rolnictwa, z preferowaną funkcją turystyczno-rekreacyjną, kształtowana na bazie projektowanego zbiornika „Chęciny” i kompleksów leśnych³.

² Studium uwarunkowań i kierunków zagospodarowania przestrzennego miasta i gminy Małogoszcz, Kielce 2005.

³ UCHWAŁA NR 6/50/07 RADY MIEJSKIEJ W MAŁOGOSZCZU z dnia 27 czerwca 2007r.

w sprawie uchwalenia miejscowego planu zagospodarowania przestrzennego gminy Małogoszcz

Podstawowe uwarunkowania wynikające z zasobów i ochrony środowiska przyrodniczo-kulturowego w granicach sołectwa Bocheniec stanowią⁴:

- lokalizacja całego sołectwa w granicach Chęcińsko-Kieleckiego Parku Krajobrazowego i jego Otuliny – Chęcińsko-Kieleckiego Obszaru Chronionego Krajobrazu;
- lokalizacja całego sołectwa w granicach Głównego Zbiornika Wód Podziemnych nr 416 “Małogoszcz”;
- lokalizacja części terenu w granicach doliny Wiernej Rzeki i doliny Białej Nidy, stanowiącej tereny zagrożone okresowym zalewaniem przez wody powodziowe (Q 1%);
- występowanie zwartych terenów leśnych, w tym o walorach wodochronnych i glebochronnych;
- lokalizacja licznych studni wierconych i ujęcia wody “**Bocheniec-Karsznice**” wraz ze strefami ochronnymi: bezpośrednią i pośrednią wewnętrzną i zewnętrzną;
- lokalizacja części sołectwa w granicach minimalnych, dopuszczalnych odległości od zagrażającego wybuchem Magazynu Materiałów Wybuchowych “Explo Erg” w Mieronicach;
- występowanie w granicach sołectwa części terenu udokumentowanego złoża surowców mineralnych - krzemieni “Bocheniec”;
- występowanie w granicach sołectwa terenu kopaliny – torfy: obszar “Rembieszyce-Rudki”, pole E, F, G, I;
- występowanie terenów zmeliorowanych;
- projektowane objęcie części terenu ochroną rezerwatową “Wzgórza Bocheńskie”;
- lokalizacja pomnika przyrody nieożywionej nr 750 – wychodnia skalna;
- występowanie obiektów objętych ochroną konserwatorską;

Budowa geologiczna i geomorfologiczna⁵

Obszar gminy Małogoszcz położony jest w południowo – wschodnim obrzeżeniu mezozoicznej osłony trzonu paleozoicznego Gór Świętokrzyskich.

Główną rolę w budowie obszaru odgrywiają kompleksy skał węglanowych wieku górnokredowego i górnokredowego. Mniejszą rolę odgrywiają skały krzemionkowe dolnej kredy. Skały starsze występują bezpośrednio na powierzchni lub pod nakładem utworów czwartorzędowych o zróżnicowanej miąższości od kilku do ponad 30 m.

W obrazie geologicznym starszego podłoża skalnego wyróżnia się kilka jednostek fałdowych: fragment skrzydła antykliny Bolmina, fragment skrzydła antykliny Mieczyna, synklinę Małogoszczy oraz antyklinę **Bocheńca**.

Jura na obszarze gminy reprezentowana jest przez jej górne ogniwo. Osady te wykształcone są w postaci wapieni. Występują one bezpośrednio na powierzchni lub pod cienkim zazwyczaj nakładem zwietrzliny.

Kreda reprezentowana jest przez skały krzemionkowe wykształcone w postaci piaskowców i piasków zaliczanych do jej dolnego ogniwa. Kreda górna reprezentowana jest przez opoki, gezy oraz margle budujące równiny węglanowe – pokryte zwietrzeliną pylasto – gliniastą o miąższości 1-2,5 m.

Czwartorzęd, najmłodsze osady reprezentowane przez plejstocen i holocen, zalegają nieciągłą pokrywą w formie płatów na całym obszarze gminy.

Plejstocen tworzą osady lodowcowe i wodnolodowcowe, deluwialne, peryglacjalne i rzeczne. Osady lodowcowe i wodnolodowcowe wykształcone są w postaci glin zwałowych plastycznych i twaroplastycznych oraz piasków z gładzikami w stanie średnio-

⁴ UCHWAŁA NR 6/50/07 RADY MIEJSKIEJ W MAŁOGOSZCZU z dnia 27 czerwca 2007r.

w sprawie uchwalenia miejscowego planu zagospodarowania przestrzennego gminy Małogoszcz

⁵ Studium uwarunkowań i kierunków zagospodarowania przestrzennego miasta i gminy Małogoszcz, Kielce 2005.

zagęszczonym i zagęszczonym. Powyższe grunty nadają się do bezpośredniego posadowienia budynków. Utwory deluwialne reprezentowane są przez mułki zastoiskowe mające właściwości wodochłonne. Osady rzeczne i peryglacialne wykształcone w postaci piasków ze żwirem i wkładkami mułków w stanie średniozagęszczonym i zagęszczonym – charakteryzujące się odpowiednią nośnością i są korzystne dla budownictwa, szczególnie mało zawadnione. Miejscami na zboczach stoków i wzgórz i u ich podnóża występują gliniasto-rumoszowo-piaszczyste osady deluwialne. Są to grunty nieskon-solidowane, o bardzo zróżnicowanych parametrach nośności, niekorzystne dla budownictwa.

Holocen reprezentowany jest przez grunty eoliczne (piaski), aluwialne rzeczne (piaski, mułki) oraz grunty bagienne w postaci torfów i namułów torfiastych, silnie nawodnionych. Piaszczyste osady eoliczne (miejscami w wydmach) są gruntami luźnymi i nieprzydatnymi dla budownictwa.

Osady rzeczne (aluwia) występują w obrębie dna dolin rzecznych jako luźne i średniozagęszczone, przemyte piaski od grubych do drobnych. W stropie piasków występują torfy i namuły torfiaste oraz mady. Powyższe utwory stanowią grupę gruntów słabonośnych, nieprzydatnych do bezpośredniego posadowienia budynków.

W obszarach powstałych w wyniku działalności gospodarczej człowieka, niwelacji, przekopywania i nadsypywania, występują nasypy mineralno – gruzowe o zróżnicowanych własnościach fizyczno – mechanicznych, wymagające każdorazowo badań w celu określenia ich przydatności dla budownictwa.

Hydrografia i hydrogeologia⁶

Obszar gminy pod względem hydrograficznym położony jest w dorzeczu Nidy – lewobrzeżnego dopływu Wisły. Odwadniany jest w części północno – wschodniej przez rzekę Łososińkę – Wierną Rzekę, na pozostałym obszarze przez Białą Nidę i jej lewobrzeżny dopływ – Lipnicę.

Rzeka Biała Nida, będąca dopływem rzeki Nidy, ma charakter wyżynny o deszczowo – śniegowo – gruntowym reżimie zasilania i koncentracji odpływów w okresach wiosennych wezbrań roztopowych i letnich deszczowych. Według stacji wodowskazowej w Mniszku (Pz=217,95 m nad poziomu zera normalnego NN), średni wieloletni stan wody w rzece wynosi 182 cm. Największy stan – 366 cm – zanotowano w 1962 r., a najniższy wynosił 135 cm. Rocznie ze zlewni rz. Białej Nidy odpływa średnio 110 mln m³ wody.

Zachodni rejon gminy odwadniany jest przez lewobrzeżny dopływ Białej Nidy – rzekę Lipnicę wraz z jej bocznymi dopływami. W obrębie ww. zlewni niekorzystna sytuacja hydrograficzna wód powierzchniowych jest pogłębiana naturalnym krasowym ich drenażem.

Na obszarze gminy obserwuje się regionalny kryzys wody, potęgowany odwadniającym wpływem górnictwa skalnego i wieloletnimi niedoborami opadów atmosferycznych. Budowa zbiorników małej retencji zapobiega pogłębianiu się tego zjawiska. Dla potrzeb przemysłowych Lafarge Cement Polska S.A. Cementownia Małogoszcz wybudowany został zbiornik „Małogoszcz” na Wiernej Rzece, o powierzchni 24 ha i pojemności 0,4 mln m³. Rolę retencyjną spełniają również stawy rybne w okolicy Lasochowa.

Największym zamierzeniem hydrotechnicznym jest duży zbiornik wodny na Białej Nidzie „Chęciny – Brzegi”. Projektowany zbiornik o powierzchni 2 550 ha ma gromadzić ok. 120 mln m³ wody. Obecnie, wg oceny fizjografów, budowa tego zbiornika w wielkości maksymalnej, ze względu na koszt inwestycji i przeciwwskazania ekologiczne, wydaje się być mało realna.

Wody podziemne występujące na terenie gminy Małogoszcz można podzielić na płytkie wody czwartorzędowe i wgłębne wody mezozoiczne.

Wody czwartorzędowe zalegają głównie w dnach dolin rzecznych, gdzie utrzymują się w piaszczystych utworach plejstocenu i holocenu. Występują one na głębokości od 1 do 3,5 m p.p.t. Zwierciadło tych wód ma charakter swobodny. Na obszarze wyżynnym wody te

⁶ Studium uwarunkowań i kierunków zagospodarowania przestrzennego miasta i gminy Małogoszcz, Kielce 2005.

związane są głównie z bezodpływowymi zagłębieniami terenu, gdzie gromadzą się w piaskach podścielonych glinami. Mogą one pojawiać się miejscowo już 1 – 2 m p.p.t. jak i na głębokości od 2 do kilkunastu m p.p.t. Wody te mają charakter głównie wód zawieszonych i nie mają gospodarczego znaczenia przy zaopatrywaniu ludności i przemysłu w wodę.

Wgłębne wody mezozoiczne gromadzą się w skałach węglanowych górnourajskich i dolnokredowych. Teren opracowania położony jest w granicach Głównego Zbiornika Wód Podziemnych (GZWP) nr 416 „Małogoszcz”, GZWP nr 409 „Niecka Miechowska SE” i GZWP nr 408 „Niecka Miechowska NW”. Głównym celem ochrony wód podziemnych jest zahamowanie procesów ich zanieczyszczenia, a w miarę możliwości przywrócenie i zachowanie ich naturalnej jakości dla obecnych i przyszłych użytkowników oraz zachowanie naturalnej funkcji tych wód w ekosystemie.

Warunki glebowe⁷

Gmina Małogoszcz zalicza się do grupy gmin województwa świętokrzyskiego o średnio – słabych warunkach przyrodniczo – glebowych.

Najcenniejsze rolniczo grunty koncentrują się w południowej części gminy, tworząc zwarty układ pasmowo-płatowy, obejmujący wsie: Złotniki, Wygnanów, Żarczyce Duże i Małe, Lasochów, Ludwinów oraz wschodnią część Kozłowa. Są to rędziny brunatne wykształcone ze skał kredowych o odczynie obojętnym lub lekko zasadowym. Grunty te w zależności od ukształtowania terenu i warunków wodnych zaliczone zostały do kompleksów nr 2 lub 3 o najwyższej w gminie przydatności rolniczej. Stanowią one wyłącznie grunty orne. Drugim co do znaczenia obszarem koncentracji gruntów o wyższej przydatności rolniczej jest usytuowane równoległe do omawianego pasma rędzin brunatnych, przebiegające w centralnej części gminy przez wsie: Karsznice, Wola Tesserowa, **Bocheniec**, Mieronice oraz południową część Małogoszcza i Leśnicy. Gleby te utworzone są z twardych wapieni górnourajskich z dużą ilością części szkieletowych w warstwie górnej. Charakteryzują się relatywnie niższą przydatnością rolniczą i zalicza się je do kompleksu 3-go, rzadziej 2-go. Są trudniejsze w uprawie mechanicznej.

Pozostały obszar gruntów ornych zajmują w znacznej części gleby brunatne, wylugowane i kwaśne, wytworzone z piasków luźnych lub słabogliniastych. Zalicza się je w większości do kompleksów o niskiej lub bardzo niskiej przydatności rolniczej, podatnych na przesuszanie. Gleby te w większych masywach występują w zachodniej części gminy, a ponadto we wsiach: Mniszek, Nowa Wieś, Rembieszyce, w północnej części Małogoszcza i **Bocheńca** oraz w południowej części wsi Wygnanów.

Pozostałe typy gleb mineralnych jak bielcowe i pseudobielcowe oraz czarne ziemie, zajmują niewielki obszar gruntów w kompleksach 4, 5, 6, 7 i 9 i nie odgrywają większej roli gospodarczej.

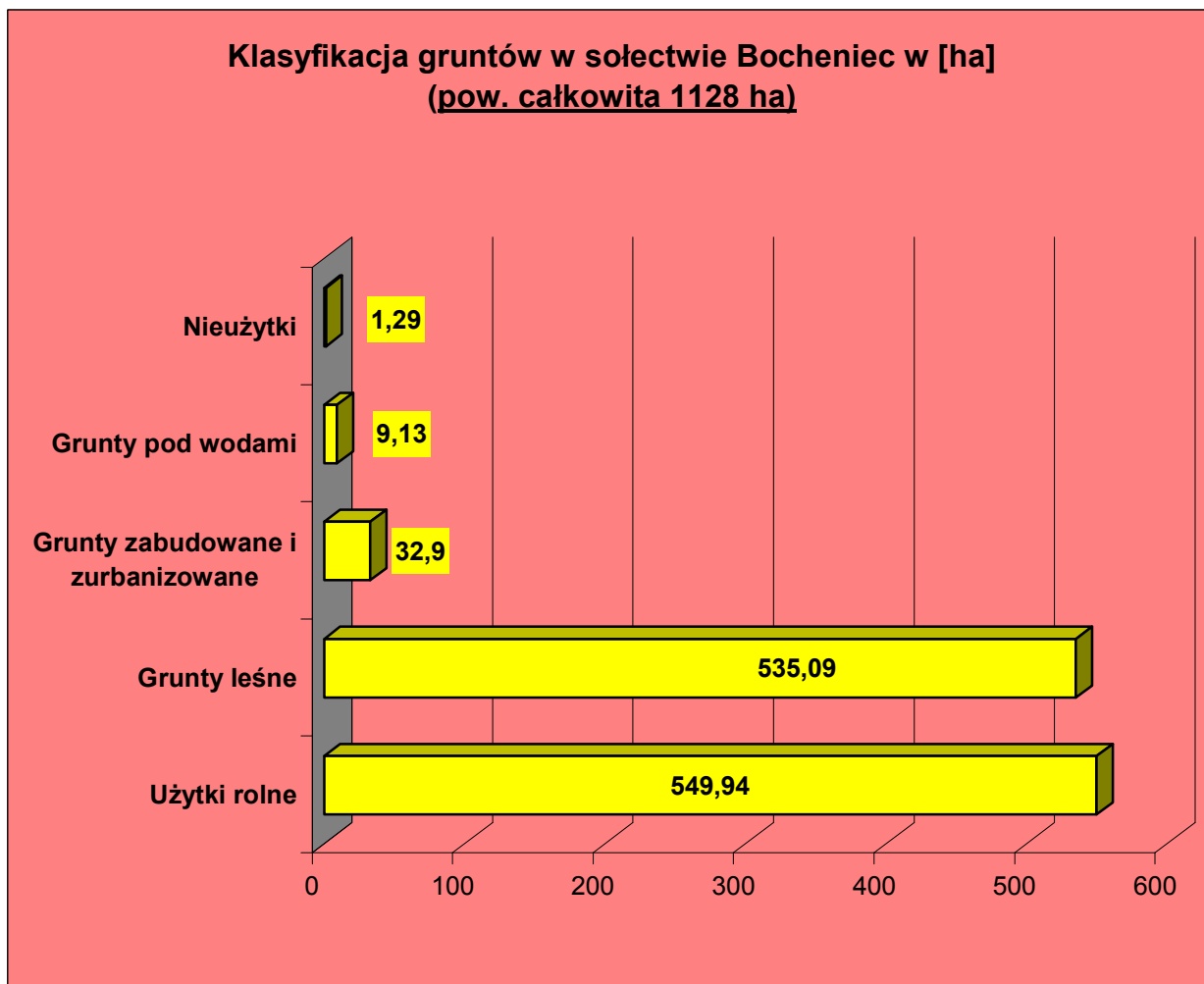
Użytki zielone skupiają się w dolinach głównych rzek: Łośnej, Lipnicy i Białej Nidy oraz ich dopływów i zalicza się je do kompleksów 2z i 3z, o średniej i niskiej przydatności rolniczej.

Większą część łąk i pastwisk, w tym duże masywy glebowe we wsiach Złotniki, Żarczyce Małe, Mniszek, Kozłów, **Bocheniec** i Małogoszcz stanowią grunty organiczne jak: torfy niskie, mursze i murszowate, lokalnie w dolinie Lipnicy i Łośnej występują również najcenniejsze – mady. Użytkom zielonym, zwłaszcza w południowej i wschodniej części gminy towarzyszą gleby okresowo nadmiernie uwilgotnione, stanowiące kompleksy nr 9 i nr 8, część z nich stanowią gleby organiczne. Wszystkie gleby podlegają w różnym stopniu procesom erozyjnym spowodowanym różnymi czynnikami. Działania przeciwezyjne, fitomelioracyjne i specjalne zabiegi techniczne są niezbędne w celu ograniczenia i zatrzymania degradacji gleb.

⁷ Studium uwarunkowań i kierunków zagospodarowania przestrzennego miasta i gminy Małogoszcz, Kielce 2005.

W odniesieniu do sołectwa **Bocheniec** klasyfikacja gruntów przedstawia się następująco:

Wykres*



Szata roślinna⁸

Lasy na terenie gminy zajmują ok. 27,1 % powierzchni ogólnej i skupiają się w północnej i zachodniej części gminy. Największe obszary i zwarte kompleksy leśne występują w północnej części gminy, koncentrując się na zboczach grzbietów górskich i pagórków jurajskich wokół miejscowości Małogoszcz (od strony północnej, zachodniej i wschodniej) przechodząc na tereny gmin sąsiadujących.

Lasy te charakteryzują się występowaniem najcenniejszych pod względem przyrodniczym i gospodarczym typów siedliskowych, jak: las mieszany świeży i bór mieszany świeży. Siedliska te cechują się dwupiętrowym i wielogatunkowym drzewostanem, posiadają bardzo korzystne warunki bioklimatyczne i względnie najwyższą zdrowotność. Z uwagi na dużą zdolność regeneracji są najbardziej przydatne dla rekreacji i wypoczynku. W lokalnych obniżeniach terenu towarzyszy im cenny gospodarczo, i spełniający funkcje wodochronne, ale mało korzystny bioklimat dla celów rekreacji. Występują tu liczne gatunki rzadkich i chronionych roślin naczyniowych. Ze względu na duże walory geobotaniczne, teren ten proponowany jest do objęcia ochroną rezerwatową.

Wysokie walory geobotaniczne reprezentują również lasy grądowe, bory mieszane i świetliste dąbrowy, jakie zachowały się w rezerwacie „Milechowy” w obrębie Wzgórz

* dane Urząd Miasta i Gminy Małogoszcz – Referat Budownictwa i Inwestycji – EWOPIS – stan na 31.12.2007 r.

⁸ Studium uwarunkowań i kierunków zagospodarowania przestrzennego miasta i gminy Małogoszcz, Kielce 2005.

Bolmińskich, **wzniesienia Czubatka** oraz wzgórz na północ od cementowni i na zachód od Małogoszczy. Występuje tutaj duże bogactwo roślin chronionych. Część tych terenów przewiduje się do objęcia ochroną rezerwatową. Wartość florystyczną stanowią też zbiorowiska roślinności muraw kserotermicznych, zgrupowanych na wychodniach górnourajskich wapieni. W obrębie tych zbiorowisk występuje duża ilość roślin chronionych.

Na uwagę zasługują też zbiorowiska i zespoły wodne, bagienne i torfowiskowe przewidywane do ochrony w formie użytków ekologicznych. W obrębie tych zbiorowisk występują stanowiska ptaków zagrożonych wyginięciem i objętych ochroną gatunkową.

Mniejsze kompleksy lasu mieszanego i boru mieszanego występują również wzdłuż rzeki Lipnicy we wsiach: Kozłów, Wiśnicz, Żarczyce Małe oraz w zachodniej części Mieroniec.

Kolejnym pod względem roli gospodarczej przydatności rekreacyjnej siedliskiem, na obszarze gminy, jest bór świeży, występujący w największych masywach we wsiach: Kopaniny (na północ od linii kolejowej Kielce – Częstochowa), w miejscowości Małogoszcz (wokół bocznicy kolejowej cementowni i na wschód od Łososiny), w **Bocheńcu** (dolina Łososiny) oraz w mniejszych kompleksach w Ludwinowie i Mniszku. Siedlisko to posiada średnią wartość gospodarczą oraz ograniczoną przydatność do celów rekreacyjnych.

Pozostałe typy siedlisk leśnych na terenie gminy to: bór suchy, bór wilgotny, bór mieszany wilgotny. Są to siedliska suche lub nadmiernie wilgotne o niekorzystnym bioklimacie, nie nadają się do celów rekreacyjnych.

Najcenniejszym zespołem leśnym o naturalnym charakterze są bagienne lasy liściaste, łągi olszynowe i olsy porastające podmokłą i zatorfioną dolinę zwaną Wilczą Hacią.

Klimat⁹

Obszar gminy Małogoszcz, w tym sołectwa **Bocheniec** - położony jest w klimatycznej krainie Gór Świętokrzyskich, w obrębie tzw. Małogoskiego Regionu Klimatycznego. **Klimat Gór Świętokrzyskich to klimat charakterystyczny dla obszarów wyżynnych, o podwyższonych opadach i dłuższym czasie zalegania pokrywy śnieżnej, niższych temperaturach powietrza i większej prędkości wiatrów.**

Na terenie gminy Małogoszcz wyróżniono następujące topoklimaty – uzależnione od rzeźby terenu na którym występują:

- równiny i wierzchowiny – topoklimat umiarkowany, wietrzny; (dobre warunki solarne, termiczne, wilgotnościowe, przewietrzania, mała częstotliwość mgieł);
- zbocza nasłonecznione (ekspozycja południowa) – ciepły; (bardzo dobre warunki solarne, termiczne, przewietrzania, krótki okres zalegania pokrywy śniegowej, mała częstotliwość występowania mgieł);
- zbocza zacienione (ekspozycja północna) – topoklimat chłodny; (najsłabsze warunki solarne, przeciętne warunki termiczne i wilgotnościowe, dobre warunki wietrzne, dłuższe zaleganie pokrywy śniegowej);
- doliny, kotliny, tereny podmokłe – topoklimat wilgotny, zastoiskowy (przymrozkowy); (gorsze warunki solarne, niekorzystne warunki termiczne i wilgotnościowe, duża częstotliwość mgieł, słaba wentylacja, przygruntowe przymrozki, utrudnione warunki rozprzestrzeniania zanieczyszczeń, występowanie niekorzystnego zjawiska inwersji termicznej);
- lasy i zadrzewienia – topoklimat umiarkowany, wilgotny (osłabienie promieniowania słonecznego, duża zacisza, wyrównany profil termiczny, podwyższona wilgotność, bakteriostatyczne oddziaływanie olejków eterycznych).

Teren gminy charakteryzuje się korzystnymi naturalnymi warunkami topoklimatycznymi i bioklimatycznymi.

⁹ tamże

2.3.2 Gospodarka

Podstawowym problemem warunkującym rozwój gospodarczy gminy Małogoszcz, w tym wsi **Bocheniec** jest powstrzymanie spadku liczby miejsc pracy, jaki dokonał się w latach 90 – tych (transformacja ustrojowa) m.in. w wyniku upadku państwowych „przedsiębiorstw” – Rolniczej Spółdzielni w Lasochowie i Gminnej Spółdzielni „Samopomoc Chłopska” w Małogoszczu.

Główne sektory gospodarki (poza rolnictwem), w których występuje zatrudnienie na obszarze wsi to: lokalny handel (sklepy spożywczo-przemysłowe), firmy usługowo-budowlane oraz firmy przewozowo - transportowe, turystyka w oparciu o ośrodki wczasowo – wypoczynkowe „WIERNA” i „Ptaszyniec” wraz z gastronomią i usługami cateringowymi oraz gospodarstwa agroturystyczne.

2.3.3 Rolnictwo¹⁰

W opracowanej przez IGPIK w Warszawie „Strategii rozwoju województwa kieleckiego” miasto i gmina Małogoszcz zostały zaliczone do południowego obszaru rolniczego, w obrębie którego (w tej części regionu) dominują funkcje przemysłowe z rolnictwem, leśnictwem i turystyką, zaś funkcja rolnicza znajduje się pod wpływem procesów urbanizacyjnych. W strukturze produkcji rolniczej wsi **Bocheniec** przeważa produkcja roślinna.

Głównym kierunkiem zagospodarowania obszarów wiejskich, wynikającym z ww. „Strategii rozwoju...”, powinien być rozwój wielofunkcyjny z przewagą funkcji pozarolniczych.

Do najważniejszych ograniczeń rozwoju zalicza się rozdrobnienie rolnictwa charakteryzującego się działaniem w odosobnieniu (poza obszarem szerszej informacji) bez możliwości wejścia na większe rynki zbytu.

Jako niezbędny warunek poprawy sytuacji w rolnictwie uznaje się rozwój lokalnych grup marketingowych, związków branżowych i zespołów rolniczych inicjujących małą przedsiębiorczość. W świetle analizy uwarunkowań rozwoju funkcji rolniczej, za główne problemy przestrzenne w tym dziale gospodarki uznaje się:

- niedostosowanie zagospodarowania obszarów wiejskich do wymogów gospodarki rynkowej i przewidywanych przekształceń w strukturze zabudowy,
- utrzymujące się dysproporcje pomiędzy produkcją a zagospodarowaniem surowców rolniczych,
- nieracjonalna gospodarka gruntami, w tym zwłaszcza gruntami komunalnymi,
- niedostateczne przeciwdziałanie dalszemu rozproszeniu zabudowy drobno – towarowej i o charakterze nierolniczym,
- mało skuteczna ochrona najcenniejszych rolniczo obszarów gleb dla potrzeb towarowej produkcji rolnej,
- niedobór pozarolniczych czynników aktywizacji na terenach o niekorzystnych warunkach gospodarowania (zalesienia, zagospodarowanie turystyczne, rozwój przedsiębiorczości, mała retencja itp.),
- brak decyzji o realizacji **zbiornika „Chęciny”** powodujący „zamrożenie” znacznego areалу terenów rolnych,
- nieład przestrzenny i zły stan sanitarny znacznej części zabudowy rolniczej, stwarzający ograniczenie zagospodarowania, zwłaszcza na terenach atrakcyjnych krajobrazowo i turystycznie.

2.3.4 Kultura, sport i turystyka

Funkcje obsługi ludności w zakresie kultury pełni Dom Kultury w Małogoszczu we współpracy z tutejszym Urzędem Miasta i Gminy oraz Towarzystwem Przyjaciół Małogoszcza, a także Gminna Biblioteka Publiczna wraz z 3 z filiami na terenie gminy,

¹⁰ Studium uwarunkowań i kierunków zagospodarowania przestrzennego miasta i gminy Małogoszcz, Kielce 2005.

świetlice środowiskowe, Domy Ludowe i strażnice OSP (m.in. w **Bocheńcu**).

Bocheniec warto zaliczyć do interesujących miejscowości, chociażby ze względu na znaczące walory krajobrazowo-przyrodnicze oraz zabytki o wartości historycznej. Okoliczne lasy, łąki, czysta rzeka Wierna mogą stanowić walory rekreacyjno-wypoczynkowe. Wędkowanie, grzybobranie, polowanie są ofertami dla ludzi pragnących spędzać czas aktywnie na łonie przyrody. W lasach występują okazy roślin i kwiatów rzadko spotykanych gatunków. Miejscowość coraz częściej odwiedzana przez turystów, którzy to z kolei zwracają szczególną uwagę na lokalizację oraz malownicze położenie wsi, gdzie zauważa się z roku na rok charakterystyczny wzrost w rozwoju turystyki oraz agroturystyki.

Przybywający tu liczni turyści mają do dyspozycji komfortową bazę wypoczynkową w ośrodkach nad Wierną Rzeką:

- ośrodek wczasowy „Wierna” posiada kort tenisowy, boiska do piłki siatkowej, ręcznej, basen z podgrzewaną wodą, miejsce do grilowania, do tańca, zaciszne altanki i ponad 200 miejsc noclegowych,
- ośrodek wypoczynkowy „Płaszyniec” to kolejne 150 miejsc noclegowych, kąpielisko, plaża, miejsce do grilowania, posiada 10 koni, jest możliwość nauki jazdy i organizacji obozów,
- ośrodek Uniwersytetu Warszawskiego – Świętokrzyska Stacja Naukowa posiada 250 miejsc noclegowych

W zakresie sportu, szczególnie w sezonie letnim wykorzystywane jest boisko sportowe szkoły, na którym odbywają się mecze “dzikich” drużyn.

Poniżej przedstawiono wykaz ważniejszych cyklicznych imprez kulturalnych i sportowych odbywających się na terenie gminy Małogoszcz (rok 2008)

Lp.	Organizator	Miejscowość	Impreza
1	Dom Kultury	Małogoszcz	Wielka Orkiestra Świątecznej Pomocy – styczeń
2	UMiG Małogoszcz MKS „WIERNA”	Małogoszcz	Gminny Amatorski Turniej Halowej Piłki Nożnej o Puchar Burmistrza Miasta i Gminy Małogoszcz - styczeń/luty
3	Dom Kultury	Małogoszcz	Miss Regionu Jędrzejów-Włoszczowa w ramach Miss Polonia – luty/marzec
4	Dom Kultury	Małogoszcz	Ogólnopolskie Konfrontacje Zespołów Tanecznych – kwiecień
5	Dom Kultury	Małogoszcz	Eliminacje Ogólnopolskiego Festiwalu Piosenki „Wygraj sukces” – kwiecień
6	Dom Kultury	Małogoszcz	Wojewódzki Przegląd Dziecięcych i Młodzieżowych Zespołów Teatralnych – kwiecień

7	Dom Kultury	Małogoszcz	Prezentacje Szkolnych Zespołów Artystycznych – maj
8	Dom Kultury UMiG Małogoszcz	Małogoszcz	Dni Małogoszcza – impreza plenerowa – czerwiec
9	Rada Sołecka	Bocheniec	Bocheńska Noc Świętojańska – impreza plenerowa – czerwiec
10	Dom Kultury	Małogoszcz	Przeгляд Piosenki Dziecięcej „Przedszkolne śpiewanie” – czerwiec
11	Dom Kultury MKS „WIERNA”	boiska gminne	Piłkarski Turniej Dzikich Drużyn – lipiec/sierpień
12	Dom Kultury	Małogoszcz	Przeгляд Zespołów Folklorystycznych – sierpień
13	Dom Kultury	Małogoszcz	Plener malarski – wrzesień
14	Dom Kultury	Małogoszcz	„Mała Miss” miasta i gminy Małogoszcz – październik
15	Dom Kultury UMiG Małogoszcz TPM Małogoszcza	Małogoszcz	Europejskie Dni Dziedzictwa - październik
16	Dom Kultury	Małogoszcz	Ogólnopolski Festiwal Piosenki Dziecięcej „Nad Wierną Rzeką” – listopad
17	Dom Kultury UMiG Małogoszcz	Małogoszcz	Turniej Piłki Siatkowej o Puchar Burmistrza Miasta i Gminy Małogoszcz - grudzień
18	Dom Kultury	Małogoszcz	Przeгляд Kolęd i Pastorałek – grudzień

2.3.5 Oświata i wychowanie

Ogólnokrajowa reforma systemu szkolnictwa przyczyniła się do zmian na terenie miasta i gminy Małogoszcz zarówno w organizacji jak i w zasadach obsługi gminy w zakresie usług oświaty i wychowania. Aktualnie na terenie gminy funkcjonują:

- 4 przedszkola (Małogoszcz, Żłotniki, Żarczyce Duże i Kozłów),

- 7 szkół podstawowych (Małogoszcz, Złotniki, Żarczyce Duże, Kozłów, Rembieszyce, Leśnica oraz **Bocheń** – obecnie w fazie likwidacji),
- 2 publiczne gimnazja (Małogoszcz, Złotniki),
- 1 liceum ogólnokształcące (Małogoszcz)

Szkoła Podstawowa w **Bocheńcu**, oprócz funkcji edukacyjno-wychowawczej pełni także rolę wiejskiego centrum kultury i oświaty. Tutaj bowiem odbywają się środowiskowe imprezy kulturalne przeznaczone nie tylko dla młodzieży szkolnej, ale i całej społeczności lokalnej. Z braku wiejskiego ośrodka o charakterze usługowym w zakresie kultury, edukacji społecznej, wypoczynku i rekreacji z konieczności te funkcje spełnia budynek szkoły. Obecnie z przyczyn ekonomicznych szkoła podstawowa w **Bocheńcu** jest w fazie likwidacji, dlatego też mieszkańcy miejscowości szukają możliwości (środków finansowych) na przekształcenie budynku szkoły w Wiejski Ośrodek Kultury i Rekreacji. Konieczne jest miejsce spotkań towarzyskich, dla potrzeb wsi, m.in. na organizację uroczystości kulturowych, wiejskich, oświatowych, szkoleń, zebrań wiejskich, uroczystości rodzinnych oraz bazy rekreacyjnej, np. sali ze sprzętem do ćwiczeń usprawniających i relaksujących.

2.3.6 Ochrona zdrowia¹¹

Na terenie gminy działają dwa ośrodki zdrowia: gminny w Małogoszczu i wiejski w Złotnikach. Zgodnie z normami urbanistycznymi, aktualnie nieobowiązującymi, służącymi jedynie w celach porównawczych, jeden ośrodek zdrowia powinien obsłużyć ok. 4000 mieszkańców, a przychodnia specjalistyczna ok. 8000 mieszkańców. W myśl tego na terenie gminy powinny działać trzy ośrodki zdrowia. Istniejący jednak podział na rejony obsługi zdrowotnej przy istniejącym układzie powiązań komunikacyjnych i liczbie ludności w poszczególnych rejonach nie wymusza lokalizacji nowego ośrodka zdrowia. Poprawę stanu obsługi w tym zakresie należy uzyskać poprzez uzupełnienie istniejących ośrodków zdrowia o dodatkowe specjalizacje m.in. okulistyczną i rehabilitacyjną.

Od 2002 r. na terenie miasta Małogoszcz działają 2 apteki oraz 1 punkt apteczny w Złotnikach.

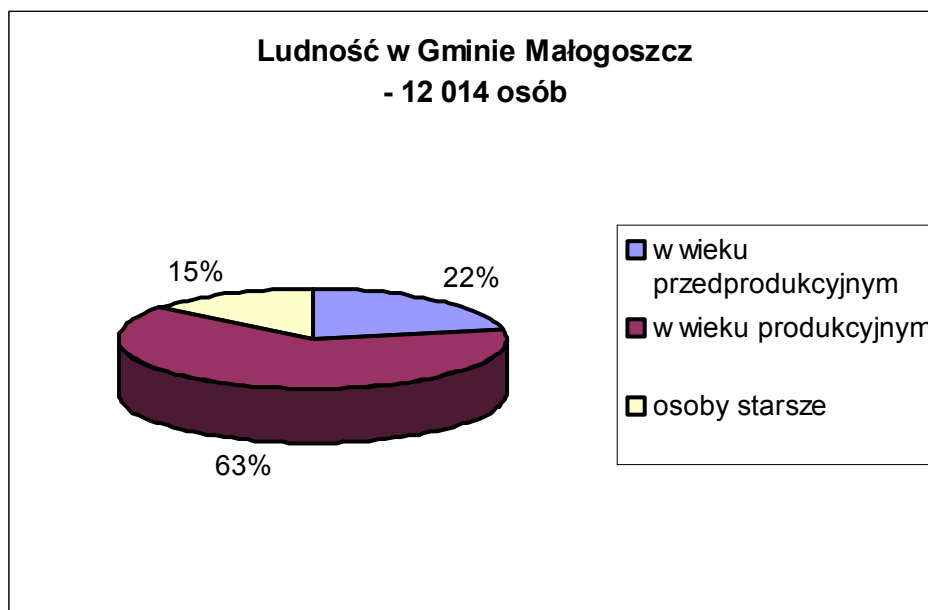
2.3.7 Struktura demograficzna i bezrobocie

Gmina Małogoszcz należy do jednostek administracyjnych o wysokiej liczbie ludności przypadającej na 1 km² – 82 osoby. Na dzień 31 grudnia 2007 roku w gminie Małogoszcz mieszkało 12 014 osób, w tym 5 997 kobiet i 6 017 mężczyzn (według danych ewidencji ludności). Kobiety stanowiły 49,92% ogółu ludności gminy. Wskaźnik feminizacji, tj. liczba kobiet przypadająca na 100 mężczyzn, równy jest 99,7 i określić należy go jako bardzo bliski prawidłowemu. Poprawna struktura płci wymaga, aby liczbie 100 mężczyzn odpowiadała liczba kobiet z przedziału od 100 do 105.

Struktura ludności według ekonomicznych grup wieku w gminie Małogoszcz ogółem przedstawia się następująco:

- Liczba ludności w wieku przedprodukcyjnym wynosi 2 685 osób (22,35% mieszkańców)
- W wieku produkcyjnym (18-60 lat) - 7 581 osób (63,10%)
- Osoby starsze - pow. 61 lat – 1 748 osób (14,55%)

¹¹ Studium uwarunkowań i kierunków zagospodarowania przestrzennego miasta i gminy Małogoszcz, Kielce 2005.



Średni wskaźnik wzrostu liczby mieszkańców kształtuje się w poszczególnych latach na poziomie 132-135 osób. Ludność gminy należy do relatywnie młodych, a proporcje pomiędzy ekonomicznymi grupami wieku (przedprodukcyjny, produkcyjny, poprodukcyjny) są korzystne.

Osoby w wieku poniżej 18 roku życia stanowią ponad jedną piątą mieszkańców. Na każdą osobę poniżej 18 roku życia przypada 2,82 osoby w wieku produkcyjnym. Na każdą osobę powyżej 61 lat przypada 4,34 osoby w wieku produkcyjnym.

Szczegółowe dane dotyczące czterech ostatnich lat prezentuje poniższa tabela:

Struktura wiekowa ludności Gminy Małogoszcz w latach 2004-2007*

	2004		2005		2006		2007	
	kobiety	mężczyźni	kobiety	mężczyźni	kobiety	mężczyźni	kobiety	mężczyźni
Dzieci i Młodzież 0 – 17 lat	1410	1454	1382	1402	1355	1387	1320	1365
Wiek produkcyjny 18 - 60	3505	3749	3570	3822	3618	3874	3664	3917
Osoby starsze Powyżej 61 lat	894	601	926	645	966	682	1013	735
razem	5809	5804	5878	5869	5939	5943	5997	6017
	11 613		11 747		11 882		12 014	

* dane Urząd Miasta i Gminy Małogoszcz – Ewidencja Ludności – stan na 31.12.2007 r.

Badając strukturę ludności gminy Małogoszcz można zauważyć, że systematycznie obniża się liczba ludności w wieku przedprodukcyjnym (od 2004 roku o 179 osób), a liczba osób w wieku poprodukcyjnym zwiększa (od 2004 roku o 253 osoby). Wzrosła liczba mieszkańców w wieku produkcyjnym (o 327 osób). Taki stan rzeczy związany jest z obniżeniem tempa wzrostu liczby urodzeń.

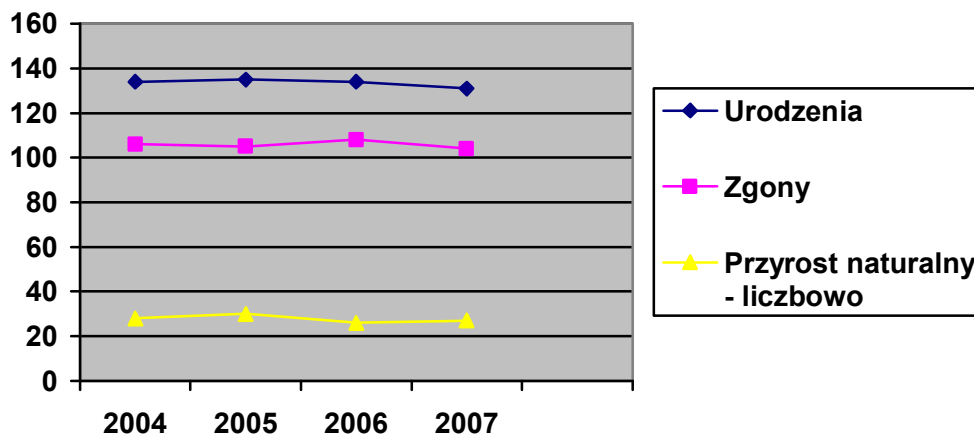
Należy zwrócić uwagę, że pomimo zauważalnego od kilku lat zjawiska „ubywania” mieszkańców gmina Małogoszcz stanowi jeden z wyjątków. Tutaj mieszkańców stale przybywa.

W ostatnich 4 latach liczba mieszkańców zwiększyła się o 401 osób.

Saldo urodzeń i zgonów na terenie Gminy Małogoszcz w latach 2002 2007*

		2004	2005	2006	2007
Urodzenia		134	135	134	131
Zgony		106	105	108	104
Przyrost naturalny	liczbowo	28	30	26	27
	na 1000 mieszkańców	2,41	2,55	2,19	2,25

Ruch naturalny ludności w gminie Małogoszcz*



Pomimo optymistycznych danych dotyczących przyrostu naturalnego, niekorzystnie przedstawia się zjawisko migracji.

* dane Urząd Miasta i Gminy Małogoszcz – Ewidencja Ludności – stan na 31.12.2007 r.

* tamże

Ruchy migracyjne ludności Gminy Małogoszcz w latach 2004-2007*

	Napływ ludności	Odpływ ludności
2004	129	118
2005	76	123
2006	79	138
2007	89	136

Zauważalnie od kilku lat więcej osób wyjeżdża z gminy Małogoszcz, niż się tu osiedla. W ciągu ostatnich czterech lat teren gminy opuściło łącznie 515 osób, osiedliło się tu na pobyt stały tylko 373 osoby. Zjawisko to jest wyrazem szybkiego przystosowania się ludności do nowych warunków ekonomicznych, za co odpowiedzialne są:

- zmiany strukturalne
- kulturowe (dążenie kobiet do samorealizacji, zmiana pozycji kobiet na rynku pracy konsumpcjonizm).

Analiza struktury demograficznej w całej gminie Małogoszcz odzwierciedla także sytuację w miejscowości **Bocheniec**. Poniżej przedstawiono dane demograficzne dotyczące tej miejscowości. Miejscowość **Bocheniec** zamieszkuje **513 osób** (dane ewidencji ludności UMiG Małogoszcz na dzień 31.12.2007 r.)

Struktura wiekowa ludności miejscowości Bocheniec w latach 2004-2007*

	2004		2005		2006		2007	
	kobiety	mężczyźni	kobiety	mężczyźni	kobiety	mężczyźni	kobiety	mężczyźni
Dzieci i Młodzież 0 – 17 lat	76	71	71	65	67	62	62	57
Wiek produkcyjny 18 - 60	134	146	140	151	147	154	152	159
Osoby starsze powyżej 61 lat	47	30	47	32	47	33	48	35
	257	247	258	248	261	249	262	251
Razem	504		506		510		513	

Na dzień 31 grudnia 2007 roku w miejscowości mieszkało 262 kobiety i 251 mężczyzn (według danych ewidencji ludności). Kobiety stanowiły 51,07% ogółu ludności miejscowości. Wskaźnik feminizacji, tj. liczba kobiet przypadająca na 100 mężczyzn, równy jest 104 i określić go należy jako prawidłowy. Poprawna struktura płci wymaga, aby liczbie mężczyzn odpowiadała liczba kobiet z przedziału 100 – 105. Wskaźniki niższe lub wyższe

* dane Urząd Miasta i Gminy Małogoszcz – Ewidencja Ludności – stan na 31.12.2007 r.

* tamże

wskaźnika feminizacji mogą w przyszłości niekorzystnie wpływać na biologiczną reprodukcję ludności.

Liczba ludności w wieku produkcyjnym stanowi 60,62% ogółu ludności **Bocheńca**. Osoby starsze (pow. 61 lat) stanowią 16,18% ogółu ludności miejscowości. Osoby młode (0-17 lat) to 23,20%. W latach poprzednich ten udział miał podobne wartości.

Tak jak w całej gminie Małogoszcz, w miejscowości **Bocheniec** mieszkańców także przybywa. W ostatnich 4 lat liczba mieszkańców zwiększyła się o 9 osób. Nie jest to skutkiem zwiększonej ilości urodzeń, a głównie dodatniego salda migracji. Średnio nie zmieniły się znacznie proporcje mężczyzn i kobiet na ogół mieszkańców.

Saldo urodzeń i zgonów na terenie miejscowości Bocheniec w latach 2004-2007*

		2004	2005	2006	2007
Urodzenia		6	2	4	3
Zgony		8	4	5	2
Przyrost naturalny	liczbowo	-2	-2	-1	1
	na 1000 mieszkańców	-3,97	-3,95	-1,96	1,95

Przeciwnie do całej gminy Małogoszcz przedstawia się w Bocheńcu zjawisko migracji. W ciągu trzech z czterech badanych lat więcej osób się tu osiedlało na pobyt stały, niż opuszczało miejscowość.

Ruchy migracyjne ludności miejscowości Bocheniec w latach 2004-2007*

	Napływ ludności	Odpływ ludności
2004	8	3
2005	9	3
2006	4	6
2007	4	1

Na przestrzeni czterech ostatnich lat w miejscowości **Bocheniec** osiedliło się 25osób, natomiast 13 opuściło teren miejscowości.

BEZROBOCIE

Zgodnie z danymi statystycznymi przedstawionymi przez Powiatowy Urząd Pracy w Jędrzejowie stopa bezrobocia w gminie Małogoszcz wynosi 8,53%* (na dzień 31.12.2007) w stosunku do stopy bezrobocia w grudniu 2007 r. w powiecie jędrzejowskim (12,3%), województwie świętokrzyskim (15,1%), czy na terenie całego kraju (11,4%)¹² nie ma znacznych rozmiarów. Zarejestrowanych jako osoby bezrobotne jest 647 osób, w tym 454 kobiety i 193 mężczyzn. 55 osób to bezrobotni z prawem do zasiłku. 471 bezrobotnych to ludzie z przedziału wiekowego 18-44 lat, a 357 osób pozostaje bez pracy przez okres dłuższy niż 12 miesiące.

Na przestrzeni 4 ostatnich lat bezrobocie w gminie Małogoszcz przedstawia się następująco:

* dane Urząd Miasta i Gminy Małogoszcz – Ewidencja Ludności – stan na 31.12.2007 r.

* tamże

* Wskaźnik wyrażony stosunkiem ilości osób bezrobotnych zarejestrowanych w PUP Jędrzejów do ilości osób w wieku produkcyjnym (kobiety, mężczyźni w wieku 18-60 lat) zamieszkałych na terenie gminy Małogoszcz

¹² <http://www.wup.kielce.pl>

Bezrobotni zarejestrowani w gminie Małogoszcz w latach 2004-2007*

lata	2004	2005	2006	2007
Ilość bezrobotnych osób	1043	1073	805	647
w tym kobiety	637	697	537	454

Liczba bezrobotnych zarejestrowanych w Powiatowym Urzędzie Pracy w Jędrzejowie od 4 badanych lat ulega rokrocznie obniżeniu. W porównaniu do roku 2004 liczba zarejestrowanych bezrobotnych zmniejszyła się o 396 osób.

Bezrobotni zarejestrowani w Gminie Małogoszcz wg przedziału wiekowego*

Przedział wiekowy	2006 r.	%	2007	%
18-24	176	21,86	116	17,93
25-34	262	32,55	231	35,70
35-44	172	21,37	124	19,17
45-54	162	20,12	134	20,71
55-59	32	3,98	36	5,56
60-64	1	0,12	6	0,93
razem	805	100	647	100

Statystycznie najliczniejszą grupą osób pozostających bez pracy są ludzie z przedziału 25-44 lata (stanowią oni 35,7% ogółu zarejestrowanych bezrobotnych).

Bezrobotni zarejestrowani w Gminie Małogoszcz wg wykształcenia*

Wykształcenie	2006	%	2007	%
wyższe	72	8,94	62	9,58
Policealne i średnie zawodowe	198	24,60	153	23,65
Średnie ogólnokształcące	73	9,07	60	9,27
Zasadnicze zawodowe	279	34,66	219	33,85
Gimnazjalne i poniżej	183	22,73	153	23,65
razem	805	100	647	100

* dane Powiatowy Urząd Pracy w Jędrzejowie – stan na 31.12.2007 r.

* tamże

* tamże

Biorąc pod uwagę kwalifikacje zawodowe osób bezrobotnych można zauważyć, że w analizowanym okresie najliczniejszą grupę stanowią osoby z wykształceniem zasadniczym zawodowym (33,85%) Podobnie wartości w strukturze bezrobotnych mają osoby z wykształceniem policealnym i średnim zawodowym, a także gimnazjalnym i poniżej. Najmniej jest bezrobotnych z wykształceniem wyższym i średnim ogólnokształcącym.

Bezrobotni zarejestrowani w Gminie Małogoszcz wg stażu pracy*

Staż pracy	2006	%	2007	%
do 1 roku	90	11,18	84	12,98
1-5	175	21,74	152	23,49
5-10	111	13,79	92	14,22
10-20	125	15,53	101	15,61
20-30	73	9,07	59	9,12
30 lat i więcej	7	0,87	6	0,93
bez stażu	224	27,82	153	23,65
razem	805	100	647	100

Analizując bezrobotnych pod względem posiadanego stażu pracy można zauważyć, iż najliczniejszą grupą osób są ci, którzy nie posiadają żadnego stażu pracy lub też ich staż pracy mieści się w przedziale 1-5 lat stażu. Najmniej bezrobocie dotyczy ludzi o stażu pracy powyżej 30 lat, a także już powyżej 20 lat stażu pracy.

Bezrobotni zarejestrowani w Gminie Małogoszcz wg czasu pozostawania bez pracy w miesiącach*

Czas pozostawania bez pracy w miesiącach	2006	%	2007	%
do 1	48	5,97	69	10,66
1-3	80	9,94	91	14,06
3-6	74	9,19	66	10,20
6-12	72	8,94	64	9,89
12-24	135	16,77	67	10,37
powyżej 24	396	49,19	290	44,82
razem	805	100	647	100

Najliczniejszą grupę stanowią osoby trwale bezrobotne – pozostające bez pracy powyżej 24 miesięcy (stanowią oni blisko połowę zarejestrowanych osób bezrobotnych).

* dane Powiatowy Urząd Pracy w Jędrzejowie – stan na 31.12.2007 r.

* tamże

2.3.8 Komunikacja¹³

Sieć drogowa

Gmina Małogoszcz położona jest poza bezpośrednim wpływem najważniejszych dróg międzyregionalnych prowadzących ruch tranzytowy: nr 7. Gdańsk-Warszawa-Kraków-Chyżne (Budapeszt), nr 74 (Piotrków) Sulejów-Kielce-Kraśnik (Lublin), nr 78 (Śląsk) Siewierz-Jędrzejów.

Gmina stanowi węzeł dróg wojewódzkich posiadający znaczenie lokalne.

W skład węzła wchodzi dwie drogi wojewódzkie:

- nr 728 (Warszawa) Grójec-Końskie-Łopuszno-Małogoszcz-Jędrzejów, łącząca ośrodki powiatowe (Grójec, Końskie, Jędrzejów) i gminne (Łopuszno, Radoszyce, Małogoszcz), nie mająca większego znaczenia tranzytowego, stanowiąca najkrótsze połączenie poprzez drogę nr 74 z centralnym węzłem drogowym w Polsce,
- nr 762 Kielce-Małogoszcz łącząca Małogoszcz i Oksę z ośrodkiem wojewódzkim, stanowiąca najdogodniejsze połączenie obszaru gminy z trasą tranzytową o znaczeniu międzynarodowym (E-77).

Węzeł uzupełniają wybrane drogi powiatowe łączące obszar gminny z ośrodkiem powiatowym (Włoszczowa) i gminnymi; Krasocinem, Piekoszowem, Oksą. Obszar gminny obsługiwany jest głównie przez drogi wojewódzkie oraz siecią dróg powiatowych łączących poszczególne wsie z Małogoszczem. Drogi gminne mają jedynie znaczenie pomocnicze obsługując powiązania lokalne – międzywiejskie oraz bezpośrednio tereny budowlane.

Do sieci dróg gminnych zaliczono 18 dróg na obszarze wiejskim i 8 ulic w Małogoszczu o łącznej długości 37,3 km w tym o nawierzchni bitumicznej - 25,2 km, tłuczniowej – 5,4 km i gruntowej – 9,1 km. Do dróg gminnych nie posiadających nawierzchni utwardzonej należy odcinek Małogoszcz-Kuby-Doły (6,9 km), Złotniki-Kanice (1,9 km) i Żarczyce Duże – Wygnanów (1,3 km). Droga Małogoszcz-Kuby-Doły stanowiła niegdyś trasę drogi państwowej łączącej Chęciny z Częstochową i Koniecpolem (poprzez Małogoszcz i Secemin) jako najkrótsze połączenie Kielc, Częstochowy i Opola. Połączenia tego w latach 70-tych zaniechano a lokalne wykorzystanie trasy drogi nie ma uzasadnienia ponieważ nie obsługiwałaby ona przyległych terenów – zastąpić ją może krótki odcinek łączący Żarczyce Duże z Małogoszczem.

Po analizie połączeń wewnętrznych można stwierdzić że do kategorii dróg gminnych kwalifikują się następujące drogi:

- Złotniki – Mniszek,
- Kozłów – Lipno,
- Karsznice – Rembieszycy,
- Leśnica – Zakrucze,
- Żarczyce Duże – Małogoszcz,
- Kopaniny – Zakrucze,
- Sabianów – Leśnica,
- Góry Lasochowskie – Wiśnicz,
- Mieronice – **Bocheniec**.

W północnej części gminy przebiega linia kolejowa Kielce-Częstochowa z odgałęzieniem do Cementowni „Małogoszcz”.

¹³ Studium uwarunkowań i kierunków zagospodarowania przestrzennego miasta i gminy Małogoszcz, Kielce 2005.

2.3.9 Infrastruktura techniczna

Gospodarka wodna i ściekowa¹⁴

Ludność gminy Małogoszcz zaopatrywana jest w wodę z czterech własnych ujęć pracujących dla potrzeb wodociągów „Kozłów”, „Małogoszcz”, „Mieronice” i „**Bocheniec – Karsznice**”, z ujęcia zakładowego pracującego dla potrzeb Cementowni i przyległych terenów oraz z wody czerpanej spoza terenu gminy – z Gnieździsk.

Na terenie gminy Małogoszcz pracuje jedna zbiorcza oczyszczalnia ścieków komunalnych w miejscowości Zakrucze oraz dwie lokalne oczyszczalnie w Złotnikach i Rembieszycach.

Na terenie gminy pracują także dwie lokalne oczyszczalnie ścieków obsługujące szkoły:

- Szkołę Podstawową w Złotnikach – za pomocą oczyszczalni biologicznej typu „Nebraska M7” o przepustowości 5,5 m³/d,
- Szkołę Podstawową w Rembieszycach – za pomocą oczyszczalni biologicznej typu ORMr o przepustowości 5,0 m³/d.

Ze względu na małą przepustowość nie przewiduje się dołączać do tej oczyszczalni nowych użytkowników.

Zgodnie ze stanem na koniec grudnia 2007 r. na terenie gminy wykonane zostało 115,73 km sieci wodociągowej i 1 897 przyłącza wodociągowe oraz 8,48 km zbiorczej sieci kanalizacyjnej*. Wieś **Bocheniec** jest w całości zwodociągowana oraz skanalizowana.

Stopień zwodociągowania i skanalizowania gminy i miasta Małogoszcz wg stanu na 31.12.2007 r.*

Wyszczególnienie	Ogółem [szt.]	Podłączonych do wodociągu [szt.]	Stopień zvodociągowania [%]	Podłączonych do kanalizacji [szt.]	Stopień skanalizowania [%]
Gmina Małogoszcz					
Liczba gospodarstw *)	1972	1897	96,19	119	6,03 (Bocheniec)
w tym: - gospodarstw rolnych pow. 1 ha	1342	1336	99,55	71	5,29 (Bocheniec)
Miasto Małogoszcz					
Liczba gospodarstw *)	551	551	100	530	96,2
w tym: - gospodarstw rolnych pow. 1 ha	293	293	100	280	95,6

*) – łącznie indywidualne gospodarstwa rolne, działki rolne, budynki zbiorowego zamieszkania (bez podawania gospodarstw domowych w budynkach), inne gospodarstwa rolne (np. gospodarstwa sektora publicznego), gospodarstwa na teren których doprowadzona jest woda.

¹⁴ Studium uwarunkowań i kierunków zagospodarowania przestrzennego miasta i gminy Małogoszcz, Kielce 2005.

* dane Urząd Miasta i Gminy Małogoszcz – Referat Budownictwa i Inwestycji - stan na 31.12.2007 r.

* także

Gospodarka odpadami¹⁵

Na terenie gminy powstają odpady dwojakiego rodzaju. Największą ilość spośród wszystkich wytwarzanych odpadów stanowią te pochodzące z działalności przemysłowej. Z ogólnej masy wytwarzanych odpadów przez Cementownię „Małogoszcz S.A.” najwięcej wykorzystuje się gospodarczo lub unieszkodliwia. Bardzo mały procent gromadzi się czasowo albo składowe. Należy przy tym nadmienić, że składowaniu podlegają wyłącznie nie segregowane odpady, podobne do komunalnych. W pełni wykorzystywane gospodarczo są odpady z betonu, pochodzące z rozbiórek i remontów. Prawie w całości wykorzystuje się też złomy metaliczne i stopy metali. Spośród wytwarzanych odpadów niebezpiecznych wykorzystuje się odpady olejowe, baterie i akumulatory ołowiowe oraz lampy fluorescencyjne. Nie wytwarza się natomiast odpadów niebezpiecznych podlegających składowaniu.

Drugim rodzajem odpadów wytwarzanych na terenie gminy są odpady komunalne powstające w wyniku działalności bytowo – gospodarczej człowieka i charakteryzujące się bardzo zróżnicowanym składem. W związku z tym ich szkodliwość dla środowiska przyrodniczego może być równie duża, jak odpadów pochodzących z działalności przemysłowej. Zawarte w tych odpadach substancje organiczne pochodzenia naturalnego w połączeniu z innymi substancjami stanowią zagrożenie wynikające z niekontrolowanych procesów odbywających się w warunkach beztlenowych i samoczynnie w nich przebiegających.

Głównymi odpadami wytwarzanymi na terenie wsi **Bocheniec** są odpady komunalne, powstające w wyniku działalności bytowo-gospodarczej, charakteryzujące się zróżnicowanym składem.

Odpady komunalne z terenu gminy, są składowane do przystosowanych pojemników stalowych i docelowo wywożone na wysypisko śmieci w miejscowości Promnik. Jest to zgodne z **Uchwałą Rady Miasta Małogoszcz Nr 5/58/03 z dnia 11.07.2003 r.** o wywozie odpadów na składowisko w Promniku i o rekultywacji dotychczasowego wysypiska w Mieronicach.

Zaopatrzenie w gaz¹⁶

Aktualnie gmina Małogoszcz nie jest zgazyfikowana. W ramach gazyfikacji województwa kieleckiego przewiduje się doprowadzenie do gminy Małogoszcz gazu wysokiego ciśnienia z odgałęzienia Busko Zdrój – Włoszczowa.

Gazyfikacja gminy Małogoszcz przewidywana jest w III etapie realizacji gazociągu wysokoprężnego, łącznie z gminami: Nagłowice, Oksa, Krasocin i Włoszczowa, oraz po rozwiązaniu problemu doprowadzenia gazociągu do Kielc.

Obecnie, w ramach związku Międzygminnego „Nida”, do którego należą gminy gazyfikowane przy budowie gazociągu Busko – Włoszczowa został wykonany program przebiegu gazociągu wysokiego ciśnienia, wraz z podejściem do stacji redukcyjno – pomiarowej w Żarczycach Małych.

W projekcie uwzględniono zużycie gazu na:

- cele gospodarstw domowych: grzanie posiłków, grzanie wody użytkowej, ogrzewanie 90 % mieszkań,
- opalanie kotłowni centralnego ogrzewania w budownictwie wielorodzinnym.

Sieć telekomunikacyjna¹⁷

W gminie Małogoszcz pracują trzy automatyczne centrale telefoniczne:

- w mieście Małogoszcz,

¹⁵ Studium uwarunkowań i kierunków zagospodarowania przestrzennego miasta i gminy Małogoszcz, Kielce 2005.

¹⁶ tamże

¹⁷ tamże

- w Złotnikach,
- w Kozłowie

Centrale te włączone są do ogólnopolskiej sieci telefonicznej za pomocą automatycznej centrali telefonicznej w Jędrzejowie. Połączenia między centralami na terenie gminy a Jędrzejowem wykonane są za pomocą kabli światłowodowych

Sieć abonencka wykonana jest w większości za pomocą izolowanych kabli, podwieszonych na żerdziach lub sporadycznie, za pomocą gołych przewodów – torów.

Teren całej gminy znajduje się w zasięgu operatorów telefonii cyfrowej. Bazowe stacje tej telefonii znajdują się:

- w Małogoszczu na kominach Cementowni (przełączniki ERY, IDEI, PLUS GSM),
- w Kozłowie na maszcie (przełącznik PLUS GSM),
- w Mniszku na maszcie (przełącznik IDEI),
- ul. Konarskiego w Małogoszczu (przełącznik ERY).

3. ANALIZA SWOT DLA MIEJSCOWOŚCI

Analiza SWOT jest efektywną metodą oceny strategicznej badanego podmiotu. Składa się ona z analizy miejscowości (synteza jej mocnych i słabych stron), oraz analizy jej otoczenia (szanse i zagrożenia). Nazwa SWOT jest akronimem stworzonym ze skrótów angielskich pojęć: **Strengths** (mocne strony), **Weaknesses** (słabe strony), **Opportunities** (szanse) i **Threats** (zagrożenia).

Dokonanie prawidłowej identyfikacji uwarunkowań oraz analiza poszczególnych sfer przestrzenno – społeczno – gospodarczych, które wpływają lub mogą wpłynąć na funkcjonowanie miejscowości **Bocheniec** pozwoliło na sformułowanie celów i zadań oraz określenie kierunków rozwojowych wsi dla podniesienia poziomu i jakości życia mieszkańców. Poniżej wnioski z przeprowadzonej analizy:

3.1. Mocne i słabe strony

Mocne strony

- korzystne położenie geograficzne (bliskość miast: Małogoszcz – 4 km, Jędrzejów – 23 km, Kielce – 29 km)
- niewykorzystane zasoby siły roboczej
- tendencja spadkowa bezrobocia (gmina)
- ogólny dostęp do sieci internetowej (usługa neostrada TP)
- korzystny układ sieci infrastruktury transportowej
- możliwość uczestnictwa w cyklu imprez przestrzeni kulturalno - sportowej
- korzystne warunki turystyczno – rekreacyjne (malownicze położenie)
- lokalizacja obiektów i miejsc zabytkowych
- czyste środowisko przyrodnicze

Słabe strony

- niska świadomość społeczna obecnych przemian dotyczących obecności Polski w Unii Europejskiej (m.in. w zakresie absorpcji funduszy unijnych)
- zły stan infrastruktury technicznej i drogowej
- występowanie zjawiska bezrobocia
- pogłębiające się ubożenie i starzenie się społeczeństwa
- brak punktu wsparcia gospodarczego oraz inkubatorów przedsiębiorczości
- brak uzbrojonych terenów pod mieszkalnictwo jednorodzinne
- brak powierzchniowo dużych, uzbrojonych terenów pod inwestycje gospodarcze
- brak odpowiednich programów aktywizacji zawodowej wskazujących na perspektywę pracy dla młodzieży
- mało skuteczna promocja walorów przyrodniczych i dziedzictwa kulturowego wsi
- słabo rozwinięta działalność pozarolnicza

3.2 Szanse i zagrożenia

Szanse

- członkostwo Polski w Unii Europejskiej oraz związana z tym możliwość aplikowania i wykorzystania funduszy strukturalnych UE na inwestycje w miejscowości
- promocja zewnętrzna wsi w celu wykorzystania jej walorów przyrodniczych, np. rozwoju turystyki i agroturystyki (wzrost znaczenia działań ekologicznych)
- pozyskiwanie inwestorów tworzących miejsca pracy
- zatrzymanie wykształconych ludzi we wsi, poprzez umożliwienie im rozwoju własnej małej przedsiębiorczości
- zaangażowanie społeczności lokalnej w prace na rzecz rozwoju wsi

Zagrożenia

- niedocenywanie własnych możliwości zawodowych – brak wsparcia z zewnątrz w zakresie organizacji miejsc pracy
- brak akceptacji społecznej dla koniecznych zmian w sferze społecznej i gospodarczej
- wzrastająca liczba rodzin charakteryzujących się bezradnością w sprawach opiekuńczo – wychowawczych i prowadzeniu gospodarstwa domowego z powodu bezrobocia, niskich kwalifikacji zawodowych, braku umiejętności wychowawczych (rozwoj patologicznych zjawisk społecznych)
- rosnąca liczba osób korzystających z pomocy społecznej z powodu niepełnosprawności i długotrwałej choroby

4. PLANOWANE KIERUNKI ROZWOJU

Zapewnienie dynamicznego rozwoju miejscowości **Bocheniec** oraz stworzenie jak najlepszych warunków życia mieszkańcom – to priorytetowe założenie i cel przyjęty przy wyznaczaniu kierunków rozwoju wsi.

W oparciu o przyjęty cel priorytetowy, mając na uwadze wnioski z analizy SWOT oraz założenia:

- głównym źródłem zarobkowania mieszkańców **Bocheńca** jest rolnictwo, a inwestycje tu planowane mają zmienić w części ten stan i doprowadzić do dywersyfikacji profilu prowadzonej działalności zarobkowej (gospodarczej), co ma wpłynąć na zwiększenie dochodów mieszkańców wsi,
- wykorzystanie korzystnego, malowniczego położenia miejscowości - położonej nad zakolami Wiernej Rzeki, u podnóża Góry Czubatki wraz z leśnym otoczeniem miejscowości,
- zachowanie stanu istniejącego i dokonywanie inwestycji rozwojowych, zadania związane z infrastrukturą techniczną,

przyjęto kierunki rozwoju sołectwa **Bocheniec** jak poniżej:

Planowane kierunki rozwoju:

- wykorzystanie zaangażowania się mieszkańców w prace społeczne związane z rozwojem miejscowości, pobudzenie inicjatyw oddolnych oraz zwiększenie poczucia tożsamości mieszkańców z wsią,
- rozwój funkcji turystycznej, stwarzającej dobre warunki do odpoczynku i będącym bazą „wypadową” dla turystyki gminnej i ponadgminnej (priorytet - rozwój agroturystyki),
- rozbudowa stanu infrastruktury technicznej i turystycznej podnosząca atrakcyjność miejscowości
- działania promocyjne służące przyciągnięciu do **Bocheńca** turystów,
- rozwijanie działalności kulturalnej i rekreacyjno-sportowej m.in. przez utworzenie wiejskiego ośrodka kultury i rekreacji
- poprawa estetyki miejscowości

Rozwój w zaplanowanych kierunkach zostanie osiągnięty poprzez wykonanie inwestycji z zakresu:

- poprawa infrastruktury technicznej
- poprawa wizerunku wsi wyrażająca się modernizacją infrastruktury społeczno-rekreacyjno-sportowej,

5. OPIS PLANOWANYCH DZIAŁAŃ

W rozdziale przedstawione zostały zgłoszone przez Radę Sołecką zadania inwestycyjne planowane do realizacji w latach 2008-2015. Lista przedstawionych zadań jest otwarta i nie chronologiczna, może ulegać modyfikacji i uzupełnieniom w tymże czasokresie. Do realizacji w ramach Programu Rozwoju Obszarów Wiejskich (PROW) w latach 2007-2013, będą kwalifikować się zadania, dla których wartość dofinansowania nie będzie mniejsza niż 25.000 złotych.

Szczegółowy opis poszczególnych inwestycji oraz kosztorysy prac będą przygotowane bezpośrednio przed przystąpieniem do ich realizacji.

Tabela Planowane działania do realizacji w latach 2008-2015

Lp.	Nazwa zadania	Forma prawna/własność	Szacunkowy koszt	Harmonogram realizacji	Źródło finansowania
1.	Przekształcenie części budynku byłej Szkoły Podstawowej w Wiejski Ośrodek Kultury i Rekreacji wraz z zagospodarowaniem terenu wokół budynku	Gmina Małogoszcz	600 000,00 zł	2009-2015	Gmina Małogoszcz, PROW 2007-2013 - Oś 3 Odnowa i rozwój wsi
2.	Zagospodarowanie terenu nad Wierną Rzeką dla organizacji imprez cyklicznych	Gmina Małogoszcz	100 000,00 zł	2009-2011	Gmina Małogoszcz, PROW 2007-2013 - Oś 3 Odnowa i rozwój wsi
3.	Modernizacja Strażnicy Ochotniczej Straży Pożarnej	Gmina Małogoszcz	100 000,00 zł	2008-2015	Gmina Małogoszcz, PROW 2007-2013 - Oś 3 Odnowa i rozwój wsi
4.	Rozwój gospodarstwa agroturystycznego	Nawrocki Stanisław, Nawrocka Monika	50 000,00 zł	2009-2015	Kapitał własny, PROW 2007-2013 - Oś 4 Leader
5.	Rozwój gospodarstwa agroturystycznego	Nawrocki Ryszard, Nawrocka Halina	80 000,00 zł	2009-2015	Kapitał własny, PROW 2007-2013 - Oś 4 Leader
6.	Rozbudowa istniejącego budynku sklepu spożywczo-przemysłowego pod działalność baru agroturystycznego z bazą noclegową	Mirosława Kubus, Marianna Kubus	150 000,00 zł	2009-2015	Kapitał własny, PROW 2007-2013 - Oś 4 Leader

Opis zadań:

1. Przekształcenie części budynku byłej Szkoły Podstawowej w Wiejski Ośrodek Kultury i Rekreacji wraz z zagospodarowaniem terenu wokół budynku



Zakres prac w ramach zadania obejmować będzie:

Przekształcenie pomieszczeń obecnej szkoły obejmować będzie:

- a) przebudowę wnętrza z przeznaczeniem na:
 - salę widowiskowo – ekspozycyjną , przygotowana na spotkania towarzyskie, a także zebrania wiejskie, szkolenia, ekspozycje itp.,
 - salę komputerową, bibliotekę wiejską,
 - salę ćwiczeń rekreacyjno – sportowych (siłownię/fitness),
 - salę/garderobę dla potrzeb zespołu folklorystycznego „Bochenianki”
 - zaplecze higieniczno – magazynowe: sanitariaty, szatnia, magazyn.
- b) wykonanie prac związanych z przebudową budynku m.in.:
 - wykonanie instalacji wodno-kanalizacyjnej,
 - docieplenie i wymiana stolarki okiennej,

Zagospodarowanie terenu wokół szkoły:

- uporządkowanie terenu i renowacja ogrodzenia,
- wyznaczenie części placu na boisko do piłki siatkowej oraz tenisa ziemnego,
- wygospodarowanie części placu na parking dla samochodów osobowych.

Realizacja tego zadania umożliwi:

- zaspokojenie potrzeb społecznych, kulturowych, rekreacyjnych, sportowych, dających możliwości integracji międzypokoleniowej,
- rozwój tożsamości społeczności wiejskiej oraz promocja własnej miejscowości,
- podniesienie estetyki i funkcjonalności wsi,
- pogłębienie aktywności środowiska lokalnego, poczucia współtworzenia i współodpowiedzialności.

2. Zagospodarowanie terenu nad Wierną Rzeką dla organizacji imprez cyklicznych



Zakres prac w ramach zadania:

- uporządkowanie terenu wokół rzeki przy moście,
- budowa muszli koncertowej,
- budowa mini „mola” na rzece,
- urządzenie miejsca dla spotkań wiejskich i organizowanych imprez wiejskich/gminnych, a w tym m.in.:
 - montaż ławeczek,
 - montaż stolików wraz z zadaszeniem,
- doprowadzenie energii elektrycznej oraz oświetlenie terenu

Realizacja tego zadania umożliwi:

- podniesienie estetyki i funkcjonalności wsi,
- zaspokojenie potrzeb rekreacyjnych dających możliwość integracji międzypokoleniowej,
- wzrost atrakcyjności turystycznej wsi,
- pogłębienie aktywności środowiska lokalnego, poczucia współtworzenia i współodpowiedzialności

3. Modernizacja Strażnicy Ochotniczej Straży Pożarnej



Wykonanie prac związanych z przebudową budynku m.in.:

- wykonanie instalacji wodno-kanalizacyjnej,
- docieplenie i wymiana stolarki okiennej,
- powiększenie garażu,
- dobudowa zaplecza socjalnego,
- wymiana bramy garażowej

Prace remontowe mają na celu poprawę stanu technicznego, podniesienia bezpieczeństwa (odpadające elementy tynku) oraz wzbogacenia walorów estetycznych zabytku.

Realizacja tego zadania umożliwi:

- podniesienie estetyki i funkcjonalności wsi (poprawa stanu technicznego strażnicy)
- poprawa bezpieczeństwa,
- pogłębienie aktywności środowiska lokalnego, poczucia współtworzenia i współodpowiedzialności

4. Rozwój gospodarstwa agroturystycznego



Zakres prac obejmował będzie:

Przekształcenie wnętrza budynku oraz zagospodarowanie działki na:

- a) adaptację salonu na salę telewizyjno-komputerową
 - zakup komputera (utworzenie elektronicznej bazy informacji turystycznej oraz strony WWW)
 - zakup mebli
 - wymiana powierzchni podłogowej
- b) wykonanie prac związanych z adaptacją części budynku

Zagospodarowanie terenu działki:

- budowa grilla
- budowa altanki
- budowa piaskownicy
- budowa huśtawek dla dzieci
- wykonanie ogrodzenia dla części działki
- posadzenie ozdobnych krzewów

5. Rozwój gospodarstwa agroturystycznego



Zakres prac obejmował będzie:

Przekształcenie pomieszczeń na poddaszu obecnego domu:

- b) adaptację wnętrza z pomieszczeniami na:
 - dwa pokoje (komputer z dostępem do Internetu - utworzenie elektronicznej bazy informacji turystycznej oraz strony WWW)
 - łazienkę
 - kuchnię z kominkiem
 - balkon
- c) wykonanie prac związanych z adaptacją pomieszczeń budynku:
 - wykonanie instalacji wodno-kanalizacyjnej
 - wykonanie i wymiana stolarki okiennej

Zagospodarowanie terenu działki:

- budowa grilla
- budowa piaskownicy
- budowa huśtawek
- renowacja oczka wodnego

6. Rozbudowa istniejącego budynku sklepu spożywczo-przemysłowego pod działalność baru agroturystycznego z bazą noclegową



Zakres prac inwestycyjnych będzie obejmował:

- a) przekształcenie pomieszczeń po byłym barze przejętym od GD „SCH” w Małogoszczu
 - dobudowa poddasza,
 - powiększenie metrażu,
 - zabudowanie tarasów,
 - wykonanie prac związanych z adaptacją budynku: wymiana instalacji wodno-kanalizacyjnej, instalacji elektrycznej, stolarki okiennej, montaż centralnego ogrzewania,
 - dostosowanie budynku dla potrzeb osób niepełnosprawnych,
 - adaptacja pomieszczenia na kawiarenkę internetową,
 - zakup wyposażenia,

- b) zagospodarowanie terenu wokół sklepu:
 - utworzenie miejsc parkingowych,
 - utworzenie placu zabaw dla dzieci
 - utworzenie miejsca do „grillowania”,
 - wykonanie oczka wodnego,
 - zaprojektowanie placu zieleni,
 - wykonanie ogrodzenia,

6. REALIZACJA ZADAŃ WYTYPOWANYCH DO WSPÓLFINANSOWANIA Z DZIAŁANIA OSI 3.4 „ODNOWA I ROZWÓJ WSI”

Przedsięwzięcia ujęte w niniejszym Planie Odnowy Miejscowości **Bocheniec** są zgodne z podstawowymi założeniami zawartymi w strategicznych dokumentach dotyczących rozwoju Polski, województwa i gminy, w szczególności z dokumentami: Narodowe Strategiczne Ramy Odniesienia, Krajowy Plan Strategiczny, Program Rozwoju Obszarów Wiejskich na lata 2007 – 2013.

Planuje się, iż zadania będą realizowane ze środków własnych Gminy Małogoszcz oraz ze źródeł zewnętrznych. Finansowanie zewnętrzne opierać się będzie przede wszystkim o Europejski Fundusz Rolny na rzecz Rozwoju Obszarów Wiejskich w ramach Programu Rozwoju Obszarów Wiejskich na lata 2007 – 2013, Oś Priorytetowa 3, działanie 4 „Odnowa i rozwój wsi” (komponent regionalny) oraz poprzez aplikację w ramach LGD „Ziemia Jędrzejowska – GRYF” w ramach Osi 4 Leader realizującej zadania dla działań Osi 3 (w tym „Odnowa i rozwój wsi”), a także inne dostępne źródła finansowe (Promesa Ministra Kultury i Dziedzictwa Narodowego, Fundusz Kościelny, a także pożyczki, kredyty i darowizny).

Celem realizacji projektów będzie stworzenie warunków dla rozwoju społeczno-ekonomicznego obszarów wiejskich i aktywizacji ludności wiejskiej. Inwestycje umożliwią rozwój tożsamości społeczności wiejskiej, zachowanie dziedzictwa kulturowego i specyfiki obszarów wiejskich oraz wpłyną na wzrost atrakcyjności turystycznej i inwestycyjnej obszarów wiejskich. Zaplanowane w Planie Odnowy Miejscowości **Bocheńca** projekty mają na celu poprawę jakości życia mieszkańców wsi. Przyczynią się do tego inwestycje w obiekty pełniące funkcje publiczne, społeczno-kulturalne i rekreacyjne, zagospodarowanie terenów zielonych wsi, przebudowa publicznej infrastruktury związanej z rozwojem funkcji turystycznych i społeczno-kulturalnych miejscowości.

Poniżej przedstawione zostało zestawienie, wykazujące zgodność poszczególnych zadań z PROW

Lp.	Zadanie planowane do realizacji	Zgodność z zakresem działań PROW Oś priorytetowa 3 działanie 4 Odnowa i Rozwój wsi* oraz Oś 4 Leader
1	Przekształcenie części budynku byłej Szkoły Podstawowej w Wiejski Ośrodek Kultury i Rekreacji wraz z zagospodarowaniem terenu wokół budynku	<p>Budowa, przebudowa, remont lub wyposażenie budynków pełniących funkcje rekreacyjne, sportowe i społeczno-kulturalne, w tym świetlic i domów kultury, z wyłączeniem szkół, przedszkoli i żłobków</p> <p>Budowa, przebudowa lub remont obiektów sportowych, ścieżek rowerowych, szlaków pieszych, placów zabaw, miejsc rekreacji, przeznaczonych do użytku publicznego</p> <p>Kształtowanie obszaru przestrzeni publicznej</p>

* Rozporządzenie Ministra Rolnictwa i rozwoju Wsi z dnia 14 lutego 2008 r. w sprawie szczegółowych warunków i trybu przyznawania pomocy finansowej w ramach działania „Odnowa i rozwój wsi” objętego Programem Rozwoju Obszarów Wiejskich na lata 2007-2013, Dziennik Ustaw z 2008 r. Nr 38 poz. 220

2	Zagospodarowanie terenu nad Wierną Rzeką dla organizacji imprez cyklicznych	Urządzenie i porządkowanie terenów zielonych, parków lub innych miejsc wypoczynku Kształtowanie obszaru przestrzeni publicznej Zagospodarowanie zbiorników i cieków wodnych w celu wykorzystania ich do rekreacji lub w celu poprawy estetyki miejscowości
3	Modernizacja Strażnicy Ochotniczej Straży Pożarnej	Budowa, przebudowa, remont lub wyposażenie budynków pełniących funkcje rekreacyjne, sportowe i społeczno-kulturalne, w tym świetlic i domów kultury, z wyłączeniem szkół, przedszkoli i żłobków
4	Rozwój gospodarstwa agroturystycznego	Rozwój agroturystyki i turystyki na obszarach wiejskich.
5	Rozwój gospodarstwa agroturystycznego	Rozwój agroturystyki i turystyki na obszarach wiejskich.
6	Rozbudowa istniejącego budynku sklepu spożywczo-przemysłowego pod działalność baru agroturystycznego z bazą noclegową	Rozwój agroturystyki i turystyki na obszarach wiejskich.

Zgodnie z kryteriami dostępu przyjętymi w Programie Rozwoju Obszarów Wiejskich na lata 2007–2013, pomoc finansowa może być przyznawana na operację spełniającą wymagania określone w Programie Rozwoju Obszarów Wiejskich na lata 2007-2013, zwanym dalej „Programem”, zapewniającą osiągnięcie i zachowanie celów działania „Odnowa i rozwój wsi” objętego Programem:

- 1) niefinansowaną z udziałem innych środków publicznych, z wyłączeniem przypadku współfinansowania:
 - a) z krajowych środków publicznych będących w dyspozycji ministra właściwego do spraw kultury i ochrony dziedzictwa narodowego w ramach Programu Operacyjnego Promesa Ministra Kultury i Dziedzictwa Narodowego,
 - b) z Funduszu Kościelnego,
 - c) ze środków własnych jednostek samorządu terytorialnego, zgodnie z ustawą z dnia 30 czerwca 2005 r. o finansach publicznych (Dz. U. Nr 249, poz. 2104, z późn. zm. ³⁾);
- 2) realizowaną w miejscowości należącej do:
 - a) gminy wiejskiej lub
 - b) gminy miejsko-wiejskiej, z wyłączeniem miast liczących powyżej 5 000 mieszkańców, lub
 - c) gminy miejskiej, z wyłączeniem miejscowości liczących powyżej 5 000 mieszkańców.

Pomoc jest przyznawana, jeżeli:

- 1) operacja będzie realizowana w jednym albo dwóch etapach;
- 2) złożenie wniosku o płatność pośrednią, będącą refundacją kosztów kwalifikowalnych przyznawaną po zrealizowaniu pierwszego etapu operacji, nastąpi w terminie 24 miesiące od dnia zawarcia umowy – w przypadku gdy etap ten nie jest etapem końcowym;
- 3) zakończenie realizacji operacji i złożenie wniosku o płatność ostateczną, będącą refundacją kosztów kwalifikowalnych przyznawaną po zrealizowaniu całej operacji, nastąpi w terminie:

- a) 36 miesięcy od dnia zawarcia umowy – w przypadku operacji realizowanych w dwóch etapach,
 - b) 24 miesięcy od dnia zawarcia umowy – w przypadku operacji realizowanych w jednym etapie
- nie później jednak niż do dnia 30 czerwca 2015 r.;
- 4) płatność ostateczna będzie obejmować nie mniej niż 25% łącznej planowanej kwoty pomocy.

Pomoc jest przyznawana w formie refundacji części, związanych z realizacją operacji, kosztów:

- 1) budowy, przebudowy, remontu lub wyposażania budynków pełniących funkcje rekreacyjne, sportowe i społeczno - kulturalne, w tym świetlic i domów kultury, z wyłączeniem szkół, przedszkoli i żłobków;
- 2) budowy, przebudowy, remontu lub wyposażania obiektów małej architektury;
- 3) budowy, przebudowy lub remontu obiektów sportowych, ścieżek rowerowych, szlaków pieszych, placów zabaw, miejsc rekreacji, przeznaczonych do użytku publicznego;
- 4) zakupu towarów służących przedsięwzięciom związanym z kultywowaniem tradycji społeczności lokalnych lub tradycyjnych zawodów;
- 5) związanych z kształtowaniem obszarów o szczególnym znaczeniu dla zaspokojenia potrzeb mieszkańców, sprzyjających nawiązywaniu kontaktów społecznych, ze względu na ich położenie oraz cechy funkcjonalno - przestrzenne, w szczególności poprzez odnawianie lub budowę placów parkingowych, chodników lub oświetlenia ulicznego;
- 6) urządzenia i porządkowania terenów zielonych, parków lub innych miejsc wypoczynku;
- 7) budowy, przebudowy lub remontu infrastruktury turystycznej;
- 8) zagospodarowania zbiorników i cieków wodnych w celu wykorzystania ich do rekreacji lub w celu poprawy estetyki miejscowości;
- 9) rewitalizacji budynków wpisanych do rejestru zabytków lub objętych wojewódzką ewidencją zabytków, użytkowanych na cele publiczne oraz obiektów małej architektury, odnawiania lub konserwacji lokalnych pomników historycznych i miejsc pamięci;
- 10) zakupu i odnawiania obiektów charakterystycznych dla danego regionu lub tradycji budownictwa wiejskiego i ich adaptacji na cele publiczne;
- 11) budowy, przebudowy, remontu lub wyposażania obiektów budowlanych przeznaczonych na cele promocji lokalnych produktów i usług, w tym pawilonów, punktów wystawowych, sal ekspozycyjnych lub witryn;
- 12) odnawiania elewacji zewnętrznych i dachów w budynkach architektury sakralnej wpisanych do rejestru zabytków lub objętych wojewódzką ewidencją zabytków i cmentarzy wpisanych do rejestru zabytków;
- 13) wyburzenia i rozbiórki zdewastowanych obiektów budowlanych w celu uporządkowania terenu w miejscowości, jeżeli niemożliwe jest ich odnowienie i dalsze użytkowanie – w zakresie koniecznym do realizacji operacji wymienionych w pkt 1-12;
- 14) zakupu materiału siewnego lub nasadzeniowego roślin wieloletnich;
- 15) zakupu sprzętu, materiałów i usług, służących realizacji operacji;
- 16) ogólnych, które są bezpośrednio związane z przygotowaniem i realizacją operacji.

2. Koszty, o których mowa w ust. 1, uznaje się za koszty kwalifikowalne, jeżeli:

- 1) zostały poniesione:
 - a) w formie rozliczenia bezgotówkowego,
 - b) po dniu złożenia wniosku o przyznanie pomocy, a w przypadku kosztów stanowiących koszty ogólne, nie wcześniej niż dnia 1 stycznia 2007 r.;
- 2) dostawy, roboty budowlane i usługi, związane z realizacją operacji, zostały nabyte w trybie przepisów o zamówieniach publicznych, a postępowanie o udzielenie

zamówienia publicznego zostało wszczęte po dniu złożenia wniosku o przyznanie pomocy.

3. W przypadku przyznania pomocy, do kosztów kwalifikowalnych zalicza się również koszty kwalifikowalne poniesione przez wnioskodawcę przed dniem zawarcia umowy.

4. Refundacji podlegają koszty kwalifikowalne poniesione przez beneficjenta, w wysokości nieprzekraczającej 75% tych kosztów, z tym że dla jednej miejscowości – nie więcej niż 500 000 zł w okresie realizacji Programu.

5. Wysokość pomocy nie może być wyższa niż 500 000 zł, także w przypadku operacji realizowanej w więcej niż jednej miejscowości, z tym że kwotę tę dzieli się proporcjonalnie do kosztów realizacji w każdej z tych miejscowości.

6. Wysokość pomocy przyznanej na realizację jednej operacji nie może być niższa niż 25 000 zł, według kalkulacji kosztów określonych we wniosku o przyznanie pomocy¹⁸

¹⁸ ROZPORZĄDZENIE MINISTRA ROLNICTWA I ROZWOJU WSI z dnia 14 lutego 2008 r. w sprawie szczegółowych warunków i trybu przyznawania pomocy finansowej w ramach działania „Odnowa i rozwój wsi” objętego Programem Rozwoju Obszarów Wiejskich na lata 2007-2013

7. SYSTEM WDRAŻANIA PLANU ODNOWY MIEJSCOWOŚCI

Plan Odnowy Miejscowości **Bocheniec** będzie realizowany podobnie jak inne dokumenty strategiczne gminy Małogoszcz w oparciu o system wdrażania pomocy strukturalnej Unii Europejskiej w ramach PROW 2007-2013. Instytucją odpowiedzialną za wdrażanie programu będzie Gmina Małogoszcz, do której zadań będzie należeć:

- a) opracowywanie i składanie wniosków o dofinansowanie planowanych inwestycji,
- b) realizację działań przewidzianych w programie w zakresie przygotowywania:
 - dokumentacji przetargowej i przetargów,
 - analiz, kosztorysów i studiów wykonalności,
 - dokumentacji bieżącej,
 - nadzór nad wykonawcą pod kątem terminowości i jakości wykonywania zleconych inwestycji,
- c) informację o współfinansowaniu inwestycji z funduszy Unii Europejskiej.

Projekty zgłoszone do POM – u **Bocheniec** będą realizowane i wdrażane w określonej hierarchii zadań, zależnie od postanowień Rady Miejskiej w Małogoszczu. m.in. związane jest to z uregulowaniami budżetowymi (zachowaniem płynności finansowej gminy) oraz terminami narzucanymi przez Instytucje sterujące i zarządzające PROW itd.

Każdy projekt umieszczony w POM będzie realizowany w oparciu harmonogram zadaniowo-czasowy. Zakończone projekty będą zostaną przekazane do monitorowania ich efektywności i skutków przez okres minimum 5 lat od chwili przekazania inwestycji do użytkowania.

Jednostką bezpośrednio odpowiadającą za wdrażanie Planu Odnowy Miejscowości **Bocheniec** – zadań, w których wnioskodawcą będzie gmina - jest Burmistrz Miasta i Gminy Małogoszczu.

8. SPOSOBY MONITOROWANIA, OCENY, AKTUALIZACJI I KOMUNIKACJI SPOŁECZNEJ

8.1. System monitorowania, oceny i aktualizacji

Kluczowe znaczenie w monitorowaniu i stymulowaniu realizacji Planu Odnowy Miejscowości **Bocheniec** posiada Burmistrz Miasta i Gminy. Do monitorowania, oceny realizacji programu i jego aktualizacji służyć będzie system współpracy pomiędzy podmiotami programu oraz osiągnięte wskaźniki produktów, rezultatów i oddziaływania.

Plan Odnowy Miejscowości jest ekspertyzą prognostyczną, podlegającą ciągłej weryfikacji sytuacji społeczno-gospodarczej. Muszą zatem istnieć mechanizmy jego modyfikacji oraz optymalizacji wobec potencjalnych zmian zarówno w otoczeniu prawnym, gospodarczym, jak i społecznym, tak w wymiarze ogólnokrajowym, regionalnym i lokalnym, spowodowanym czynnikami zewnętrznymi, jak i wewnętrznymi. W szczególności niniejszy Program może zostać zmieniony bądź uzupełniony na wniosek Rady Sołeckiej, Rady Miejskiej lub Burmistrza Miasta i Gminy Małogoszcz.

Przesłankami zmiany niniejszego programu mogą być wnioski lub sugestie funkcjonujących w sołectwie podmiotów gospodarczych, organizacji społecznych lub poszczególnych mieszkańców albo ich grup. Zmiana działań i priorytetów, o których mowa w niniejszym programie, jak również ich uszczegółowienie i uzupełnienie, może nastąpić w trakcie realizacji programu, w szczególności po przyjęciu uchwały budżetowej na kolejny rok budżetowy, określającej zadania inwestycyjne lub innych programów, w szczególności Wieloletniego Planu Inwestycyjnego lub uchwał intencyjnych.

8.2. Public Relations Plan Odnowy Miejscowości

Promocję działań realizowanych w ramach Planu Odnowy Miejscowości **Bocheniec** będzie prowadzić Urząd Miasta i Gminy Małogoszcz. Zasadniczym celem komunikacji społecznej jest uzyskanie udziału społeczności lokalnej w procesie tworzenia Planu Odnowy Miejscowości. Komunikacja społeczna przyczyni się do:

- dostępu do informacji na temat celów i problemów miejscowości,
- pobudzenia ich do wyrażania własnych opinii (wnioski zgłaszane do Rady Sołeckiej),

Do realizacji celów promocyjnych będą służyć następujące działania:

- umieszczenie na stronach internetowych Urzędu Miasta i Gminy Małogoszcz informacji na temat Planu Odnowy Miejscowości **Bocheniec**,
- współpraca z lokalnymi mediami (prasa) – upowszechnienie informacji o Programie będzie się odbywać poprzez organizowanie spotkań informacyjnych, konferencji prasowych, umieszczanie informacji w prasie itp.,
- tablice informacyjne informujące o finansowaniu projektu ze środków Unii Europejskiej umieszczone w miejscu prowadzenia inwestycji infrastrukturalnej,
- publikacje związane z realizacją POM-u,
- inicjowanie dodatkowych działań promocyjnych o zasięgu lokalnym, wykorzystanie nowoczesnych technologii, takich jak Internet, poczta elektroniczna, elektroniczna archiwizacja dokumentów, w celu usprawnienia komunikacji pomiędzy podmiotami uczestniczącymi w realizacji Programu, tj.: beneficjentami projektów/mieszkańcami gminy, środowiskiem przedsiębiorców, organizacjami pozarządowymi, partnerami społecznymi.

Źródła:

1. Cz. Hadamik, D. Kalina, E. Traczyński „Dzieje i zabytki małych ojczyzn. Miasto i Gmina Małogoszcz ”P.W. UNIMAR Włoszczowa, Kielce 2006
2. E. Kosik „Za rzeką Łososią. XXV lat Cementowni Małogoszcz”, PPU Ekspres Druk II, Kielce 1999.
3. Folder promocyjny „Z przeszłości w przyszłość”, UMiG Małogoszcz, lipiec 2006
4. Gminny Program Ochrony Środowiska na lata 2004-2011, Małogoszcz 2004,
5. J. Wiśniewski „Historyczny opis kościołów, miast, zabytków i pamiątek w jędrzejewskim”, Wydawnictwo JEDNOŚĆ, Kielce 2000.
6. Miejskowy Plan Zagospodarowania Miasta Małogoszcz,
7. Narodowe Strategiczne Ramy Odniesienia na lata 2007-2013,
8. Niekorzystne tendencje demograficzne w powiecie jędrzejewskim, Ubywa nas, Gazeta Jędrzejowska nr 6(465), 7 lutego 2007,
9. Plan Gospodarki Odpadami na lata 2004-2011. Związek międzygminny „Ekologia”, Jędrzejów 2004,
10. Plan Rozwoju Lokalnego Powiatu Jędrzejewskiego na lata 2004 – 2013,
11. Plan Rozwoju Lokalnego Miasta i Gminy Małogoszcz, Kielecka Grupa Inwestycyjna sp. z o.o, Kielce 2004
12. Prognoza demograficzna na lata 2003-2030, Główny Urząd Statystyczny, Warszawa 2004,
13. Projekt założeń do planu zaopatrzenia w ciepło, energię elektryczną i paliwa gazowe Miasta i Gminy Małogoszcz, Kielce 2002,
14. Program Rozwoju Obszarów Wiejskich na lata 2007 – 2013,
15. Słownik geograficzno-krajoznawczy Polski, PWN, Warszawa 1998,
16. Strategia Rozwoju Kraju 2007-2015,
17. Strategii Rozwoju Województwa Świętokrzyskiego do roku 2020,
18. Strategia Rozwoju Miasta i Gminy Małogoszcz, Małogoszcz - Kielce 2000 r.
19. Studium uwarunkowań i kierunków zagospodarowania przestrzennego miasta i gminy Małogoszcz, Kielce 2005.
20. UCHWAŁA NR 6/50/07 RADY MIEJSKIEJ W MAŁOGOSZCZU z dnia 27 czerwca 2007r. w sprawie uchwalenia miejscowego planu zagospodarowania przestrzennego gminy Małogoszcz.
21. Ustawa z dnia 23 lipca 2003 roku o ochronie zabytków i opiece nad zabytkami (z późniejszymi zmianami z dnia 26 stycznia 2006).

Źródła internetowe:

1. www.fundusze-strukturalne.gov.pl
2. www.malogoszcz.pl
3. www.minrol.gov.pl
4. www.pupjedrzejow.neostrada.pl
5. www.sbrr.pl
6. www.stat.gov.pl