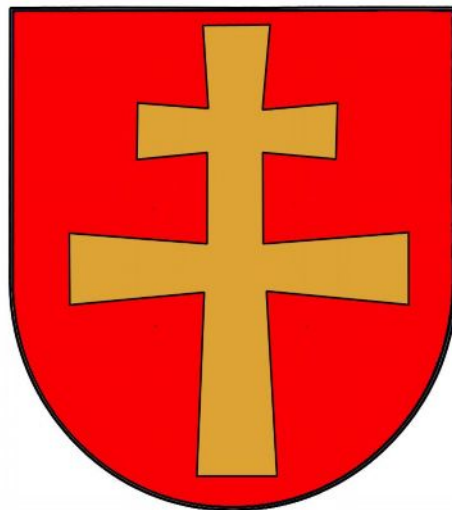


Załącznik Nr 2
do Uchwały Nr 19/150/09
Rady Miejskiej w Małogoszczu
z dnia 12 marca 2009 r.

PLAN ODNOWY MIEJSCOWOŚCI

MAŁOGOSZCZ

GMINA MAŁOGOSZCZ



Małogoszcz, wrzesień 2008 r.



Plan Odnowy Miejscowości **Małogoszcz** został przygotowany przez pracowników Urzędu Miasta i Gminy w Małogoszczu:

Justyna Głogowska – podinspektor ds. pozyskiwania środków pomocowych

Przemysław Spurek – podinspektor ds. promocji i rozwoju gminy

przy współpracy z:

Radą Osiedla Nr 1 i Nr 2 w Małogoszczu

SPIS TREŚCI

| | |
|--|----|
| 1. WPROWADZENIE | 4 |
| 2. AKTUALNA SYTUACJA SPOŁECZNO-GOSPODARCZA NA OBSZARZE MIEJSCOWOŚCI | 5 |
| 2.1. PODSTAWOWE INFORMACJE NA TEMAT MIEJSCOWOŚCI | 5 |
| 2.2. HISTORIA MIEJSCOWOŚCI I DZIEDZICTWO KULTUROWE | 6 |
| 2.2.1. ZESTAWIENIE WARTOŚCI KULTUROWYCH MIEJSCOWOŚCI MAŁOGOSZCZ | 7 |
| 2.3. INWENTARYZACJA ZASOBÓW SŁUŻĄCYCH UJĘCIU STANU RZECZYWISTEGO | 9 |
| 2.3.1. UWARUNKOWANIA OCHRONY ŚRODOWISKA | 9 |
| 2.3.2. WŁASNOŚĆ GRUNTÓW I BUDYNKÓW | 12 |
| 2.3.3. INFRASTRUKTURA TECHNICZNA | 14 |
| 2.3.4. STRUKTURA DEMOGRAFICZNA LUDNOŚCI | 18 |
| 2.3.5. BEZROBOCIE | 22 |
| 2.3.6. OŚWIATA | 25 |
| 2.3.7. KULTURA I SPORT | 26 |
| 2.3.8. OPIEKA ZDROWOTNA | 29 |
| 2.3.9. DZIAŁALNOŚĆ GOSPODARCZA | 29 |
| 3. ANALIZA SWOT DLA MIEJSCOWOŚCI | 32 |
| 3.1. MOCNE I SŁABE STRONY | 32 |
| 3.2. SZANSE I ZAGROŻENIA..... | 32 |
| 4. PLANOWANE KIERUNKI ROZWOJU | 34 |
| 5. OPIS PLANOWANYCH PRZEDSIĘWZIĘĆ | 35 |
| 6. REALIZACJA ZADAŃ WYTYPOWANYCH DO WSPÓŁFINANSOWANIA Z DZIAŁANIA OSI 3 „ODNOWA I ROZWÓJ WSI” | 39 |
| 7. SYSTEM WDRAŻANIA PLANU ODNOWY MIEJSCOWOŚCI | 43 |
| 8. SPOSOBY MONITOROWANIA, OCENY, AKTUALIZACJI I KOMUNIKACJI SPOŁECZNEJ | 44 |
| 8.1. SYSTEM MONITOROWANIA, OCENY I AKTUALIZACJI PLANU ODNOWY MIEJSCOWOŚCI | 44 |
| 8.2. PUBLIC RELATIONS PLANU ODNOWY MIEJSCOWOŚCI | 44 |
| ŹRÓDŁA | 45 |

1. WPROWADZENIE

Plan Odnowy Miejscowości (POM) **Małogoszcz** jest dokumentem określającym strategię działań wsi w sferze społeczno – gospodarczej w perspektywie lat 2008-2015. Bezpośrednim powodem stworzenia POM-u **Małogoszcz** jest możliwość ubiegania się o fundusze unijne na rzecz rozwoju miejscowości w oparciu o **Program Rozwoju Obszarów Wiejskich (PROW) na lata 2007-2013, Oś 3** programu dotyczącą działania **Odnowa wsi**, gdzie Plan Odnowy Miejscowości jest dokumentem wymaganym. POM jest wynikiem oddolnej inicjatywy mieszkańców miejscowości **Małogoszcz** oraz współpracy Rad Osiedla Nr 1 i 2 mieszkańców z miejscowymi władzami samorządowymi, które widziały potrzebę perspektywicznego wyznaczenia kluczowych kierunków rozwoju miejscowości, a takim dokumentem planistycznym jest właśnie POM.

Przedkładany Plan Odnowy Miejscowości jest zgodny z dokumentami strategicznymi rozwoju kraju, województwa i powiatu, a także wpisuje się w Strategię Rozwoju Gminy Małogoszcz. Podstawą opracowania POM-u dla miejscowości **Małogoszcz** jest **Program Rozwoju Obszarów Wiejskich na lata 2007-2013** (w szczególności działanie **Osi 3 Odnowa wsi**), Plan Rozwoju Lokalnego Miasta i Gminy Małogoszcz 2004-2006 oraz na kolejny okres programowania Unii Europejskiej 2007–2013, Strategia Rozwoju Gminy Małogoszcz, Studium Uwarunkowań i Kierunków Zagospodarowania Przestrzennego Miasta i Gminy Małogoszcz oraz Miejskowy Plan Zagospodarowania Przestrzennego gminy Małogoszcz obejmujący południowo-zachodnią część gminy Małogoszcz.

Niniejsze opracowanie zawiera charakterystykę miejscowości, począwszy od historii poprzez inwentaryzację zasobów wsi, czyli analizę sfery społeczno-gospodarczej służącej identyfikacji problemów miejscowości, SWOT – czyli mocne i słabe strony miejscowości, planowane kierunki rozwoju, zakładane do realizacji przedsięwzięcia wraz z szacunkowymi kosztami i harmonogramem planowanych działań. W planie został przedstawiony system wdrażania, system monitorowania i oceny realizacji Planu oraz system komunikacji społecznej. POM dla miejscowości **Małogoszcz** jest ekspertyzą prognostyczną - otwartą, podlegającą ciągłej weryfikacji sytuacji społeczno-gospodarczej, który w zależności od potrzeb i uwarunkowań finansowych będzie mógł być poddawany aktualizacjom.

Zgodnie z okresami programowania przyjętymi w Unii Europejskiej (wieloletni budżet UE 2007-2013), przyjmujemy na potrzeby Planu Odnowy Miejscowości lata 2008 – 2015. Działania inwestycyjne zapisane w Planie w tychże latach mają spowodować wzrost znaczenia i zwiększenie atrakcyjności miejscowości **Małogoszcz** na tle całej gminy oraz przyczynić się do poprawy jakości i podniesienia standardu życia mieszkańców wsi, poprzez zaspokojenie potrzeb społecznych i kulturalnych oraz promowanie obszarów wiejskich.

2. AKTUALNA SYTUACJA SPOŁECZNO-GOSPODARCZA NA OBSZARZE MIEJSCOWOŚCI.

2.1. PODSTAWOWE INFORMACJE NA TEMAT SOŁECTWA.

Małogoszcz położony jest w Województwie świętokrzyskim, w Powiecie jędrzejowskim, w Gminie Małogoszcz w ścisłym sąsiedztwie sołectw: Leśnica, Zakrucze, Bocheniec, Mieronice Żarczyce Duże. **Małogoszcz** położony jest centralnie w stosunku do obszaru całej gminy. W linii prostej oddalony jest od Jędrzejowa o 18 km, od Kielc o 30 km, zaś od Chęciny o 15 km. Z tymi ośrodkami miejskimi posiada od XIII wieku bezpośrednią łączność komunikacyjną.



2.2. HISTORIA MIEJSCOWOŚCI I DZIEDZICTWO KULTUROWE

Najstarsze wzmianki dotyczące istnienia grodu **Małogoszcz** pochodzą z bulli papieża Innocentego II z 1136 roku. Pierwotnie gród kasztelański **Małogoszcz** został wybudowany nad rzeką Łososiną, na wzgórzu bocheńskim zwanym Ptaszyniec. Ze względu na wielkie zniszczenia wywołane najazdem Tatarów w roku 1269-1270, gród został przeniesiony na oddalone o 3 km od pierwotnej lokalizacji wzgórze Babinek¹.

Wielki rozwój grodu **Małogoszcz** nastąpił w okresie panowania Kazimierza Wielkiego (lata 1333 – 1370). To wtedy rozbudowujące się miasto zostało otoczone warownym murem, w tym okresie powstały m.in. czworokątny rynek, murowany piętrowy ratusz, jednopiętrowe murowane kamieniczki z warsztatami rzemieślniczymi w parterach i mieszkaniami na piętrach, kościół parafialny, budynek szkolny, schroniska dla ubogich i chorych, kilka karczm. Wraz ze śmiercią ostatniego władcy z dynastii Piastów miasto **Małogoszcz** straciło swoją „rangę administracyjną” na rzecz Chęcín. Od tej pory **Małogoszcz** wchodził w skład powiatu chęcińskiego, pełniąc jednocześnie funkcje starostwa niezagrodowego².

Kolejny okres świetności miasta (rozkwit budownictwa, rozwój zakładów szewskich, bednarskich, piwowarskich) nastąpił na przełomie XVI i XVII w. To wtedy wybudowano m.in.: kościół parafialny p.w. Wniebowzięcia NMP, kościółek na wzgórzu Babinek p.w. Św. Stanisława, budynek plebanii (budowle istniejące do dziś) oraz kościół Św. Krzyża, budynek dla chorych i starców „Betania” (nie istniejące już)³.

Rozwijającego się miasta nie omijały także klęski i nieszczęścia w postaci grabieży, pożarów. Dwukrotnie **Małogoszcz** grabili żołnierze szwedzcy. Pierwszy raz w 1655 roku w czasie słynnego potopu szwedzkiego i ponownie podczas przemarszu wojsk w czasie wojny północnej w roku 1702. W roku 1863, w wyniku bitwy stoczonej pomiędzy oddziałami gen. Langiewicza, a wojskami carskimi miasto zostało doszczętnie spalone. Odbudowana po krwawej bitwie powstania styczniowego osada została powtórnie zniszczona, w wyniku działań wojennych przypadających na lata 1914-1918.

Wielkie ożywienie ruchu budowlanego w mieście nastąpiło na początku lat siedemdziesiątych XX w., czego wynikiem była budowa jednej z najnowocześniejszych i największych wtedy w kraju cementowni „Małogoszcz”. Budowa tak wielkiego zakładu przemysłowego, stworzyła „szansę zatrudnienia” dla tysięcy osób, stąd w krótkim okresie czasu liczba mieszkańców miasta uległa podwojeniu. To właśnie w tych latach zbudowano osiedle pracownicze, nową szkołę, przedszkole i żłobek.

Obecny wizerunek **Małogoszcza** kształtuje jego atrakcyjne położenie w malowniczej kotlinie otoczonej wzgórzami Babinek, Grabki, Spinkowa Góra, Krzyżowa Góra. „Barwna” historia, liczne walory zabytkowej architektury, obecność przyrodniczych obszarów chronionych czynią **Małogoszcz** ważnym ośrodkiem turystyczno – rekreacyjnym na mapie powiatu jędrzejowskiego.

Istniejące na terenie miasta elementy środowiska kulturowego zostały objęte działaniami ochronnymi wojewódzkiego Konserwatora Zabytków.

¹ Cz. Hadamik, D. Kalina, E. Traczyński „Dzieje i zabytki małych ojczyzn. Miasto i Gmina Małogoszcz” P.W. UNIMAR Włoszczowa, Kielce 2006

² E. Kosik „Za rzeką Łososiną. XXV lat Cementowni Małogoszcz”, PPU Ekspres Druk II, Kielce 1999.

³ J. Wiśniewski „Historyczny opis kościołów, miast, zabytków i pamiątek w jędrzejowskim”, Wydawnictwo JEDNOŚĆ, Kielce 2000.

2.2.1. Zestawienie wartości kulturowych miejscowości Małogoszcz

Obiekty wpisane w całości lub części do rejestru dóbr kultury:

- a) Zespół Kościoła Parafialnego p.w. Wniebowzięcia Najświętszej Panny Marii (nr rej. 197 z 11.02.1967 r.)
 - Plebania (dawny Dom księży misjonarzy), murowany XVI/XVII w. remont. ok. 1985, (R.197)
 - Dzwonnica (R.197) (drewniana, poł. XIX w.)
 - Kościół, wieża 1624, restaut. i przebud. 1796-1800, 2 poł. XIX w., kruchta zach. 1894, mur. (cz. kam.), 1595
 - Ogródzenie z bramkami i schodami, mur. (kam.), XVII-XIX w.
- b) Kościół filialny p.w. św. Stanisława Biskupa (R.198 z 11.02.1967), remont. od 1985, mur. (kam), 1595-1599,
- c) Cmentarz Żydowski (R. 1073 z 08.01.1991) ⁴.

Pozostałe obiekty o charakterze zabytkowym znajdujące się w ewidencji Wojewódzkiego Konserwatora Zabytków w Kielcach

1. DWORZEC KOLEJOWY, mur. 1890r, arch. Jan Rybicki
ul. Jędrzejowska
2. Kapliczka słupowa, mur., datowana na przełom XVI i XVII w.
ul. Chęcińska
3. DOM nr 13, drewn. 2 poł. XIXw.
4. DOM nr 15, drewn.-mur. ok. 1900
5. DOM nr 30, drewn. ok. 1900,
6. DOM nr 50, drewn. ok. 1900,
7. KAPLICZKA ŚW. JANA NEPOMUCENA, mur.,
ul. Jaszowskiego
8. DOM nr 1, mur. ok. 1900
9. DOM nr 2, mur., 2 poł. XIX w.
pl. Kościuszki
10. DOM nr 9, mur., 2 poł. XIX w.
11. DOM nr 10, mur., ok.1900 (po drugiej wojnie światowej w budynku mieścił się Urząd Gminy),
ul. Konstytucji 3 Maja
12. DOM ob. nie użytkowany pod nr 26, drewn., ok.1900
13. DOM nr 32, drewniany, 2 poł. XIX w.
ul. Warszawska
14. SZKOŁA, ob. sklep pod nr 12, mur., 1910
15. DOM nr 21, drewn. 1909
16. DOM nr 25, drewn. ok. 1900
17. DOM nr 41, drewn. ok. 1900
18. DOM nr 45, drewn. 1949
19. DOM nr 47, drewn. 1947
20. DOM nr 53, drewn. ok. 1930
21. Kapliczka, mur., XIX w.
ul. Włoszczowska
22. DOM nr 20, mur. 1902
23. DOM nr 34, drewn. 2 poł. XIX w.
24. DOM nr 1, drewn. ok. 1920
25. Kapliczka słupowa,
ul. Grochowska

⁴ Cz. Hadamik, D. Kalina, E. Traczyński „Dzieje i zabytki małych ojczyzn. Miasto i Gmina Małogoszcz”
P.W. UNIMAR Włoszczowa, Kielce 2006

26. Kapliczka domkowa XVIII w. ⁵.

Cmentarze

- 1) Cmentarz na wzgórzu Babinek – nekropolia utworzona w 1812r.,
 - a. Cmentarz wojenny 1914-1915 – południowe stoki wzgórza cmentarnego Babinek
- 2) Małogoszcz -Stacja – cmentarz wojenny 1914-1915, (naprzeciwko budynku stacji kolejowej)
- 3) Małogoszcz - Stacja – cmentarz wojenny 1914-1915, (w odległości około 100m od stacji kolejowej, po lewej stronie drogi do Leśnicy) ⁶,

Miejsca pamięci narodowej

- A. pomnik popiersie Tadeusza Kościuszki - rynek (ufundowany w 1917 r. z inicjatywy OSP Małogoszcz),
- B. pomnik kpt. Stanisława Jaszowskiego powstańca 1863r. – Małogoszcz, cmentarz katolicki,
- C. mogiła Powstańców 1863r., Małogoszcz, cmentarz katolicki,
- D. pomnik Żołnierzy AK i Legionisty – Małogoszcz, cmentarz katolicki.

Wytyczne konserwatorskie określają, że rejon miasta Małogoszcz wymaga działań w zakresie rewitalizacji i restrukturyzacji zespołów starej zabudowy. W celu sprecyzowania wniosków i wytycznych konserwatorskich na terenie miasta Małogoszcz wprowadzono kilka typów stref ochrony konserwatorskiej ⁷.

STREFA „A” – pełnej ochrony konserwatorskiej obejmującej obszary szczególnie wartościowe o bardzo dobrze zachowanej historycznej strukturze przestrzennej do bezwzględnego zachowania. W strefie tej zakłada się bezwzględny priorytet wymagań konserwatorskich i konieczność opracowania planu szczegółowego i rewitalizacji. (Zespół Kościoła Parafialnego p.w. Wniebowzięcia Najświętszej Panny Marii, Plac Kościuszki).

STREFA „B” – ochrony konserwatorskiej, która obejmuje obszar podlegający rygorom w zakresie utrzymania zasadniczych elementów rozplanowania, istniejącej substancji o wartościach kulturowych oraz charakteru i skali nowej zabudowy. Możliwe są tu modyfikacje układu funkcjonalno-przestrzennego, przy czym zakres wymagań konserwatorskich i ramy dopuszczalnej ingerencji współczesnej urbanistyki muszą być określone indywidualnie dla każdego zespołu (ulice wraz z zabudową, stanowiące historyczne drogi komunikacji wylotowej z miasta),

STREFA „E” – ochrona ekspozycji, która obejmuje obszar stanowiący zabezpieczenie właściwego eksponowania zespołów lub obiektów zabytkowych, głównie poprzez wyznaczenie terenów wyłączonych spod zabudowy lub określenia jej nieprzekraczalnych gabarytów. Strefę tę wprowadza się gdy analizowany zespół przedstawia wybitne walory sylwetowe (powiązanie widokowe wzgórza cmentarnego wraz z kościołem Św. Stanisława z dominantą przestrzenną kościoła parafialnego),

STREFA „K” – ochrona krajobrazu, która obejmuje obszar krajobrazu integralnie związanego z zespołem zabytkowym.

Zagospodarowanie na cele użytkowe zabytku nieruchomego wpisanego do rejestru wymaga posiadania przez jego właściciela lub posiadacza:

- 1) *dokumentacji konserwatorskiej określającej stan zachowania zabytku nieruchomego i możliwości jego adaptacji, z uwzględnieniem historycznej funkcji i wartości tego zabytku;*

⁵ Cz. Hadamik, D. Kalina, E. Traczyński „Dzieje i zabytki małych ojczyzn. Miasto i Gmina Małogoszcz”
P.W. UNIMAR Włoszczowa, Kielce 2006

⁶ tamże

⁷ Studium uwarunkowań i kierunków zagospodarowania przestrzennego miasta i gminy Małogoszcz, Kielce 2005.

- 2) uzgodnionego z wojewódzkim konserwatorem zabytków programu prac konserwatorskich przy zabytku nieruchomym, określającego zakres i sposób ich prowadzenia oraz wskazującego niezbędne do zastosowania materiały i technologie;
- 3) uzgodnionego z wojewódzkim konserwatorem zabytków programu zagospodarowania zabytku nieruchomego wraz z otoczeniem oraz dalszego korzystania z tego zabytku, z uwzględnieniem wyeksponowania jego wartości⁸.

2.3. INWENTARYZACJA ZASOBÓW SŁUŻĄCYCH UJĘCIU STANU RZECZYWISTEGO

Znaczna część danych odnoszących się do zasobów miejscowości **Małogoszcz** opracowana jest w odniesieniu do całej gminy Małogoszcz. Niemniej jednak ze względu na fakt, iż gmina Małogoszcz ma charakter dość jednorodny należy przyjąć, że informacje charakteryzujące odnoszą proporcjonalnie także do samej miejscowości **Małogoszcz**.

2.3.1. Uwarunkowania ochrony środowiska naturalnego

Pod względem fizyko-geograficznym, miasto **Małogoszcz** położone jest na pograniczu dwóch regionów: Gór Świętokrzyskich i Niecki Włoszczowskiej. Budowa i ukształtowanie terenu miasta przypomina misę o płaskim dnie i wzniesionych brzegach⁹. Lokalne wzniesienia otaczające miasto to: Głuchowiec, Babinek, Sabianów, Spinkowa Góra, Grabki, Brogowica i Krzyżowa Góra. Wszystkie z powyższych wzgórz, za wyjątkiem Głuchowca pokryte są niewielkimi lasami iglasto – liściastymi. Lasy i grunty leśne zajmują obszar 3 916,8 [ha] tj. około 27% ogólnej powierzchni gminy, z czego 55 [ha] przypada na miasto **Małogoszcz** (stan na dzień 31 XII 2004)¹⁰.

Obszary objęte ochroną na podstawie przepisów szczególnych:

- Chęcińsko - Kielecki Park Krajobrazowy wraz z otuliną,
- Konecko - Łopuszniański Obszar Chronionego Krajobrazu,
- Włoszczowsko - Jędrzejowski Obszar Chronionego Krajobrazu,
- Pomniki przyrody ożywionej i nieożywionej,

Chęcińsko-Kielecki Park Krajobrazowy – powołany został rozporządzeniem nr17/96 Wojewody Kieleckiego z dnia 02.12.1996 r. Został utworzony w celu ochrony dziedzictwa geologicznego Gór Świętokrzyskich – na powierzchni około 250 km² występują na powierzchni skały prawie wszystkich okresów geologicznych od kambru do holocenu. Dla obszary parku charakterystyczna jest różnorodność warunków siedliskowych, powodująca wielkie zróżnicowanie i bogactwo szaty roślinnej. Największe powierzchnie zajmują tu półnaturalne i antropogeniczne zbiorowiska łąkowe i pastwiska na zabagnionych glebach mineralnych i organiczno-mineralnych oraz zespoły i zbiorowiska muraw bliźniczkowych. Występują tu również bardzo ciekawe florystycznie, ciepłolubne murawy kserotermiczne – m.in. na wzgórzach koło Małogoszczy, Karsznice. Poza łąkami charakterystycznym typem siedlisk są lasy, pokrywające 37,7% powierzchni Parku, często występujące na terenach podmokłych w okolicy Małogoszcza.

Na terenie parku spośród 1000 gatunków flory – około 69 gatunków podlega ochronie całkowitej, a 12 częściowej. Również świat zwierzęcy obfituje w bogactwo gatunków, również objętych ochroną prawną. Najciekawsze przyrodniczo i najlepiej zachowane fragmenty parku zostały objęte ochroną rezerwatową. Ch-KPK posiada plan ochrony zatwierdzony Rozp. Nr

⁸ Ustawa z dnia 23 lipca 2003 roku o ochronie zabytków i opiece nad zabytkami (z późniejszymi zmianami z dnia 26 stycznia 2006),

⁹ Słownik geograficzno-krajoznawczy Polski, PWN, Warszawa 1998

¹⁰ wg danych GUS, „Ważniejsze dane o leśnictwie w 2004r.”, tab. 1 (52)

25/98 Wojewody Kieleckiego z dn. 19.12.1998 r.; ponadto dla Zespołu Parków Krajobrazowych Gór Świętokrzyskich (w skład którego wchodzi Ch-KPK) opracowano „Plan ochrony Zespołu Parków Krajobrazowych Gór Świętokrzyskich”.

Konecko-Łopuszniański Obszar Chronionego Krajobrazu - ma powierzchnię 101 041 ha; najważniejszą jego funkcją jest ochrona wód powierzchniowych i podziemnych. Sprawia to węzłowe położenie na obszarach źródliskowych rzek oraz na terenach zasilania zbiorników wód podziemnych. Dużą jest też rola klimatotwórcza i aerosanitarna tego obszaru dla jakości powietrza na terenach aglomeracji kieleckiej. Obszar ten posiada duże walory dla rozwoju funkcji turystyczno-rekreacyjnej.

Włoszczowsko-Jędrzejowski Obszar Chronionego Krajobrazu - ma powierzchnię 69 090 ha; najważniejszą jego funkcją jest ochrona wód w zlewniach Pilicy i Nidy oraz ochrona kredowego zbiornika wód podziemnych „Niecka Miechowska”. Ponadto pełni on funkcję retencyjną na obszarze źródliskowym rzek Pilicy i Nidy. Obszar ten ze względu na bogactwo naturalnej szaty roślinnej i świata zwierząt pełni rolę ekologicznego „banku genów”. Ważną jest jego rola klimatotwórcza dla centralnej części województwa świętokrzyskiego¹¹.

Pomniki przyrody

- Lipa szerokolistna nr 306 (wg rejestru Wojewódzkiego Konserwatora Przyrody), objęta ochroną na podstawie Rozporządzenia Wojewody Kieleckiego Nr 8/93 z dnia 12.08.1993 r.,
- Klon zwyczajny nr 410 (wg rejestru Wojewódzkiego Konserwatora Przyrody), objęty ochroną na podstawie Uchwały Rady Miejskiej w Małogoszczu z dnia 11.06.1999 r.,
- Dąb szypułkowy nr 705 (wg rejestru Wojewódzkiego Konserwatora Przyrody), objęty ochroną na podstawie Uchwały Nr 6/44/98 Rady Miejskiej w Małogoszczu z dnia 11.03.1999 r.,
- Wychodnia skalna nr 750 (wg rejestru Wojewódzkiego Konserwatora Przyrody), objęta ochroną na podstawie Uchwały Nr 4/46/03 Rady Miejskiej w Małogoszczu z dnia 24.06.2003 r.,¹²

Podstawowe walory turystyczne miasta Małogoszcz

- Położenie geograficzne - w tym zwłaszcza komunikacyjne. Droga wojewódzka nr 762 łącząca Małogoszcz – Chęciny – Kielce jest walorem o znaczeniu wojewódzkim i powinna stać się podstawą rozwoju turystyki tranzytowej, przy odpowiednim zagospodarowaniu,
- walory przyrodnicze - obszar miasta i gminy Małogoszcz posiada znaczne walory przyrodnicze w krajowym i regionalnym układzie przestrzennym (m.in. Chęcińsko-Kielecki Park Krajobrazowy, Konecko-Łopuszniański Obszar Chronionego Krajobrazu, Włoszczowsko-Jędrzejowski Obszar Chronionego Krajobrazu) oraz pełni ważne funkcje ekologiczne poprzez funkcjonowanie tu doliny rzeki Nidy.
- walory antropogeniczne - głównie „barwna” przeszłość historyczna i związane z nią obiekty kultury materialnej, zabytkowe układy urbanistyczne, obiekty sakralne i nekropolie (Kościół Parafialny p.w. Wniebowzięcia Najświętszej Panny Marii, Kościół filialny p.w. św. Stanisława Biskupa, Cmentarz wojenny 1914-1915 – południowy stok wzgórza cmentarnego Babinek i inne).

¹¹ Gminny Program Ochrony Środowiska na lata 2004-2011, Małogoszcz 2004.

¹² Studium uwarunkowań i kierunków zagospodarowania przestrzennego miasta i gminy Małogoszcz, Kielce 2005.

Potencjalne zagrożenia środowiskowe

1. Transport, przemysł, spalanie paliw do celów grzewczych.

Podstawowymi zanieczyszczeniami atmosfery w mieście są związki chemiczne i pyły powstające w procesie spalania paliw stałych (węgiel kamienny, miął węglowy) i płynnych (olej opałowy). Emisja zanieczyszczeń z zakładów przemysłowych dotyczy przede wszystkim znajdującej się w odległości około 3 km od centrum miasta cementowni „Małogoszcz”.

Do pozostałych zakładów emitujących zanieczyszczenia do atmosfery zaliczamy:

- Ciepłownię Miejską w Małogoszczu,
- Kopalnię odkrywkową surowców drogowych - „Głuchowiec”,
- Pobliskie stacje paliw.

W wyżej wymienionych zakładach nie stwierdzono „przekroczeń” emisji szkodliwych zanieczyszczeń do atmosfery. Potencjalnym zanieczyszczeniem atmosfery na terenie miasta Małogoszcz są również związki węglowodorów, tlenu węgla, tlenków azotu, ozonu, aldehydów, pyłów i metali, w tym zwłaszcza ołowiu, pochodzące od komunikacji drogowej. Przyjmuje się, że wartości stężeń powyższych związków chemicznych - okresowo przewyższają dopuszczalne normy, szczególnie w okolicach dróg o dużym natężeniu ruchu kołowego, m.in. droga nr 762 Kielce – Chęciny – Małogoszcz, oddziałująca niekorzystnie na pobliskie uprawy polne.

2. Promieniowanie elektromagnetyczne

Pola elektromagnetyczne są bardzo zróżnicowanym czynnikiem środowiskowym - od pól statycznych (elektrostatycznych i magnetostatycznych), małej i wielkiej częstotliwości do promieniowania mikrofalowego (o częstotliwościach poniżej 300 GHz). Sposób i skutki oddziaływania pól elektromagnetycznych, zarówno bezpośrednio na ciało człowieka jak i na materialne elementy środowiska pracy, zależą od ich częstotliwości i natężenia. Pola elektromagnetyczne w przeciwieństwie do wielu fizycznych czynników środowiska, jak np. hałas, nie są z reguły rejestrowane przez zmysły człowieka, dlatego niemożliwe jest intuicyjne dostosowanie sposobu postępowania człowieka do stopnia zagrożenia.

Do sztucznych źródeł pól elektromagnetycznych mogących negatywnie oddziaływać na środowisko, na terenie miasta Małogoszcz zaliczyć można m.in.:

- układ napowietrznych sieci 15kV tworzących pierścień wokół miasta (związanych z punktem odłącznikowym zlokalizowanym przy ul. Chęcińskiej),
- układ linii odgałęźnych i odczepowych napowietrznych, częściowo kablowych zasilających stacje transformatorowe,
- nadajniki stacji telewizyjnych, radiowych,
- bazowe stacje telefonii komórkowej (ERA, IDEA, PLUS GSM),
- urządzenia pracujące w zakładach przemysłowych, ośrodkach medycznych,
- „niesprawne” urządzenia domowe w postaci kuchenek mikrofalowych, pieców konwektorowych¹³.

3. Hałas

Do głównych źródeł hałasu wpływających na zwiększenie uciążliwości akustycznej na terenie miasta Małogoszcz zaliczamy:

- ruch drogowy (głównie rejony dróg 728 Jędrzejów - Grójec oraz nr 762 Małogoszcz – Chęciny - Kielce),
- działalność prowadzona na terenie kopalni odkrywkowej surowców drogowych - „Głuchowiec”.

Należy zaznaczyć, iż zagrożenie środowiska miejskiego hałasem drogowym znacznie wzrasta, co spowodowane jest przede wszystkim wzrostem liczby pojazdów.

¹³ Gminny Program Ochrony Środowiska na lata 2004-2011, Małogoszcz 2004.

4. Odpady

Największym zagrożeniem środowiska naturalnego miasta i gminy Małogoszcz w perspektywie najbliższych 20 lat mogą okazać się „dzikie” wysypiska odpadów. Nielegalne składowiska „śmieci” stanowią źródła:

- przenikania toksycznych substancji do wód i gleby,
- emisji szkodliwych gazów gnilnych,
- rozwoju chorobotwórczych mikroorganizmów,

W celu przeciwdziałania zjawisku powstawania „dzikich” wysypisk odpadów należy przedsięwziąć szereg działań w zakresie:

- uregulowań prawnych:
 - obowiązek podpisania umów z odbiorcą odpadów i posiadania pojemników (kontrola umów, pojemników, rachunków potwierdzających regularne odbieranie odpadów),
 - szybkie reagowanie na zgłoszone przez mieszkańców przypadki wyrzucania odpadów na „dzikie” wysypiska (włączenie Policji, administracji ochrony środowiska)
- rozwoju edukacyjnego:
 - informowanie o szkodliwym wpływie „dzikich” wysypisk na środowisko przyrodnicze, zdrowie ludzi,
 - informowanie o dostępnych systemach zbiórki (w tym okresowych zbiórkach odpadów wielkogabarytowych, gruzu, odpadów niebezpiecznych).

5. Awarie

Potencjalne zagrożenie środowiska (wynikające z niskiej jakości dróg) stwarza głównie transport materiałów i substancji niebezpiecznych przewożonych bezpośrednio przez teren miasta Małogoszcz do/z zakładów takich, jak:

- Cementownia „Małogoszcz”
 - substancje łatwopalne (oleje napędowe),
 - materiały toksyczne (odpady niebezpieczne),
- Kopalnia odkrywkowa surowców drogowych - „Głuchowiec”,
 - substancje wybuchowe,
- Stacje paliw
 - substancje łatwopalne (oleje napędowe).

Wymienione powyżej materiały i substancje niebezpieczne zaliczane są do towarów dużego ryzyka. Transport tychże substancji powinien odbywać się w specjalnych pojazdach o odpowiedniej konstrukcji, posiadających aktualne świadectwo dopuszczenia do transportu.

2.3.2. Własność gruntów i budynków

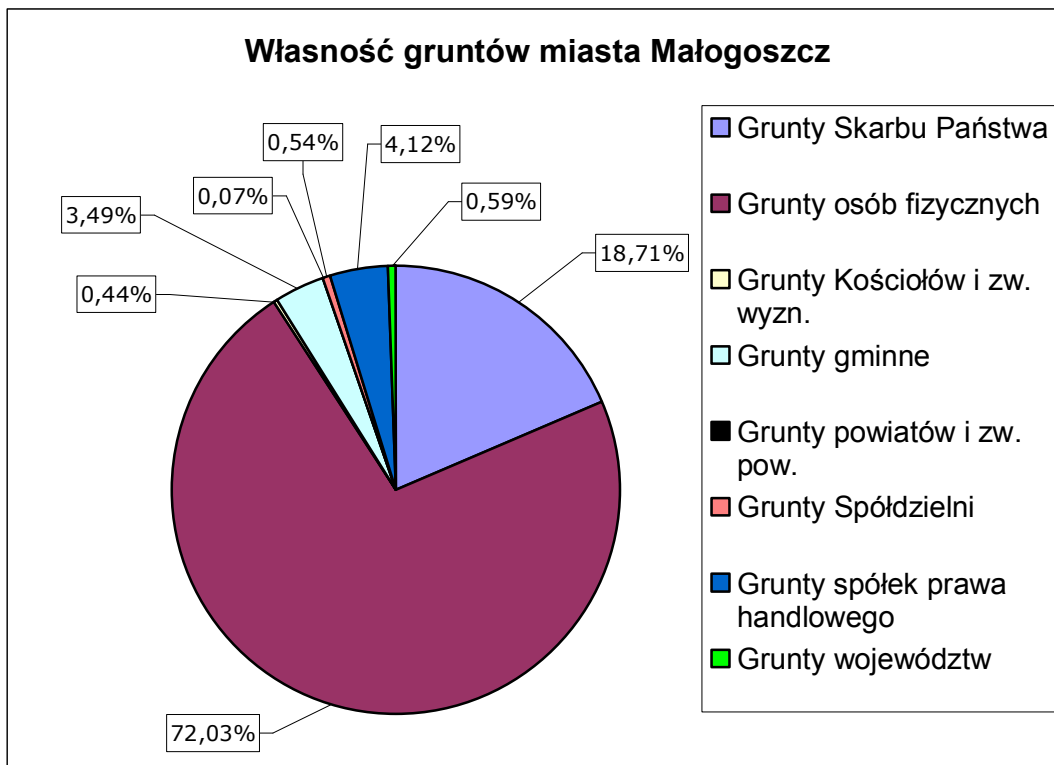
Miasto Małogoszcz zajmuje powierzchnią równą około 10 [km²], czyli 1000 [ha]¹⁴. Według danych Urzędu Miasta i Gminy Małogoszcz powierzchnia ewidencyjna miasta wynosi 968,12 [ha], z czego :

- ✓ 181,14 [ha] stanowią grunty będące własnością Skarbu Państwa,
- ✓ 697,37 [ha] to grunty należące do osób fizycznych (własność prywatna),
- ✓ 39,88 [ha] własność spółek prawa handlowego,
- ✓ 33,78 [ha] - własność jednostki samorządu terytorialnego (Gminy).
- ✓ 4,27 [ha] –grunty należące do Kościołów i związków wyznaniowych,
- ✓ 5,71 [ha] – grunty województw
- ✓ 5,25 [ha] – grunty Spółdzielni,

¹⁴ wg danych GUS, „Powierzchni i ludność w 2004 r.”, tab. 1 (12)

✓ 0,72 [ha] – grunty powiatów i związków powiatowych.
Procentowy udział „własności gruntów” miasta Małogoszcz przedstawia poniższy wykres.

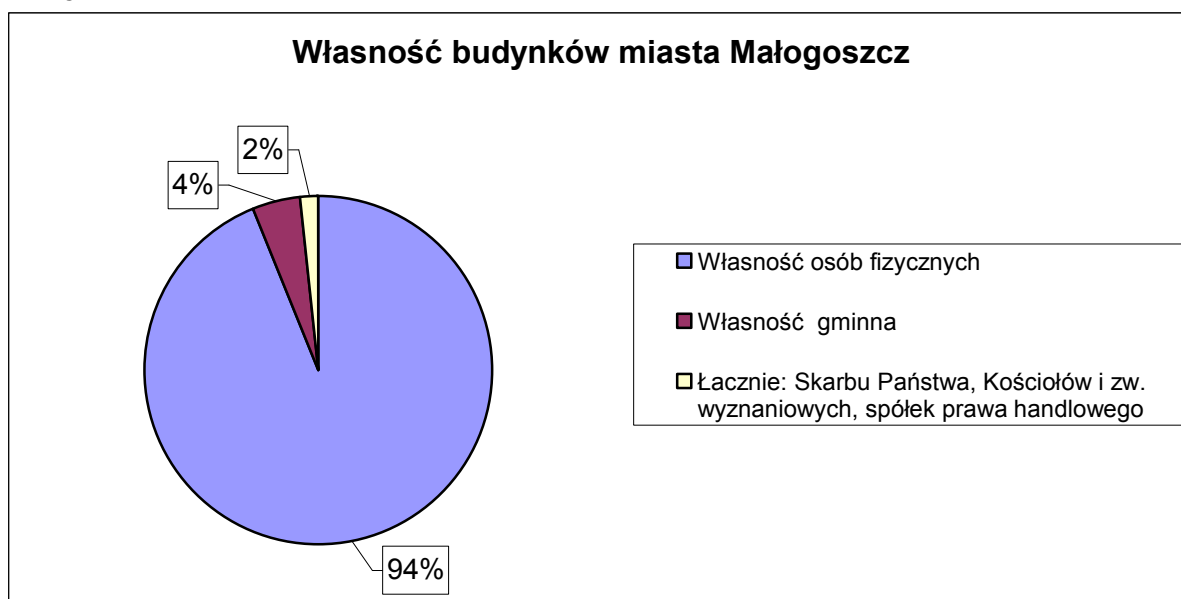
Wykres 1



Z informacji uzyskanych z Urzędu Miasta i Gminy Małogoszcz wynika, że na terenie samego miasta istnieje 1358 budynków, z czego 1274 stanowi własność osób fizycznych, własność organów gminnych (61 budynków). Pozostała część budynków istnieje w ewidencji, jako majątek: Skarbu Państwa, Kościołów i związków wyznaniowych, spółek prawa handlowego.

Procentowy udział „własności budynków” miasta Małogoszcz przedstawia poniższy wykres.

Wykres 2



Źródło: Referat Budownictwa i Inwestycji, UMiG Małogoszcz

2.3.3. Infrastruktura techniczna

1. System wodociągowy

Sieci¹⁵ wodociągową i kanalizacyjną na terenie gminy Małogoszcz zajmuje się Zakład Gospodarki Komunalnej i Mieszkaniowej w Małogoszczu.

Mieszkańcy miasta zaopatrywani są w wodę z dwóch studni wykonanych w lesie na terenie sołectwa Leśnica. Woda podziemna tłoczona jest podwodnymi agregatami pompowymi przez rurociągi tłoczne do zbiorników wyrównawczych o pojemności $V = 3 \times 500 [m^3]$ zlokalizowanych na terenie Małogoszcza, w zachodniej części ul. Konarskiego. Następnie rurociągiem ssącym przez pompy sieciowe i rurociągi tłoczne o średnicach ϕ : 250, 225, 200, 160, 110, 90, 63 mm woda podawana jest do odbiorców.

Na terenie miasta wykonano 533 połączeń wodociągowych do budynków mieszkalnych (stan na dzień 31 XII 2004r.). Całkowita długość sieci wodociągowej położonej na terenie miasta wynosi 19,4 [km]¹⁵.

Zasoby wodne możliwe do pozyskania z wywierconych ujęć wody w okolicy wsi Leśnica są wystarczające dla docelowego zaopatrzenia terenu miasta w wodę.

2. System kanalizacyjny

Długość istniejącej na terenie miasta sieci kanalizacyjnej wynosi 22,8 [km], przy liczbie 433 przyłączy¹⁶. Ścieki z terenu Małogoszcza odprowadzane są kolektorami o średnicach ϕ : 500, 400 [mm] do oddalonej o 5 [km] od centrum miasta mechaniczno – biologicznej oczyszczalni ścieków w Zakruczu. Oczyszczalnia ścieków w Zakruczu została wyposażona w następujące urządzenia:

¹⁵ wg danych GUS, „Wodociągi i kanalizacja w 2004r.”, tab. 1 (29)

¹⁶ tamże.

- kratę mechaniczną,
- piaskownik poziomy dwukomorowy,
- osadnik wstępny typu Imhoff, [szt. 3],
- złoża biologiczne I⁰ i II⁰,
- osadnik wtórny, [szt. 2],
- komorę mieszania koagulanta,
- osadnik pokoagulacyjny,
- poletka osadowe [szt.7].

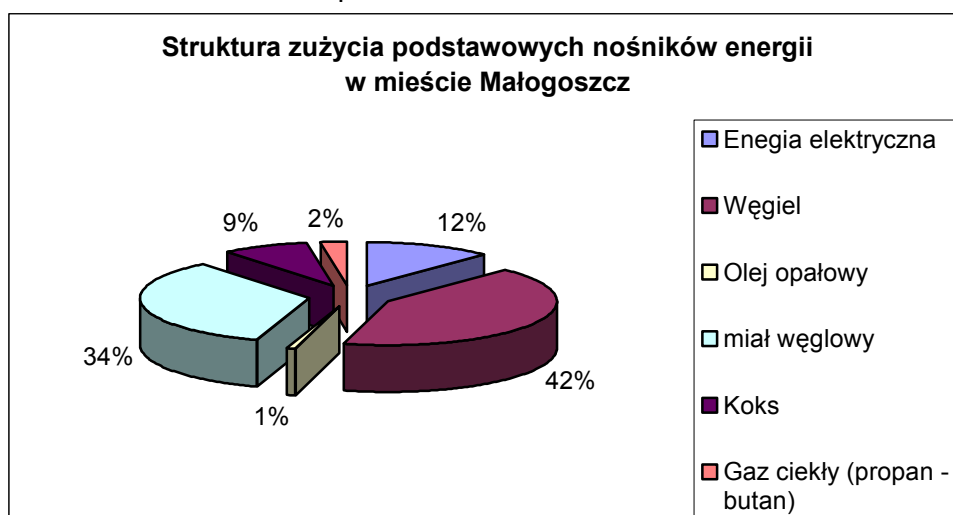
Oczyszczalnia posiada aktualne pozwolenie wodnoprawne znak: OŚRiL.IV-6223/8/00 z 14.06.2000 r., wydane przez Starostę Jędrzejowskiego, na odprowadzenie oczyszczonych ścieków do Wiernej Rzeki w km 7+500. Pozwolenie jest ważne do 31.12.2010 r. i zezwala na odprowadzenie oczyszczonych ścieków w ilości:

$$Q_{\text{śr. d.}} = 1\,200 \text{ m}^3/\text{d}, \quad Q_{\text{max. d.}} = 1\,650 \text{ m}^3/\text{d}, \quad Q_{\text{max. h.}} = 120 \text{ m}^3/\text{h}$$

Oczyszczalnia w Zakruczu wykazuje pełną przerobowość ścieków pochodzących z terenu miasta.

3. System ciepłowniczy

Obiekty z terenu miasta Małogoszcz zaopatrywane są w ciepło, na potrzeby centralnego ogrzewania i przygotowania ciepłej wody użytkowej, ze źródeł ciepła na paliwo stałe (węgiel, koks, miał), olej opałowy, gaz i energię elektryczną. Bilans paliw dla miasta Małogoszcz z roku 2001 zawiera poniższe zestawienie¹⁷.



Głównym „producentem” ciepła na terenie miasta jest kotłownia miałowa „Małogoszcz Osiedle”, zasilająca energią cieplną odbiorców różnych grup: budynki mieszkalne wielorodzinne, domki jednorodzinne, szkoły, budynki użyteczności publicznej, pawilony handlowe. Łączna długość sieci cieplnej rozmieszczonej na terenie miasta wynosi 2458 [mb], przy maksymalnej średnicy rurociągu równej ϕ : 150 [mm]. Sieć posiada strukturę promieniową i przyłączona jest do 38 węzłów cieplnych (łączna moc pobierania wynosi 1955 [kW], co daje średni stopień wykorzystania 37,5%).

Pozostałe budynki znajdujące się na terenie miasta (domki jednorodzinne, część zakładów usługowych) zasilane są „ciepłem” z własnych kotłowni opalanych głównie paliwem stałym: węgiel kamienny, miał węglowy, rzadziej olejem opałowym i gazem.

Biorąc pod uwagę rosnące z roku na rok ceny paliw kopalnych na obszarze miasta Małogoszcz do 2020 zakłada się wzmożone zainteresowanie technologiami wytwarzania

¹⁷ Projekt założeń do planu zaopatrzenia w ciepło, energię elektryczną i paliwa gazowe Miasta i Gminy Małogoszcz, Kielce 2002.

ciepła z odnawialnych, „proekologicznych” źródeł energii (biomasa, promieniowania słoneczne).

4. System gazowy

Obecnie miasto Małogoszcz nie jest zgazyfikowane.

Zgodnie z „Projektem założeń do planu zaopatrzenia w ciepło, energię elektryczną i paliwa gazowe...” na terenie miasta i gminy Małogoszcz przewiduje się budowę gazociągu miejskiego, zaopatrującego mieszkańców gminy w wysokometanowy gaz ziemny GZ – 50. Obecnie jednak, ze względu na niewielkie zainteresowanie powyższym projektem wśród społeczności, jak i zakładów przemysłowych z terenu gminy Małogoszcz, (zaopatrujących się u lokalnych dystrybutorów w gaz ciekły – propan – butan) budowa gazociągu miejskiego została wstrzymana na etapie sporządzania projektów technicznych

Wprowadzenie nieodnawialnego nośnika energii w postaci gazu ziemnego na teren miasta Małogoszcz wiązałoby się z szeregiem korzyści: finansowych, ekologicznych i przestrzennych m.in.:

- obniżeniem kosztów ogrzewania (gaz ziemny jest paliwem znacznie tańszym od innych nośników energii nieodnawialnej),
- zmniejszeniem zanieczyszczenia powietrza (gaz ziemny to „najczystsze” paliwo nieodnawialne),
- poprawą stanu zdrowia mieszkańców,
- likwidacją pracochłonności i uciążliwości palenia węglem (automatyczne piece na gaz pozwalające na dowolne programowanie temperatur, rozwiązanie problemu magazynowania paliwa),
- poprawą standardu zabudowy oraz jakości życia mieszkańców (szczególnie stanu czystości elewacji budynków i tym samym wzrost rangi miasta).

5. System elektroenergetyczny

Miasto Małogoszcz zasilane jest w energię elektryczną liniami średniego napięcia 15kV z głównego punktu odłącznikowego znajdującego się na ulicy Chęcińskiej.

Z punktu odłącznikowego wyprowadzone są trzy linie 15 kV, oraz pierścień wokół Małogoszcza.

W/w trzy linie skierowane są do:

- GPZ w Jędrzejowie,
- GPZ w Wolicy (z nawiązaniem do GPZ Karczówka),
- GPZ we Włoszczowie.

Z w/w linii magistralnych wyprowadzonych jest szereg linii odgałęźnych i odczepowych, napowietrznych i częściowo kablowych zasilających stacje transformatorowe w miejscach odbioru mocy. Na terenie miasta Małogoszcz znajduje się łącznie 17 stacji wewnątrz-parterowych i wieżowych o łącznej mocy znamionowej transformatorów wynoszącej 3430 kVA¹⁸.

Istniejąca sieć średniego i niskiego napięcia w pełni pokrywa obecne zapotrzebowane mocy na terenie miasta Małogoszcz. Z przeprowadzonych symulacji i analiz („Projektu założeń do planu zaopatrzenia w ciepło, energię elektryczną i paliwa gazowe...” z 2002r.) wynika, że w mieście Małogoszcz w najbliższych 15 latach nastąpi wzrost zużycia energii elektrycznej na cele bytowo – komunalne i usługi średnio o 1,2 % rocznie. Już dziś należy więc poczynić wszelkie możliwe starania mające na celu poprawę sytuacji elektroenergetycznej w mieście, m.in. poprzez modernizację istniejących urządzeń i sieci, czy budowę nowych stacji odłącznikowych i linii przesyłowych średniego napięcia.

¹⁸ Studium uwarunkowań i kierunków zagospodarowania przestrzennego miasta i gminy Małogoszcz, Kielce 2005.

6. System telekomunikacyjny

Stan techniczny i warunki eksploatacji infrastruktury telekomunikacyjnej w mieście w ciągu ostatnich 10 lat uległy znacznej poprawie. Na terenie miasta funkcjonuje sieć telekomunikacyjna z nowoczesną centralą automatyczną, której operatorem jest Telekomunikacja Polska S.A. Uzupełnieniem oferty usług telekomunikacyjnych świadczonych przez TP S.A. jest telefonia komórkowa, której stacje bazowe znajdują się na kominie Cementowni „Małogoszcz” (ERA, IDEA, PLUS GSM), i na ul. Konarskiego (ERA). Na terenie miasta istnieje wiele sposobów na połączenie „komputera z Internetem”, m.in. za pośrednictwem istniejącej sieci telefonicznej (przy wykorzystaniu modemu), przy wykorzystaniu „stałych łączy” (połączenie kablem sieciowym, radiowo z lokalnym serwerem internetowym).

W celu „budowy społeczeństwa informacyjnego” na obszarze miasta Małogoszcz w najbliższych latach przewidywane jest podjęcie szeregu działań związanych z:

- dalszym rozwojem infrastruktury teletechnicznej,
- rozwojem Publicznych Punktów Dostępu do Internetu,
- przygotowaniem administracji samorządowej, do elektronicznego obiegu dokumentów, elektronicznej archiwizacji dokumentów oraz rozwojem elektronicznych usług dla ludności z wykorzystaniem podpisu elektronicznego.

7. Gospodarka odpadami

Zbieraniem i transportem nieczystości stałych z terenu miasta zajmuje się specjalistyczna firma prywatna CZYSTOPOL S.C. z Chęcín.

Odpady komunalne zbierane są przeważnie do pojemników będących własnością firmy „Czystopol”, według ustalonego harmonogramu wywozu. Na terenie miasta Małogoszcz występują następujące rodzaje pojemników:

- gospodarstwa indywidualne – pojemniki 110 [l] (opróżniane jeden raz w miesiącu);
- bloki mieszkalne – pojemniki metalowe 1 100 [l] – (opróżniane jeden raz na tydzień lub na zgłoszenie);
- KP-7 – opróżniane na zgłoszenie.

Od roku 2001 w mieście i gminie Małogoszcz wprowadzono system selektywnej zbiórki odpadów. Przedmiotem zbiórki są odpady przeznaczone do recyklingu materiałowego: szkło, papier i tektura, metale, i tworzywa sztuczne¹⁹.

Podstawową metodą unieszkodliwiania odpadów komunalnych pochodzących z terenu miasta i gminy Małogoszcz, podobnie jak w całym województwie świętokrzyskim jest składowanie. Od września 2003r. zebrane z terenu miasta i gminy odpady komunalne wywożone są na międzygminne składowisko odpadów w Promniku.

W celu stania się miastem w „pełni przyjaznym środowisku” wskazane jest poszerzenie obecnie istniejącego programu segregacji odpadów (dotyczącego głównie zabudowy wielorodzinnej) na zabudowę jednorodzinną. Program ten zakłada, że każde gospodarstwo domowe otrzyma zestaw worków składający się z:

- worka białego na szkło białe,
- worka zielonego na szkło kolorowe,
- worka żółtego na plastik i inne tworzywa,
- worka niebieskiego na złom,
- worka czarnego na odpady bytowe, balastowe
- kalendarza, w którym zaznaczono kropkami w kolorze worków dni wywozu odpadów.

Obowiązkiem każdego mieszkańca byłoby dostarczenie worków do drogi.

¹⁹ Plan Gospodarki Odpadami na lata 2004-2011. Związek międzygminny „Ekologia”, Jędrzejów 2004.

8. System drogowy

Przez obszar miasta Małogoszcz przechodzą następujące drogi:

- wojewódzkie
 - nr 728 Grójec-Końskie-Jędrzejów (ul. Jędrzejowska, ul. Warszawska)
 - nr 762 Kielce-Chęciny-Małogoszcz, (ul. Chęcińska, Plac Kościuszki)

o łącznej długości 4,044 [km] utwardzone nawierzchnią bitumiczną,

- powiatowe
 - nr 15380 Włoszczowa-Kozłów-Małogoszcz (ul. Sabianów)
 - nr 15404 Lipie Drugie-Małogoszcz (ul. Jaszowskiego)

o łącznej długości 3,055 [km] również utwardzone nawierzchnią bitumiczną,

- gminne
 - ul. Włoszczowska
 - ul. Grochowska
 - ul. 3-go Maja
 - ul. Marszałka Józefa Piłsudskiego
 - ul. Kościelna
 - ul. Langiewicza
 - ul. Konarskiego
 - ul. Pustowójtówny

o łącznej długości 4,620 [km] utwardzone nawierzchnią bitumiczną (wyj. ul. Kościelna wyłożona kostką brukową)²⁰.

System dróg odnoszący się do obszaru miasta Małogoszcz można uznać za dobrze rozwinięty, jednak stan techniczny tychże dróg, pomimo corocznych starań odnowy części nawierzchni (m.in. Plac Kościuszki, ul. Pustowójtówny) jest zły. Wyżej wymienione drogi „obfitują” w liczne spękania, ubytki, wykruszenia, obłamania krawędzi i koleiny dochodzące do głębokości ok. 4 cm.

W celu poprawy bezpieczeństwa ruchu, jak również ściągnięcia potencjalnych inwestorów z zewnątrz należy dążyć do „podnoszenia” stanu technicznego dróg na obszarze całego miasta Małogoszcz.

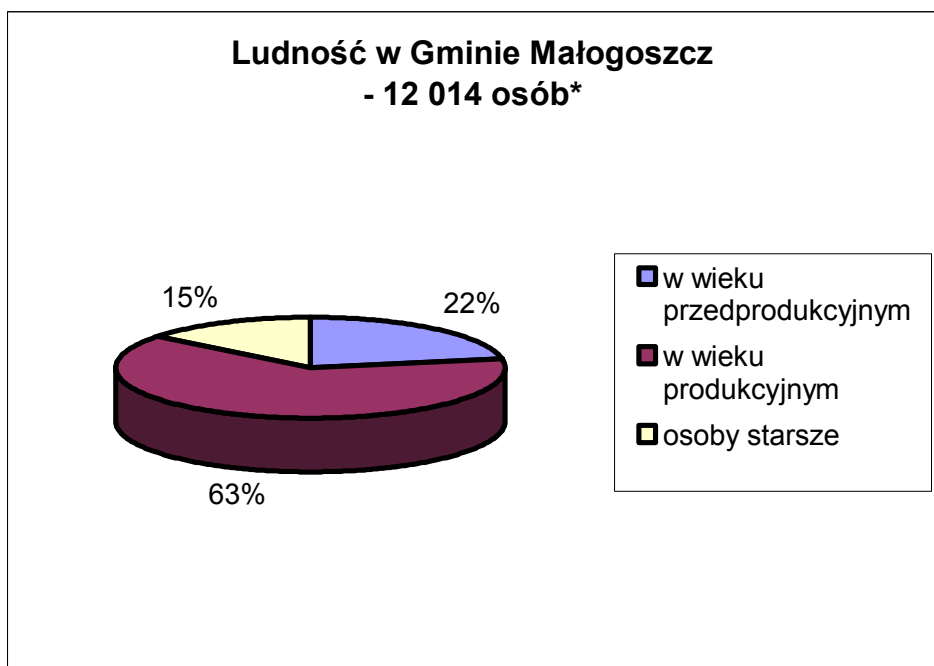
2.3.4. Struktura demograficzna i bezrobocie

Gmina Małogoszcz należy do jednostek administracyjnych o wysokiej liczbie ludności przypadającej na 1 km² – 82 osoby. Na dzień 31 grudnia 2007 roku w gminie Małogoszcz mieszkało 12 014 osób, w tym 5 997 kobiet i 6 017 mężczyzn (według danych ewidencji ludności). Kobiety stanowiły 49,92% ogółu ludności gminy. Wskaźnik feminizacji, tj. liczba kobiet przypadająca na 100 mężczyzn, równy jest 99,7 i określić należy go jako bardzo bliski prawidłowemu. Poprawna struktura płci wymaga, aby liczbie 100 mężczyzn odpowiadała liczba kobiet z przedziału od 100 do 105.

Struktura ludności według ekonomicznych grup wieku w gminie Małogoszcz ogółem przedstawia się następująco:

- Liczba ludności w wieku przedprodukcyjnym wynosi 2 685 osób (22,35% mieszkańców)
- W wieku produkcyjnym (18-60 lat) - 7 581 osób (63,10%)
- Osoby starsze - pow. 61 lat – 1 748 osób (14,55%)

²⁰ Plan Rozwoju Lokalnego Miasta i Gminy Małogoszcz, Kielecka Grupa Inwestycyjna sp. z o.o., Kielce 2004



Średni wskaźnik wzrostu liczby mieszkańców kształtuje się w poszczególnych latach na poziomie 132-135 osób. Ludność gminy należy do relatywnie młodych, a proporcje pomiędzy ekonomicznymi grupami wieku (przedprodukcyjny, produkcyjny, poprodukcyjny) są korzystne.

Osoby w wieku poniżej 18 roku życia stanowią ponad jedną piątą mieszkańców. Na każdą osobę poniżej 18 roku życia przypada 2,82 osoby w wieku produkcyjnym. Na każdą osobę powyżej 61 lat przypada 4,34 osoby w wieku produkcyjnym.

Szczegółowe dane dotyczące czterech ostatnich lat prezentuje poniższa tabela:

Struktura wiekowa ludności Gminy Małogoszcz w latach 2004-2007*

| | 2004 | | 2005 | | 2006 | | 2007 | |
|------------------------------|---------------|-------------|---------------|-------------|---------------|-------------|---------------|-------------|
| | kobiety | mężczyźni | kobiety | mężczyźni | kobiety | mężczyźni | kobiety | mężczyźni |
| Dzieci i Młodzież 0 – 17 lat | 1410 | 1454 | 1382 | 1402 | 1355 | 1387 | 1320 | 1365 |
| Wiek produkcyjny 18 - 60 | 3505 | 3749 | 3570 | 3822 | 3618 | 3874 | 3664 | 3917 |
| Osoby starsze Powyżej 61 lat | 894 | 601 | 926 | 645 | 966 | 682 | 1013 | 735 |
| razem | 5809 | 5804 | 5878 | 5869 | 5939 | 5943 | 5997 | 6017 |
| | 11 613 | | 11 747 | | 11 882 | | 12 014 | |

* dane Urząd Miasta i Gminy Małogoszcz – Ewidencja Ludności – stan na 31.12.2007 r.

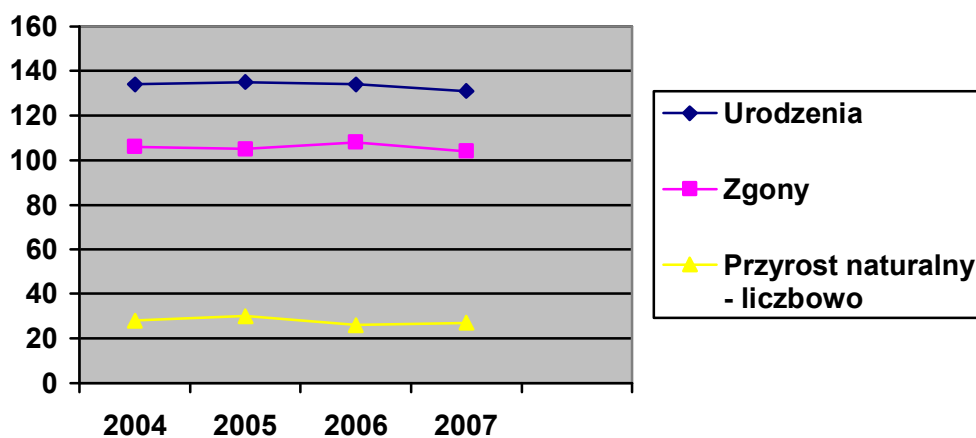
Badając strukturę ludności gminy Małogoszcz można zauważyć, że systematycznie obniża się liczba ludności w wieku przedprodukcyjnym (od 2004 roku o 179 osób), a liczba osób w wieku poprodukcyjnym zwiększa (od 2004 roku o 253 osoby). Wzrosła liczba mieszkańców w wieku produkcyjnym (o 327 osób). Taki stan rzeczy związany jest z obniżeniem tempa wzrostu liczby urodzeń.

Należy zwrócić uwagę, że pomimo zauważalnego od kilku lat zjawiska „ubywania” mieszkańców gmina Małogoszcz stanowi jeden z wyjątków. Tutaj mieszkańców stale przybywa. W ostatnich 4 latach liczba mieszkańców zwiększyła się o 401 osób.

Saldo urodzeń i zgonów na terenie Gminy Małogoszcz w latach 2002-2007

| | | 2004 | 2005 | 2006 | 2007 |
|--------------------|---------------------|------|------|------|------|
| Urodzenia | | 134 | 135 | 134 | 131 |
| Zgony | | 106 | 105 | 108 | 104 |
| Przyrost naturalny | liczbowo | 28 | 30 | 26 | 27 |
| | na 1000 mieszkańców | 2,41 | 2,55 | 2,19 | 2,25 |

Ruch naturalny ludności w gminie Małogoszcz*



Pomimo optymistycznych danych dotyczących przyrostu naturalnego, niekorzystnie przedstawia się zjawisko migracji.

* dane Urząd Miasta i Gminy Małogoszcz – Ewidencja Ludności – stan na 31.12.2007 r.

Ruchy migracyjne ludności Gminy Małogoszcz w latach 2004-2007*

| | Napływ ludności | Odływ ludności |
|-------------|-----------------|----------------|
| 2004 | 129 | 118 |
| 2005 | 76 | 123 |
| 2006 | 79 | 138 |
| 2007 | 89 | 136 |

Zauważalnie od kilku lat więcej osób wyjeżdża z gminy Małogoszcz, niż się tu osiedla. W ciągu ostatnich czterech lat teren gminy opuściło łącznie 515 osób, osiedliło się tu na pobyt stały tylko 373 osoby. Zjawisko to jest wyrazem szybkiego przystosowania się ludności do nowych warunków ekonomicznych, za co odpowiedzialne są:

- zmiany strukturalne
- kulturowe (dążenie kobiet do samorealizacji, zmiana pozycji kobiet na rynku pracy konsumpcjonizm).

Analiza struktury demograficznej w całej gminie Małogoszcz odzwierciedla także sytuację w samym mieście **Małogoszcz**. Poniżej przedstawiono dane demograficzne dotyczące tego miasta. **Małogoszcz** zamieszkuje **4 095** osób (dane ewidencji ludności UMiG Małogoszcz na dzień 31.12.2007 r.)

Struktura wiekowa ludności miasta Małogoszcz w latach 2004-2007

| | 2004 | | 2005 | | 2006 | | 2007 | |
|------------------------------------|-------------|-------------|-------------|-------------|-------------|-------------|-------------|-------------|
| | kobiety | mężczyźni | kobiety | mężczyźni | kobiety | mężczyźni | kobiety | mężczyźni |
| Dzieci i Młodzież 0 – 17 lat | 432 | 414 | 426 | 411 | 425 | 410 | 417 | 406 |
| Wiek produkcyjny 18 - 60 | 1397 | 1383 | 1416 | 1392 | 1427 | 1405 | 1437 | 1407 |
| Osoby starsze Powyżej 61 lat | 186 | 140 | 197 | 159 | 213 | 175 | 233 | 195 |
| razem | 2015 | 1937 | 2039 | 1962 | 2065 | 1990 | 2087 | 2008 |
| | 3952 | | 4001 | | 4055 | | 4095 | |

Na dzień 31 grudnia 2007 roku w mieście **Małogoszcz** mieszkało 2087 kobiet i 2008 mężczyzn (według danych ewidencji ludności). Kobiety stanowiły 50,96% ogółu ludności

* dane Urząd Miasta i Gminy Małogoszcz – Ewidencja Ludności – stan na 31.12.2007 r.

miasta. Wskaźnik feminizacji, tj. liczba kobiet przypadająca na 100 mężczyzn, równy jest 104 i określić należy go jako prawidłowy.

Liczba ludności w wieku produkcyjnym (18-60 lat) stanowi 69,45% ogółu ludności miasta. Osoby starsze (pow. 61 lat) stanowią 10,45% ogółu ludności. Osoby młode (0-17 lat) to 20,10%. W latach poprzednich ten udział miał podobne wartości.

Tak jak w całej gminie Małogoszcz, w samym mieście mieszkańców przybywa. W ostatnich 3 latach liczba mieszkańców miasta zwiększyła się o 143 osoby.

Średnio nie zmieniły się znacznie proporcje mężczyzn i kobiet na ogół mieszkańców.

Saldo urodzeń i zgonów na terenie miasta Małogoszcz w latach 2002-2007

| | | 2004 | 2005 | 2006 | 2007 |
|--------------------|---------------------|------|------|------|------|
| Urodzenia | | 44 | 50 | 53 | 39 |
| Zgony | | 22 | 28 | 31 | 25 |
| Przyrost naturalny | liczbowo | 22 | 22 | 22 | 14 |
| | na 1000 mieszkańców | 5,57 | 5,50 | 5,43 | 3,42 |

Niekorzystnie przedstawia się w **Małogoszczu** zjawisko migracji.

Ruchy migracyjne ludności miasta Małogoszcz w latach 2004-2007

| | Napływ ludności | Odływ ludności |
|-------------|-----------------|----------------|
| 2004 | 44 | 63 |
| 2005 | 30 | 65 |
| 2006 | 33 | 76 |
| 2007 | 47 | 84 |

Na przestrzeni czterech ostatnich lat w **Małogoszczu** osiedliły się 154 osoby, natomiast 288 opuściło teren miasta.

2.3.5. Bezrobocie

Zgodnie z danymi statystycznymi przedstawionymi przez Powiatowy Urząd Pracy w Jędrzejowie liczba bezrobotnych osób zarejestrowanych w PUP Jędrzejów to 647, co daje stopę bezrobocia ok. 8,53% (na dzień 31.12.2007). W stosunku do stopy bezrobocia w grudniu 2007 r. w powiecie jędrzejowskim (12,3%), województwie świętokrzyskim (15,1%), czy na terenie całego kraju (11,4%)²¹ nie ma znacznych rozmiarów. Zarejestrowanych jako osoby bezrobotne jest 647 osób, w tym 454 kobiety i 193 mężczyzn. 55 osób to bezrobotni z prawem do zasiłku. 471 bezrobotnych to ludzie z przedziału wiekowego 18-44 lat, a 357 osób pozostaje bez pracy przez okres dłuższy niż 12 miesięcy.

Na przestrzeni 4 ostatnich lat bezrobocie w gminie Małogoszcz przedstawia się następująco:

* dane Urząd Miasta i Gminy Małogoszcz – Ewidencja Ludności – stan na 31.12.2007 r.

* Wskaźnik wyrażony stosunkiem ilości osób bezrobotnych zarejestrowanych w PUP Jędrzejów do ilości osób w wieku produkcyjnym (kobiety, mężczyźni w wieku 18-60 lat) zamieszkałych na terenie gminy Małogoszcz

²¹ <http://www.wup.kielce.pl>

Bezrobotni zarejestrowani w gminie Małogoszcz w latach 2004-2007*

| lata | 2004 | 2005 | 2006 | 2007 |
|-------------------------|------|------|------|------|
| Ilość bezrobotnych osób | 1043 | 1073 | 805 | 647 |
| w tym kobiety | 637 | 697 | 537 | 454 |

Liczba bezrobotnych zarejestrowanych w Powiatowym Urzędzie Pracy w Jędrzejowie od 4 badanych lat ulega rokrocznie obniżeniu. W porównaniu do roku 2004 liczba zarejestrowanych bezrobotnych zmniejszyła się o 396 osób.

Bezrobotni zarejestrowani w Gminie Małogoszcz wg przedziału wiekowego *

| Przedział wiekowy | 2006 r. | % | 2007 | % |
|-------------------|---------|-------|------|-------|
| 18-24 | 176 | 21,86 | 116 | 17,93 |
| 25-34 | 262 | 32,55 | 231 | 35,70 |
| 35-44 | 172 | 21,37 | 124 | 19,17 |
| 45-54 | 162 | 20,12 | 134 | 20,71 |
| 55-59 | 32 | 3,98 | 36 | 5,56 |
| 60-64 | 1 | 0,12 | 6 | 0,93 |
| razem | 805 | 100 | 647 | 100 |

Statystycznie najliczniejszą grupą osób pozostających bez pracy są ludzie z przedziału 25-34 lata (stanowią oni 35,7% ogółu zarejestrowanych bezrobotnych).

Bezrobotni zarejestrowani w Gminie Małogoszcz wg wykształcenia *

| Wykształcenie | 2006 | % | 2007 | % |
|-------------------------------|------|-------|------|-------|
| wyższe | 72 | 8,94 | 62 | 9,58 |
| Policealne i średnie zawodowe | 198 | 24,60 | 153 | 23,65 |
| Średnie ogólnokształcące | 73 | 9,07 | 60 | 9,27 |
| Zasadnicze zawodowe | 279 | 34,66 | 219 | 33,85 |

* dane Powiatowy Urząd Pracy w Jędrzejowie – stan na 31.12.2007 r.

| Wykształcenie | 2006 | % | 2007 | % |
|-----------------------|------|-------|------|-------|
| Gimnazjalne i poniżej | 183 | 22,73 | 153 | 23,65 |
| razem | 805 | 100 | 647 | 100 |

Biorąc pod uwagę kwalifikacje zawodowe osób bezrobotnych można zauważyć, że w analizowanym okresie najliczniejszą grupę stanowią osoby z wykształceniem zasadniczym zawodowym (33,85%) Podobnie wartości w strukturze bezrobotnych mają osoby z wykształceniem policealnym i średnim zawodowym, a także gimnazjalnym i poniżej. Najmniej jest bezrobotnych z wykształceniem wyższym i średnim ogólnokształcącym.

Bezrobotni zarejestrowani w Gminie Małogoszcz wg stażu pracy *

| Staż pracy | 2006 | % | 2007 | % |
|-----------------|------|-------|------|-------|
| do 1 roku | 90 | 11,18 | 84 | 12,98 |
| 1-5 | 175 | 21,74 | 152 | 23,49 |
| 5-10 | 111 | 13,79 | 92 | 14,22 |
| 10-20 | 125 | 15,53 | 101 | 15,61 |
| 20-30 | 73 | 9,07 | 59 | 9,12 |
| 30 lat i więcej | 7 | 0,87 | 6 | 0,93 |
| bez stażu | 224 | 27,82 | 153 | 23,65 |
| razem | 805 | 100 | 647 | 100 |

Analizując bezrobotnych pod względem posiadanego stażu pracy można zauważyć, iż najliczniejszą grupą osób są ci, którzy nie posiadają żadnego stażu pracy lub też ich staż pracy mieści się w przedziale 1-5 lat. Najmniej bezrobocie dotyczy ludzi o stażu pracy powyżej 30 lat, a także już powyżej 20 lat stażu pracy.

Bezrobotni zarejestrowani w Gminie Małogoszcz wg czasu pozostawania bez pracy w miesiącach *

| Czas pozostawania bez pracy w miesiącach | 2006 | % | 2007 | % |
|--|------|-------|------|-------|
| do 1 | 48 | 5,97 | 69 | 10,66 |
| 1-3 | 80 | 9,94 | 91 | 14,06 |
| 3-6 | 74 | 9,19 | 66 | 10,20 |
| 6-12 | 72 | 8,94 | 64 | 9,89 |
| 12-24 | 135 | 16,77 | 67 | 10,37 |
| powyżej 24 | 396 | 49,19 | 290 | 44,82 |

* dane Powiatowy Urząd Pracy w Jędrzejowie – stan na 31.12.2007 r.

| Czas pozostawania bez pracy w miesiącach | 2006 | % | 2007 | % |
|---|-------------|----------|-------------|----------|
| razem | 805 | 100 | 647 | 100 |

Najliczniejszą grupę stanowią osoby trwale bezrobotne – pozostające bez pracy powyżej 24 miesięcy (stanowią oni blisko połowę zarejestrowanych osób bezrobotnych).

2.3.6. Oświata

Na terenie miasta **Małogoszcz** znajduje się Zespół Szkół Ogólnokształcących w Małogoszczu w skład którego wchodzi:

- 1) Liceum Ogólnokształcące w Małogoszczu
- 2) Publiczne Gimnazjum w Małogoszczu
- 3) Szkoła Podstawowa w Małogoszczu

| Nazwa jednostki samorządu terytorialnego | Gmina Małogoszcz | | |
|---|--|----------------------------|--------------------------------|
| Pełna nazwa szkoły/placówki | Zespół Szkół Ogólnokształcących w Małogoszczu | | |
| Typ szkoły | Publiczna | | |
| Rodzaj placówki | Szkoła Podstawowa | Publiczne Gimnazjum | Liceum Ogólnokształcące |
| Liczba oddziałów | 18 | 13 | 6 |
| Liczba uczniów | 398 | 304 | 128 |
| Liczba uczniów dojeżdżających | 133 | 168 | 56 |
| Liczba uczniów korzystających z bursy lub internatu | - | | |
| Liczba pracowników pedagogicznych | 100 | | |
| Liczba pracowników niepedagogicznych | 26 | | |

Poza tym na terenie miasta znajduje się Przedszkole Publiczne.

Ponadto na terenie gminy funkcjonuje 5 Szkół Podstawowych, jeden Zespół Szkół i 2 przedszkola:

- Zespół Placówek Oświatowych w Złotnikach w skład którego wchodzi:
 - 1) Publiczne Gimnazjum w Złotnikach
 - 2) Szkoła Podstawowa w Złotnikach
 - 3) Przedszkole Publiczne w Złotnikach
- Szkoła Podstawowa w Kozłowie
- Szkoła Podstawowa w Rembieszycach

- Szkoła Podstawowa w Żarczycach Dużych
- Szkoła Podstawowa w Bocheńcu
- Szkoła Podstawowa w Leśnicy
- Przedszkole Publiczne w Kozłowie
- Przedszkole Publiczne w Żarczycach Dużych

Dobrze wyposażone szkoły z dostępem do Internetu spełniają wymogi nowoczesnych placówek

W Małogoszczu funkcjonuje Miejsko-Gminna Biblioteka Publiczna. Jej filie znajdują się w Złotnikach, Żarczycach Dużych i Kozłowie.

2.3.7. Kultura i sport

Dom Kultury w Małogoszczu jest instytucją prowadzącą działalność kulturalną w zakresie tworzenia, upowszechniania dóbr kultury narodowej oraz rozwijania i utrwalania zainteresowań mieszkańców miasta i gminy Małogoszcz. Priorytetowym zadaniem jest edukacja artystyczna dzieci i młodzieży w zakresie muzyki, plastyki, tańca i teatru. Dom Kultury jest organizatorem koncertów, recitali, spektakli teatralnych, spotkań autorskich, wystaw oraz konkursów i przeglądów o różnym zasięgu. Współorganizuje imprezy charytatywne, włączając w to co roku Wielką Orkiestrę Świątecznej Pomocy. Dom Kultury oferuje różnorodne formy zajęć pozwalających na spędzenie czasu wolnego dzieci i młodzieży, rozszerzanie swoich pasji i doskonalenie talentów.

Stałe formy pracy Domu Kultury to: Studio Piosenki, Zajęcia taneczne, Zajęcia teatralne, Kabaret N.E.M.O., Zajęcia plastyczne, Klub Modelarza „Sklejaczka”, Klub Ekologa, Sekcja szachowa, nauka gry na instrumentach (akordeon, keyboard). Zajęcia prowadzą wykwalifikowani instruktorzy. W zajęciach stałych uczestniczy średnio 300 osób. Dom Kultury organizuje ponadto plenery malarskie, wystawy malarskie i fotograficzne, plastyczne, modelarskie.

Ważną dziedziną życia miasta i gminy jest sport. Stanowi powszechną formę spędzania czasu. Samorząd lokalny wspiera propagowanie wszelkiej działalności sportowej, zwłaszcza wśród młodzieży. Chlubą miasta jest piłkarski Miejski Klub Sportowy „Wierna”, na co dzień występujący w IV grupie małopolskiej III ligi. Klub, jako instytucja pożytku publicznego zrzesza około 150 zawodników (przede wszystkim z terenu gminy Małogoszcz) w różnych kategoriach wiekowych począwszy od drużyn trampkarzy, młodzików, seniorskich rezerw III ligowych, a kończąc na pierwszym zespole. Ponadto istnieje możliwość uczestnictwa w imprezach kulturalno-sportowych, odbywających się na terenie Gminy Małogoszcz. Blisko 70 osób trenuje w siłowni w klubie „Herkules”.

Poniżej przedstawiono wykaz ważniejszych, cyklicznych imprez kulturalnych i sportowych

| Lp. | Organizator | Miejscowość | Impreza |
|-----|---------------------------------|-------------|--|
| 1 | Dom Kultury | Małogoszcz | Wielka Orkiestra Świątecznej Pomocy – styczeń |
| 2 | UMiG Małogoszcz MKS „WIERNA” | Małogoszcz | Gminny Amatorski Turniej Halowej Piłki Nożnej o Puchar Burmistrza Miasta i Gminy Małogoszcz - styczeń/luty |
| 3 | Dom Kultury | Małogoszcz | Miss Regionu Jędrzejów-Włoszczowa w ramach Miss Polonia – luty/marzec |
| 4 | Dom Kultury | Małogoszcz | Ogólnopolskie Konfrontacje Zespołów Tanecznych – kwiecień |
| 5 | Dom Kultury | Małogoszcz | Eliminacje Ogólnopolskiego Festiwalu Piosenki „Wygraj sukces” – kwiecień |
| 6 | Dom Kultury | Małogoszcz | Wojewódzki Przegląd Dziecięcych i Młodzieżowych Zespołów Teatralnych – kwiecień |
| 7 | Dom Kultury | Małogoszcz | Prezentacje Szkolnych Zespołów Artystycznych – maj |
| 8 | Dom Kultury UMiG Małogoszcz | Małogoszcz | Dni Małogoszcza – impreza plenerowa – czerwiec |
| 9 | Rada Sołecka | Bocheniec | Bocheńska Noc Świętojańska – impreza plenerowa – czerwiec |
| 10 | Dom Kultury | Małogoszcz | Przegląd Piosenki Dziecięcej „Przedszkolne śpiewanie” – czerwiec |

| | | | |
|----|---|-------------------|---|
| 11 | Dom Kultury MKS „WIERNA” | boiska gminne | Piłkarski Turniej Dzikich Drużyn – lipiec/sierpień |
| 12 | Dom Kultury | Małogoszcz | Przeгляд Zespołów Folklorystycznych – sierpień |
| 13 | Dom Kultury | Małogoszcz | Plener malarski – wrzesień |
| 14 | Dom Kultury | Małogoszcz | „Mała Miss” miasta i gminy Małogoszcz – październik |
| 15 | Dom Kultury UMiG Małogoszcz TPM Małogoszcza | Małogoszcz | Europejskie Dni Dziedzictwa - październik |
| 16 | Dom Kultury | Małogoszcz | Ogólnopolski Festiwal Piosenki Dziecięcej „Nad Wierną Rzeką” – listopad |
| 17 | Dom Kultury UMiG Małogoszcz | Małogoszcz | Turniej Piłki Siatkowej o Puchar Burmistrza Miasta i Gminy Małogoszcz - grudzień |
| 18 | Dom Kultury | Małogoszcz | Przeгляд Kolęd i Pastoralek – grudzień |

Ze względu na malownicze położenie i urokliwą przyrodę Małogoszcz od dawna ma status gminy turystyczno-rekreacyjnej. Różnorodność zbiorowisk roślinnych, także gatunków ginących, obfitość lasów świadczą o znacznych wartościach przyrodniczych tego obszaru. Przybywający tu liczni turyści mają do dyspozycji komfortową bazę wypoczynkową w ośrodkach nad Wierną Rzeką położonych w południowo-wschodniej części gminy.

Funkcje w zakresie wypoczynku i rekreacji na terenie gminy pełnią ośrodki wypoczynkowe zlokalizowane w Bocheńcu i Ludwinowie. Ośrodek „Wierna” (Bocheniec) Mirosławy Gogół i Anatola Bartonia posiada kort tenisowy, boiska do piłki siatkowej, ręcznej, basen z podgrzewaną wodą, miejsce do grillowania, do tańca, zaciszne altanki i ponad 200 miejsc noclegowych. Ośrodek „Ptaszyniec” (Bocheniec) Marii Myszkowskiej to kolejne 150 miejsc noclegowych, kąpielisko, plaża, miejsce do grillowania. Ośrodek posiada 10 koni, jest możliwość nauki jazdy i organizacji obozów. Rajem dla wędkarzy, dużą atrakcją widokową, siedliskiem ptactwa wodnego jest zbiornik retencyjny, obok Zakrucza w otoczonej lasem dolinie o powierzchni około 29 ha.

SZLAKI TURYSTYCZNE I ROWEROWE NA TERENIE GM. MAŁOGOSZCZ

1. Małogoszcz – Ludwinów – Kozłów – Wiśnicz – Lasochów - Żarczyce Małe - Żarczyce Duże – Mieronice – Małogoszcz - około 22 km
2. Małogoszcz - Mieronice - Karsznice - Wola Tesserowa - Rembieszyce - Nowa Wieś - Bocheniec - Dołki-Małogoszcz - około 15 km

3. Małogoszcz - Bocheniec - Zakrucze (i zalew) - Małogoszcz - około 15km
4. Szlak im. Stanisława Konarskiego oznaczony kolorem niebieskim. Początek trasy PKS w Jedlnicy, przez Bolmin, Bocheniec, Małogoszcz do Żarczyc - około 21 km
5. Szlak rowerowy o charakterze religijno-pielgrzymkowym „Miejsca Mocy” oznaczony kolorem żółtym (przebieg po terenie województwa świętokrzyskiego, m.in. przez gminę Małogoszcz

2.3.8. Opieka zdrowotna

Miejsko-Gminny Zespół Ośrodków Zdrowia w Małogoszczu zajmuje w części lub w całości 4 budynki. W skład zespołu wchodzi:

- Ośrodek Zdrowia w Małogoszczu
- Ośrodek Zdrowia w Złotnikach
- Poradnie: Medycyny Pracy i Laryngologiczna przy Cementowni Lafarge Małogoszcz.

Kierownictwo i Administracja Zespołu mieści się w Ośrodku Zdrowia w Małogoszczu. Głównym zadaniem Zespołu jest zapewnienie opieki medycznej dla mieszkańców Gminy Małogoszcz w zakresie podstawowym, realizowanym przez Poradnie: Ogólną, dla Dzieci, dla kobiet oraz stomatologii zachowawczej.

2.3.9. Działalność gospodarcza

Na terenie miasta i gminy Małogoszcz w ewidencji działalności gospodarczej jest zarejestrowanych ogółem 567 podmiotów gospodarczych, z czego w samym mieście 177, co stanowi 31% ogółu (stan na 31.03.2007)

Działalność podmiotów gosp. zlokalizowanych na terenie miasta Małogoszcz nastawiona jest głównie na zaspokajanie potrzeb lokalnych. Blisko połowa (46,9%) podmiotów gospodarczych zarejestrowanych w ewidencji działalności gospodarczej i mających swą siedzibę na terenie miasta Małogoszcz świadczy usługi handlowe. Stosunkowo znaczną rolę odgrywają usługi transportowe (8,5%) i fryzjersko-kosmetyczne (5,6%). Na wysokim miejscu plasują się usługi budowlane. Nieco odmienna sytuacja jest na terenie całej gminy. Tutaj również handel zajmuje czołową pozycję (łącznie 27,18%, w tym handel obwoźny 9,49%), jednakże znaczącą rolę odgrywa również działalność usługowa związana z budownictwem (ok. 24%), a także usługi transportowe (12,31%).

Działalność podmiotów gospodarczych Miasta i Gminy Małogoszcz*

| | Liczba podmiotów gospodarczych | | |
|--|--------------------------------|--------------------------------------|-------|
| | Miasto Małogoszcz | Gmina Małogoszcz (wyłączając miasto) | Razem |
| Rolnictwo, leśnictwo, pozyskiwanie i usługi zagosp. lasu, zrywka i wywóz drewna, łowiectwo | 2 | 17 | 19 |
| Tartacznictwo | 1 | 6 | 7 |
| Murarstwo | 8 | 5 | 13 |

* Ewidencja Działalności Gospodarczej, UMiG w Małogoszczu, stan na dzień 30.03.2007 r.

| | | | |
|---|------------|------------|------------|
| Instalatorstwo elektryczne | 3 | 11 | 14 |
| Instalatorstwo sanitarne i ogrzewanie | 1 | 7 | 8 |
| Budownictwo pozostałe, w tym: tynkowanie, tapetowanie, stolarka | 7 | 72 | 79 |
| Handel | 83 | 69 | 152 |
| Handel obwoźny | 1 | 37 | 38 |
| Hotele i restauracje | 7 | 3 | 10 |
| Transport, gospodarka magazynowa i łączność | 15 | 48 | 63 |
| Pośrednictwo finansowe, obsługa nieruchomości | 1 | 2 | 3 |
| Krawiectwo i szewstwo | 3 | 1 | 4 |
| Fryzjerstwo i kosmetyka | 10 | 1 | 11 |
| Piekarstwo | 4 | 5 | 9 |
| Pozostałe usługi | 17 | 63 | 80 |
| Pozostała działalność | 14 | 43 | 57 |
| Razem | 177 | 390 | 567 |

Pomijając osoby fizyczne prowadzące działalność (ujęte w ewidencji działalności gospodarczej) na terenie Miasta ma swoją siedzibę 13 spółek handlowych, 3 spółdzielnie i 1 przedsiębiorstwo państwowe²².

Liczba podmiotów gospodarczych ujętych w ewidencji działalności gospodarczej mających swoją siedzibę na terenie miasta Małogoszcz na przestrzeni 5 lat plasowała się następująco:

Podmioty gosp. działające na terenie miasta Małogoszcz, ujęte w ewidencji działalności gospodarczej*

| Grupa przedsiębiorców | 2002 | 2003 | 2004 | 2005 | 2006 |
|---------------------------------------|-------------|-------------|-------------|-------------|-------------|
| Przedsiębiorcy nowozarejestrowani | 31 | 20 | 24 | 20 | 39 |
| Przedsiębiorcy, którzy dokonali zmian | 24 | 18 | 92 | 24 | 18 |
| Przedsiębiorcy wyrejestrowani | 24 | 28 | 25 | 20 | 33 |
| Stan na koniec roku | 172 | 164 | 163 | 163 | 169 |
| Wskaźnik koniunktury | 1,3 | 0,71 | 0,96 | 1 | 1,18 |

Biorąc pod uwagę wskaźnik koniunktury wyrażony ilorazem przedsiębiorstw nowozarejestrowanych i wyrejestrowanych możemy stwierdzić iż stosunkowo ubogi w nowe podmioty gospodarcze rok 2003 rozpoczął stopniową poprawę sytuacji. W 2003 roku na każde wyrejestrowane przedsiębiorstwo przypadało 0,71 przedsiębiorstwa nowozarejestrowanego, W latach kolejnych te proporcje uległy zmianie. W 2006 roku

²² Plan Rozwoju Lokalnego Miasta i Gminy Małogoszcz, Kielecka Grupa Inwestycyjna sp. z o.o, Kielce 2004

* Ewidencja Działalności Gospodarczej, UMiG w Małogoszczu, stan na dzień 30.03.2007 r.

na każde wyrejestrowane przedsiębiorstwo przypadało 1,18 przedsiębiorstwa nowozarejestrowanego.

Główni pracodawcy

Największymi zakładami pracy w Małogoszczu są:

- LAFARGE Cement Polska S.A. Małogoszcz
- Zakład Usług Remontowych i Produkcyjnych S.A.
- REMUR sp. z o.o.
- Przedsiębiorstwo Państwowe Kopalnie Odkrywkowe Surowców Drogowych S.A. Kopalnia Głuchowiec
- Sornat Józef-Jerzy Przedsiębiorstwo Wielobranżowe
- Bank Spółdzielczy
- PKO Bank Polski
- Firma Transportowo - Usługowa Sołtys Grzegorz
- Firma Usługowo -Transportowa „TRANSPOL” Mikołajczyk Halina
- Polski Koncern Naftowy Orlen S.A. Stacja Paliw

3. ANALIZA SWOT

Dokonanie prawidłowej identyfikacji uwarunkowań oraz analiza poszczególnych sfer przestrzenno – społeczno – gospodarczych, które wpływają lub mogą wpłynąć na funkcjonowanie miasta Małogoszcz pozwoliło na sformułowanie celów i zadań oraz określenie kierunków rozwojowych miasta dla podniesienia poziomu i jakości życia mieszkańców.

3.1. MOCNE I SŁABE STRONY MIASTA MAŁOGOSZCZ

Mocne strony

- korzystne i atrakcyjne położenie geograficzne (ciekawe obszary krajobrazowe, bliskość dużych aglomeracji)
- niewykorzystane zasoby siły roboczej
- tendencja spadkowa bezrobocia
- ogólny dostęp do sieci internetowej na terenie miasta (m.in. za pomocą łącz radiowych WiFi)
- istniejący duży zakład – Lafarge Cement S.A. – Cementownia Małogoszcz
- współpraca gminy i cementowni
- korzystny układ sieci infrastruktury transportowej
- organizacja cyklu ogólnopolskich imprez przestrzeni kulturalno - rekreacyjnej
- bogata sieć szkół i placówek oświatowych
- doświadczenie administracji samorządowej
- początki agroturystyki

Słabe strony

- niska świadomość społeczna obecnych przemian dotyczących obecności Polski w Unii Europejskiej
- słabe współdziałanie i zaangażowanie ludzi, firm i instytucji.
- zły stan infrastruktury technicznej i drogowej
- występowanie zjawiska bezrobocia
- pogłębiające się ubożenie społeczeństwa
- niedoinwestowanie bazy sportowej, kulturowej, oświatowej i zdrowotnej
- brak punktu wsparcia gospodarczego oraz inkubatorów przedsiębiorczości
- niski poziom infrastruktury „okołoturystycznej”
- brak uzbrojonych terenów pod mieszkalnictwo jednorodzinne
- brak powierzchniowo dużych, uzbrojonych terenów pod inwestycje gospodarcze
- brak odpowiednich programów aktywizacji zawodowej
- brak perspektyw pracy dla młodzieży

3.2. SZANSE I ZAGROŻENIA ROZWOJU MIASTA MAŁOGOSZCZ

Szanse

- członkostwo Polski w Unii Europejskiej
- możliwość aplikowania i wykorzystania funduszy strukturalnych UE na inwestycje w mieście
- promocja zewnętrzna miasta
- pozyskiwanie inwestorów zewnętrznych
- pozyskiwanie wykształconej kadry dla Małogoszcza

- konkurencja w zakresie rozwoju gospodarczo-społecznego gmin (miast/miejscowości) powiatu jędrzejowskiego i całego woj. świętokrzyskiego

Zagrożenia

- niekorzystnie przedstawiające się zjawisko migracji i emigracji zarobkowych wykształconych osób młodych
- słaba identyfikacja ludzi z miejscem zamieszkania i pochodzenia
- brak akceptacji społecznej dla koniecznych zmian w sferze społecznej i gospodarczej
- wzrastająca liczba rodzin charakteryzujących się bezradnością w sprawach opiekuńczo – wychowawczych i prowadzeniu gospodarstwa domowego z powodu bezrobocia, niskich kwalifikacji zawodowych, braku umiejętności wychowawczych (rozwój patologicznych zjawisk społecznych)
- rosnąca liczba osób korzystających z pomocy społecznej z powodu niepełnosprawności i długotrwałej choroby
- brak poczucia bezpieczeństwa wśród mieszkańców

4. PLANOWANE KIERUNKI ROZWOJU

Zapewnienie dynamicznego rozwoju miasta **Małogoszcz** oraz stworzenie jak najlepszych warunków życia mieszkańcom – to priorytetowe założenie i cel przyjęty przy wyznaczaniu kierunków rozwoju **Małogoszcza**.

W oparciu o przyjęty cel priorytetowy, mając na uwadze wnioski z analizy SWOT oraz założenia:

- wykorzystanie korzystnego położenia miejscowości (bliskość miasta powiatowego i wojewódzkiego) wraz z leśnym otoczeniem miasta będzie szło w parze z poszanowaniem zasad zrównoważonego rozwoju,
- dla zwiększenia poczucia tożsamości mieszkańców z miastem **Małogoszcz** należy ich angażować w pracę związaną z rozwojem miasta
- zachowanie stanu istniejącego i dokonywanie inwestycji rozwojowych, zadania związane z infrastrukturą techniczną,
- zahamowanie tendencji migracyjnych osób wykształconych z miasta, poprzez stworzenie im szans rozwoju zawodowego przyjęto kierunki rozwoju miasta Małogoszcz zgodnie z poniższym wykazem.

Planowane kierunki rozwoju:

- wykorzystanie zaangażowania się mieszkańców w prace społeczne związane z rozwojem miejscowości, pobudzenie inicjatyw oddolnych oraz zwiększenie poczucia tożsamości mieszkańców z miastem,
- poprawa wizerunku miasta **Małogoszcz** poprzez dbałość o estetykę zarówno w wymiarze urbanistycznym (przestrzennym), jak także estetykę miejsc historycznych,
- rozwój funkcji turystycznej, stwarzającej dobre warunki do odpoczynku i będącym bazą „wypadową” dla turystyki gminnej,
- modernizacja stanu infrastruktury turystycznej i zabytkowej, podnosząca atrakcyjność miejscowości,
- pobudzenie i tworzenie warunków lokalowych i infrastrukturalnych do rozwoju małej i średniej przedsiębiorczości, działalności kulturalnej i edukacyjnej, w tym mających za zadanie podniesienie kwalifikacji mieszkańców zagrożonych wykluczeniem społecznym,
- działania promocyjne służące przyciągnięciu do **Małogoszcza** turystów i inwestorów
- rozwijanie działalności kulturalnej i rekreacyjno sportowej,
- modernizacja i budowa urządzeń infrastruktury technicznej i komunikacji,
- poprawa społecznych standardów życia i racjonalne wykorzystanie zasobów ludzkich

Rozwój w zaplanowanych kierunkach zostanie osiągnięty poprzez wykonanie inwestycji z zakresu:

- poprawa infrastruktury technicznej
- poprawa wizerunku miasta wyrażająca się modernizacją infrastruktury społeczno- kulturalnej i rekreacyjno- sportowej
- poprawa atrakcyjności i estetyki miasta

5. OPIS PLANOWANYCH PRZEDSIĘWZIĘĆ

W rozdziale przedstawione zostały zgłoszone przez Rady Osiedla zadania inwestycyjne planowane do realizacji w latach 2008-2015. Lista przedstawionych zadań jest otwarta i nie chronologiczna, może ulegać modyfikacjom i uzupełnieniom w tymże czasookresie. Do realizacji w ramach Programu Rozwoju Obszarów Wiejskich (PROW) w latach 2007-2013 będą kwalifikować się zadania, dla których wartość dofinansowania nie będzie mniejsza niż 25.000 złotych.

Szczegółowy opis poszczególnych inwestycji oraz kosztorysy prac będą przygotowane bezpośrednio przed przystąpieniem do ich realizacji.

Tabela Planowane działania do realizacji w latach 2008-2015

| Lp. | Nazwa zadania | Forma prawna/własność | Szacunkowy koszt | Harmonogram realizacji | Źródła finansowania |
|-----|--|---|------------------|------------------------|----------------------------------|
| 1. | Inwentaryzacja zabytkowego cmentarza na wzgórzu Babinek w Małogoszczu wraz z poprawą infrastruktury drogowej | Parafia rzymskokatolicka Małogoszcz, Gmina Małogoszcz | 1 000 000,00 zł | 2008-2015 | Gmina Małogoszcz, PROW 2007-2013 |
| 2. | Utworzenie Ośrodka Integracji Społecznej w Małogoszczu | Gmina Małogoszcz | 500.000,00 zł | 2008-2013 | Gmina Małogoszcz, PROW 2007-2013 |
| 3. | Budowa placu zabaw wraz z zakupem wyposażenia | Gmina Małogoszcz | 40 000,00 zł | 2008-2011 | Gmina Małogoszcz, PROW 2007-2013 |
| 4 | Poprawa infrastruktury kortu tenisowego przy Zespole Szkół Ogólnokształcących w Małogoszczu | Gmina Małogoszcz | 110 000,00 zł | 2009-2011 | Gmina Małogoszcz, PROW 2007-2013 |

Opis zadań:

1. Inwentaryzacja zabytkowego cmentarza na wzgórzu Babinek w Małogoszczu wraz z poprawą infrastruktury drogowej



fot. P. Spurek



fot. P. Spurek

Zakres prac w ramach zadania:

- inwentaryzacja zabytkowych pomników (pereł sztuki kamieniarskiej okresu przełomu XIX-XX w.),
- odbudowa wszystkich zabytkowych, zinwentaryzowanych mogił w tym:
 - grobów powstańców Powstania Kościuszkowskiego,
 - grobów powstańców Powstania Listopadowego,
 - grobów powstańców Powstania Styczniowego,
 - grobów żołnierzy poległych w I i II wojnie światowej,
 - grobów wybitnych małogoszczan (m.in. zasłużonych: księży, nauczycieli, krzewicieli kultury, nauki i rozwoju lokalnego rzemiosła, przemysłu)
- kontynuacja konserwacji kościółka Św. Stanisława na wzgórzu cmentarnym,
- przebudowa drogi gruntowej na odcinku od Kościoła Parafialnego p.w. W.N.M.P. do bramy cmentarnej w tym:
 - wybrukowanie całego odcinka drogi (ciąg pieszo-jezdny)
 - wyznaczenie miejsc parkingowych dla samochodów w dole „deptaka” od strony ul. Jaszowskiego,
 - oznaczenie szlaku turystycznego ks. Stanisława Hieronima Konarskiego (niebieski szlak)

Realizacja tego zadania umożliwi:

- poprawę estetyki miejsc zabytkowych
- podniesienie atrakcyjności turystycznej
- stworzenie publikacji w formie folderu katalogującej zabytkowe pomniki

2. Utworzenie Ośrodka Integracji Społecznej w Małogoszczu



Zakres prac w ramach zadania:

- zmiana sposobu użytkowania (przebudowa) lokalu handlowego na potrzeby Domu Kultury w Małogoszczu w tym:

- modernizacja i przystosowanie budynku dla potrzeb siłowni sportowej wraz z odnową biologiczną i sanitariatem
- przystosowanie obiektu dla osób niepełnosprawnych (budowa pochylni)
- budowa przyłączy zewnętrznych i sieci instalacji wewnętrznych

Realizacja tego zadania umożliwi:

- zaspokojenie potrzeb społecznych, kulturowych, rekreacyjnych, sportowych, dających możliwości integracji międzypokoleniowej
- rozwój tożsamości społeczności oraz promocja własnej miejscowości
- podniesienie estetyki i funkcjonalności miejscowości
- pogłębienie aktywności środowiska lokalnego, poczucia współtworzenia i współodpowiedzialności

3. Budowa placu zabaw wraz z zakupem wyposażenia



fot. J. Głogowska



fot. J. Głogowska

Zakres prac w ramach zadania:

- zagospodarowanie terenu przeznaczonego pod plac zabaw
- zakup i montaż wyposażenia placu zabaw

Realizacja tego zadania umożliwi:

- stworzenie miejsca wypoczynku i rekreacji dla dzieci
- poprawę bezpieczeństwa dzieci podczas gier i zabaw
- podniesienie możliwości rozwoju fizycznego dzieci
- zwiększenie możliwości zagospodarowania czasu wolnego dzieci i ich rodziców

4. Poprawa nawierzchni kortu tenisowego przy Zespole Szkół Ogólnokształcących w Małogoszczu



Zakres prac w ramach działania:

- wymiana wysłużonej nawierzchni kortu tenisowego (o wymiarach 32,5 m x 17,5 m) z mączki ceglanej na nawierzchnię syntetyczną - sztuczna trawa w dwóch kolorach (kort - czerwony, otoczenie kortu - zielone),
- wykonanie sztucznego oświetlenia kortu,
- zakup ławeczek i podestu na stanowisko sędziowskie.

Realizacja tego zadania umożliwi:

- stworzenie miejsca wypoczynku i rekreacji dla dzieci
- poprawę bezpieczeństwa dzieci podczas gier i zabaw
- podniesie możliwości rozwoju fizycznego dzieci
- zwiększenie możliwości zagospodarowania czasu wolnego dzieci i ich rodziców

6. REALIZACJA ZADAŃ WYTYPOWANYCH DO WSPÓLFINANSOWANIA Z DZIAŁANIA OSI 3.4 „ODNOWA I ROZWÓJ WSI”

Przedsięwzięcia ujęte w niniejszym Planie Odnowy Miejscowości **Małogoszcz** są zgodne z podstawowymi założeniami zawartymi w strategicznych dokumentach dotyczących rozwoju Polski, województwa i gminy, w szczególności z dokumentami: Narodowe Strategiczne Ramy Odniesienia, Krajowy Plan Strategiczny, Program Rozwoju Obszarów Wiejskich na lata 2007 – 2013.

Planuje się, iż zadania będą realizowane ze środków własnych Gminy Małogoszcz oraz ze źródeł zewnętrznych. Finansowanie zewnętrzne opierać się będzie przede wszystkim o Europejski Fundusz Rolny na rzecz Rozwoju Obszarów Wiejskich w ramach Programu Rozwoju Obszarów Wiejskich na lata 2007 – 2013, Oś Priorytetowa 3, działanie 4 „Odnowa i rozwój wsi” (komponent regionalny) oraz poprzez aplikację w ramach LGD „Ziemia Jędrzejowska – GRYF” w ramach Osi 4 Leader realizującej zadania dla działań Osi 3 (w tym „Odnowa i rozwój wsi”), a także inne dostępne źródła finansowe (Promesa Ministra Kultury i Dziedzictwa Narodowego, Fundusz Kościelny, a także pożyczki, kredyty i darowizny).

Celem realizacji projektów będzie stworzenie warunków dla rozwoju społeczno-ekonomicznego obszarów miejsko-wiejskich i aktywizacji ludności wiejskiej. Inwestycje umożliwią rozwój tożsamości społeczności wiejskiej, zachowanie dziedzictwa kulturowego i specyfiki obszarów wiejskich oraz wpłyną na wzrost atrakcyjności turystycznej i inwestycyjnej obszarów wiejskich. Zaplanowane w Planie Odnowy Miejscowości **Małogoszcz** projekty mają na celu poprawę jakości życia mieszkańców miejscowości. Przyczynią się do tego inwestycje w obiekty pełniące funkcje publiczne, społeczno-kulturalne i rekreacyjne, zagospodarowanie terenów zielonych wsi, przebudowa publicznej infrastruktury związanej z rozwojem funkcji turystycznych i społeczno-kulturalnych miejscowości.

Poniżej przedstawione zostało zestawienie, wykazujące zgodność poszczególnych zadań z PROW

| Lp. | Zadanie planowane do realizacji | Zgodność z zakresem działań PROW Oś priorytetowa 3 działanie 4 Odnowa i Rozwój wsi* |
|-----|--|---|
| 1 | Inwentaryzacja zabytkowego cmentarza na wzgórzu Babinek w Małogoszczu wraz z poprawą infrastruktury drogowej | Budowa, przebudowa, remont lub wyposażenie obiektów małej architektury Rewitalizacja budynków wpisanych do rejestru zabytków lub objętych wojewódzką ewidencją zabytków, użytkowanych na cele publiczne oraz obiektów małej architektury, odnawiania lub konserwacji lokalnych pomników historycznych i miejsc pamięci |
| 2 | Utworzenie Ośrodka Integracji Społecznej w Małogoszczu | Budowa, przebudowa, remont lub wyposażenie budynków pełniących funkcje rekreacyjne, sportowe i społeczno-kulturalne, w tym świetlic i domów kultury, z wyłączeniem szkół, przedszkoli i żłobków |

* Rozporządzenie Ministra Rolnictwa i rozwoju Wsi z dnia 14 lutego 2008 r. w sprawie szczegółowych warunków i trybu przyznawania pomocy finansowej w ramach działania „Odnowa i rozwój wsi” objętego Programem Rozwoju Obszarów Wiejskich na lata 2007-2013, Dziennik Ustaw z 2008 r. Nr 38 poz. 220

| | | |
|---|---|---|
| 3 | Budowa placu zabaw wraz z zakupem wyposażenia | <p>Urządzenie i porządkowanie terenów zielonych, parków lub innych miejsc wypoczynku</p> <p>Budowa, przebudowa lub remont obiektów sportowych, ścieżek rowerowych, szlaków pieszych, placów zabaw, miejsc rekreacji, przeznaczonych do użytku publicznego</p> <p>Kształtowanie obszaru przestrzeni publicznej</p> |
| 4 | Poprawa infrastruktury nawierzchni kortu tenisowego przy Zespole Szkół Ogólnokształcących w Małogoszczu | Budowa, przebudowa lub remont obiektów sportowych, ścieżek rowerowych, szlaków pieszych, placów zabaw, miejsc rekreacji, przeznaczonych do użytku publicznego |

Zgodnie z kryteriami dostępu przyjętymi w Programie Rozwoju Obszarów Wiejskich na lata 2007–2013, pomoc finansowa może być przyznawana na operację spełniającą wymagania określone w Programie Rozwoju Obszarów Wiejskich na lata 2007-2013, zwanym dalej „Programem”, zapewniającą osiągnięcie i zachowanie celów działania „Odnowa i rozwój wsi” objętego Programem:

- 1) niefinansowaną z udziałem innych środków publicznych, z wyłączeniem przypadku współfinansowania:
 - a) z krajowych środków publicznych będących w dyspozycji ministra właściwego do spraw kultury i ochrony dziedzictwa narodowego w ramach Programu Operacyjnego Promesa Ministra Kultury i Dziedzictwa Narodowego,
 - b) z Funduszu Kościelnego,
 - c) ze środków własnych jednostek samorządu terytorialnego, zgodnie z ustawą z dnia 30 czerwca 2005 r. o finansach publicznych (Dz. U. Nr 249, poz. 2104, z późn. zm. ³⁾);
- 2) realizowaną w miejscowości należącej do:
 - a) gminy wiejskiej lub
 - b) gminy miejsko-wiejskiej, z wyłączeniem miast liczących powyżej 5 000 mieszkańców, lub
 - c) gminy miejskiej, z wyłączeniem miejscowości liczących powyżej 5 000 mieszkańców.

Pomoc jest przyznawana, jeżeli:

- 1) operacja będzie realizowana w jednym albo dwóch etapach;
- 2) złożenie wniosku o płatność pośrednią, będącą refundacją kosztów kwalifikowalnych przyznawaną po zrealizowaniu pierwszego etapu operacji, nastąpi w terminie 24 miesiące od dnia zawarcia umowy – w przypadku gdy etap ten nie jest etapem końcowym;
- 3) zakończenie realizacji operacji i złożenie wniosku o płatność ostateczną, będącą refundacją kosztów kwalifikowalnych przyznawaną po zrealizowaniu całej operacji, nastąpi w terminie:
 - a) 36 miesięcy od dnia zawarcia umowy – w przypadku operacji realizowanych w dwóch etapach,
 - b) 24 miesiące od dnia zawarcia umowy – w przypadku operacji realizowanych w jednym etapie

- nie później jednak niż do dnia 30 czerwca 2015 r.;
- 4) płatność ostateczna będzie obejmować nie mniej niż 25% łącznej planowanej kwoty pomocy.

Pomoc jest przyznawana w formie refundacji części, związanych z realizacją operacji, kosztów:

- budowy, przebudowy, remontu lub wyposażania budynków pełniących funkcje rekreacyjne, sportowe i społeczno - kulturalne, w tym świetlic i domów kultury, z wyłączeniem szkół, przedszkoli i żłobków;
- budowy, przebudowy, remontu lub wyposażania obiektów małej architektury;
- budowy, przebudowy lub remontu obiektów sportowych, ścieżek rowerowych, szlaków pieszych, placów zabaw, miejsc rekreacji, przeznaczonych do użytku publicznego;
- zakupu towarów służących przedsięwzięciom związanym z kultywowaniem tradycji społeczności lokalnych lub tradycyjnych zawodów;
- związanych z kształtowaniem obszarów o szczególnym znaczeniu dla zaspokojenia potrzeb mieszkańców, sprzyjających nawiązywaniu kontaktów społecznych, ze względu na ich położenie oraz cechy funkcjonalno - przestrzenne, w szczególności poprzez odnawianie lub budowę placów parkingowych, chodników lub oświetlenia ulicznego;
- urządzenia i porządkowania terenów zielonych, parków lub innych miejsc wypoczynku;
- budowy, przebudowy lub remontu infrastruktury turystycznej;
- zagospodarowania zbiorników i cieków wodnych w celu wykorzystania ich do rekreacji lub w celu poprawy estetyki miejscowości;
- rewitalizacji budynków wpisanych do rejestru zabytków lub objętych wojewódzką ewidencją zabytków, użytkowanych na cele publiczne oraz obiektów małej architektury, odnawiania lub konserwacji lokalnych pomników historycznych i miejsc pamięci;
- zakupu i odnawiania obiektów charakterystycznych dla danego regionu lub tradycji budownictwa wiejskiego i ich adaptacji na cele publiczne;
- budowy, przebudowy, remontu lub wyposażania obiektów budowlanych przeznaczonych na cele promocji lokalnych produktów i usług, w tym pawilonów, punktów wystawowych, sal ekspozycyjnych lub witryn;
- odnawiania elewacji zewnętrznych i dachów w budynkach architektury sakralnej wpisanych do rejestru zabytków lub objętych wojewódzką ewidencją zabytków i cmentarzy wpisanych do rejestru zabytków;
- wyburzenia i rozbiórki zdewastowanych obiektów budowlanych w celu uporządkowania terenu w miejscowości, jeżeli niemożliwe jest ich odnowienie i dalsze użytkowanie – w zakresie koniecznym do realizacji operacji wymienionych w pkt 1-12;
- zakupu materiału siewnego lub nasadzeniowego roślin wieloletnich;
- zakupu sprzętu, materiałów i usług, służących realizacji operacji;
- ogólnych, które są bezpośrednio związane z przygotowaniem i realizacją operacji.

2. Koszty, o których mowa w ust. 1, uznaje się za koszty kwalifikowalne, jeżeli:

1) zostały poniesione:

- a) w formie rozliczenia bezgotówkowego,
 - b) po dniu złożenia wniosku o przyznanie pomocy, a w przypadku kosztów stanowiących koszty ogólne, nie wcześniej niż dnia 1 stycznia 2007 r.;
- dostawy, roboty budowlane i usługi, związane z realizacją operacji, zostały nabyte w trybie przepisów o zamówieniach publicznych, a postępowanie o udzielenie zamówienia publicznego zostało wszczęte po dniu złożenia wniosku o przyznanie pomocy.

3. W przypadku przyznania pomocy, do kosztów kwalifikowalnych zalicza się również koszty kwalifikowalne poniesione przez wnioskodawcę przed dniem zawarcia umowy.

4. Refundacji podlegają koszty kwalifikowalne poniesione przez beneficjenta, w wysokości nieprzekraczającej 75% tych kosztów, z tym że dla jednej miejscowości – nie więcej niż 500 000 zł w okresie realizacji Programu.

5. Wysokość pomocy nie może być wyższa niż 500 000 zł, także w przypadku operacji realizowanej w więcej niż jednej miejscowości, z tym że kwotę tę dzieli się proporcjonalnie do kosztów realizacji w każdej z tych miejscowości.

6. Wysokość pomocy przyznanej na realizację jednej operacji nie może być niższa niż 25 000 zł, według kalkulacji kosztów określonych we wniosku o przyznanie pomocy²³

²³ ROZPORZĄDZENIE MINISTRA ROLNICTWA I ROZWOJU WSI z dnia 14 lutego 2008 r. w sprawie szczegółowych warunków i trybu przyznawania pomocy finansowej w ramach działania „Odnowa i rozwój wsi” objętego Programem Rozwoju Obszarów Wiejskich na lata 2007-2013

7. SYSTEM WDRAŻANIA PLANU ODNOWY MIEJSCOWOŚCI

Plan Odnowy Miejscowości **Małogoszcz** będzie realizowany podobnie jak inne dokumenty strategiczne gminy Małogoszcz w oparciu o system wdrażania pomocy strukturalnej Unii Europejskiej w ramach PROW 2007-2013. Instytucją odpowiedzialną za wdrażanie programu będzie Gmina Małogoszcz, do której zadań będzie należeć:

- a) opracowywanie i składanie wniosków o dofinansowanie planowanych inwestycji,
 - realizację działań przewidzianych w programie w zakresie przygotowywania:
 - dokumentacji przetargowej i przetargów,
 - analiz, kosztorysów i studiów wykonalności,
 - dokumentacji bieżącej,
 - nadzór nad wykonawcą pod kątem terminowości i jakości wykonywania zleconych inwestycji,
 - informację o współfinansowaniu inwestycji z funduszy Unii Europejskiej.

Projekty zgłoszone do POM – u **Małogoszcz** będą realizowane i wdrażane w określonej hierarchii zadań, zależnie od postanowień Rady Miejskiej w Małogoszczu. m.in. związane jest to z uregulowaniami budżetowymi (zachowaniem płynności finansowej gminy) oraz terminami narzucanymi przez Instytucje sterujące i zarządzające PROW itd.

Każdy projekt umieszczony w POM będzie realizowany w oparciu harmonogram zadaniowo-czasowy. Zakończone projekty będą zostaną przekazane do monitorowania ich efektywności i skutków przez okres minimum 5 lat od chwili przekazania inwestycji do użytkowania.

Jednostką bezpośrednio odpowiadającą za wdrażanie Planu Odnowy Miejscowości **Małogoszcz** – zadań, w których wnioskodawcą będzie gmina - jest Burmistrz Miasta i Gminy w Małogoszczu.

8. SPOSOBY MONITOROWANIA, OCENY, AKTUALIZACJI I KOMUNIKACJI SPOŁECZNEJ

8.1. System monitorowania, oceny i aktualizacji

Kluczowe znaczenie w monitorowaniu i stymulowaniu realizacji Planu Odnowy Miejscowości **Małogoszcz** posiada Burmistrz Miasta i Gminy. Do monitorowania, oceny realizacji programu i jego aktualizacji służyć będzie system współpracy pomiędzy podmiotami programu oraz osiągane wskaźniki produktów, rezultatów i oddziaływania.

Plan Odnowy Miejscowości jest ekspertyzą prognostyczną, podlegającą ciągłej weryfikacji sytuacji społeczno-gospodarczej. Muszą zatem istnieć mechanizmy jego modyfikacji oraz optymalizacji wobec potencjalnych zmian zarówno w otoczeniu prawnym, gospodarczym, jak i społecznym, tak w wymiarze ogólnokrajowym, regionalnym i lokalnym, spowodowanym czynnikami zewnętrznymi, jak i wewnętrznymi. W szczególności niniejszy Program może zostać zmieniony bądź uzupełniony na wniosek Rad Osiedli, Rady Miejskiej lub Burmistrza Miasta i Gminy Małogoszcz.

Przesłankami zmiany niniejszego programu mogą być wnioski lub sugestie funkcjonujących w sołectwie podmiotów gospodarczych, organizacji społecznych lub poszczególnych mieszkańców albo ich grup. Zmiana działań i priorytetów, o których mowa w niniejszym programie, jak również ich uszczegółowienie i uzupełnienie, może nastąpić w trakcie realizacji programu, w szczególności po przyjęciu uchwały budżetowej na kolejny rok budżetowy, określającej zadania inwestycyjne lub innych programów, w szczególności Wieloletniego Planu Inwestycyjnego lub uchwał intencyjnych.

8.2. Public Relations Planu Odnowy Miejscowości

Promocję działań realizowanych w ramach Planu Odnowy Miejscowości **Małogoszcz** będzie prowadzić Urząd Miasta i Gminy Małogoszcz. Zasadniczym celem komunikacji społecznej jest uzyskanie udziału społeczności lokalnej w procesie tworzenia Planu Odnowy Miejscowości. Komunikacja społeczna przyczyni się do:

- dostępu do informacji na temat celów i problemów miejscowości,
- pobudzenia ich do wyrażania własnych opinii (wnioski zgłaszane do Rady Sołectkiej),

Do realizacji celów promocyjnych będą służyć następujące działania:

- umieszczenie na stronach internetowych Urzędu Miasta i Gminy Małogoszcz informacji na temat Planu Odnowy Miejscowości **Małogoszcz**
- współpraca z lokalnymi mediami (prasa) – upowszechnienie informacji o Programie będzie się odbywać poprzez organizowanie spotkań informacyjnych, konferencji prasowych, umieszczanie informacji w prasie itp.,
- tablice informacyjne informujące o finansowaniu projektu ze środków Unii Europejskiej umieszczone w miejscu prowadzenia inwestycji infrastrukturalnej,
- publikacje związane z realizacją POM-u,
- inicjowanie dodatkowych działań promocyjnych o zasięgu lokalnym, wykorzystanie nowoczesnych technologii, takich jak Internet, poczta elektroniczna, elektroniczna archiwizacja dokumentów, w celu usprawnienia komunikacji pomiędzy podmiotami uczestniczącymi w realizacji Programu, tj.: beneficjentami projektów/mieszkańcami gminy, środowiskiem przedsiębiorców, organizacjami pozarządowymi, partnerami społecznymi.

Źródła:

1. Cz. Hadamik, D. Kalina, E. Traczyński „Dzieje i zabytki małych ojczyzn. Miasto i Gmina Małogoszcz ”P.W. UNIMAR Włoszczowa, Kielce 2006
2. E. Kosik „Za rzeką Łososią. XXV lat Cementowni Małogoszcz”, PPU Ekspres Druk II, Kielce 1999.
3. Folder promocyjny „Z przeszłości w przyszłość”, UMiG Małogoszcz, lipiec 2006
4. Gminny Program Ochrony Środowiska na lata 2004-2011, Małogoszcz 2004,
5. J. Wiśniewski „Historyczny opis kościołów, miast, zabytków i pamiątek w jędrzejowskim”, Wydawnictwo JEDNOŚĆ, Kielce 2000.
6. Miejscowy Plan Zagospodarowania Miasta Małogoszcz,
7. Narodowe Strategiczne Ramy Odniesienia na lata 2007-2013,
8. Niekorzystne tendencje demograficzne w powiecie jędrzejowskim, Ubywa nas, Gazeta Jędrzejowska nr 6(465), 7 lutego 2007,
9. Plan Gospodarki Odpadami na lata 2004-2011. Związek międzygminny „Ekologia”, Jędrzejów 2004,
10. Plan Rozwoju Lokalnego Powiatu Jędrzejowskiego na lata 2004 – 2013,
11. Plan Rozwoju Lokalnego Miasta i Gminy Małogoszcz, Kielecka Grupa Inwestycyjna sp. z o.o, Kielce 2004
12. Prognoza demograficzna na lata 2003-2030, Główny Urząd Statystyczny, Warszawa 2004,
13. Projekt założeń do planu zaopatrzenia w ciepło, energię elektryczną i paliwa gazowe Miasta i Gminy Małogoszcz, Kielce 2002,
14. Program Rozwoju Obszarów Wiejskich na lata 2007 – 2013,
15. Słownik geograficzno-krajoznawczy Polski, PWN, Warszawa 1998,
16. Strategia Rozwoju Kraju 2007-2015,
17. Strategii Rozwoju Województwa Świętokrzyskiego do roku 2020,
18. Strategia Rozwoju Miasta i Gminy Małogoszcz, Małogoszcz - Kielce 2000 r.
19. Studium uwarunkowań i kierunków zagospodarowania przestrzennego miasta i gminy Małogoszcz, Kielce 2005.
20. UCHWAŁA NR 6/50/07 RADY MIEJSKIEJ W MAŁOGOSZCZU z dnia 27 czerwca 2007r. w sprawie uchwalenia miejscowego planu zagospodarowania przestrzennego gminy Małogoszcz.
21. Ustawa z dnia 23 lipca 2003 roku o ochronie zabytków i opiece nad zabytkami (z późniejszymi zmianami z dnia 26 stycznia 2006).

Źródła internetowe:

1. www.fundusze-strukturalne.gov.pl
2. www.malogoszcz.pl
3. www.minrol.gov.pl
4. www.pupjedrzejow.neostrada.pl
5. www.sbrr.pl
6. www.stat.gov.pl